

DOCUMENTO MAESTRO DE

# Sostenibilidad

2021



DOCUMENTO MAESTRO DE

# Sostenibilidad

2021



El plástico no se desecha, se *Transforma*

# CONTENIDO

<b>Principales cifras</b>	<b>4</b>
<b>Sobre el informe</b>	<b>8</b>
<b>Mensaje de Nuestro Presidente</b>	<b>9</b>
<b>Mensaje de la Junta Directiva</b>	<b>11</b>
<b>Sobre nosotros</b>	<b>12</b>
<ul style="list-style-type: none"><li>• Esenttia S.A. ¿Quiénes somos?, ¿Qué hacemos?</li><li>• Alianzas</li><li>• Aporte a los Objetivos de Desarrollo Sostenible (ODS)</li><li>• Materialidad</li></ul>	
<b>Nuestros grupos de interés</b>	<b>23</b>
<b>Gobierno Corporativo</b>	<b>26</b>
<ul style="list-style-type: none"><li>• Marco de actuación (Estrategia, misión, visión, valores)</li><li>• Gobierno corporativo y estructura organizacional</li><li>• Ética y transparencia</li><li>• Gestión de riesgos</li></ul>	
<b>Desempeño económico</b>	<b>38</b>
<b>Excelencia y eficiencia en nuestras operaciones</b>	<b>42</b>
<ul style="list-style-type: none"><li>• Experiencias memorables para el cliente</li><li>• Abastecimiento sostenible</li><li>• Producción</li><li>• Innovación, investigación y desarrollo</li><li>• Economía circular</li><li>• Sinergias con Ecopetrol</li></ul>	
<b>Nuestro equipo de trabajo</b>	<b>64</b>
<ul style="list-style-type: none"><li>• Talento Humano</li><li>• Nuestra pasión por la seguridad</li></ul>	
<b>Comprometidos con el desarrollo social</b>	<b>87</b>
<ul style="list-style-type: none"><li>• Nuestra inversión social (Voluntariado corporativo, Vivienda, Medio ambiente, Educación, Cultura, Salud)</li><li>• Comprometidos con los Derechos Humanos.</li></ul>	
<b>Preservamos el planeta</b>	<b>100</b>
<ul style="list-style-type: none"><li>• Cambio climático</li><li>• Ecoeficiencia operacional</li></ul>	
<b>Anexos</b>	<b>112</b>
<ul style="list-style-type: none"><li>• Tabla de indicadores GRI</li><li>• Anexos</li></ul>	

# PRINCIPALES CIFRAS



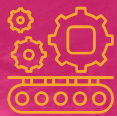
·Uno de los indicadores claves para Esenttia es el EBITDA, con meta establecida en presupuesto de 87.9 USD MM, alcanzando un récord histórico para la empresa, cerrando el año con **148.3 USD MM.**



Récord histórico en ventas por **\$1.000 USD MM.**



Ejecución de Capex más alta de la historia, por un valor de **\$32 USD MM.**



Llegamos a niveles históricos de producción de polipropileno, **499,8 mil toneladas** en el año (vs. 480 mil toneladas de presupuesto) y 41.6 mil toneladas promedio mes.



El oportuno abastecimiento de materias primas, la eficiente operación logística y la confiabilidad de los equipos de planta gestionada por área de mantenimiento, permitieron llegar una disponibilidad operacional de **94.28%** y un tiempo real de operación de **92.03%**.



En abastecimiento tuvimos el máximo nivel de PGP importado, 375 mil toneladas, de las cuales se importaron 149 mil toneladas de regiones diferentes de Estados Unidos.



La inversión social de Esenttia durante el 2021 fue por valor de **\$ 1.613 USD MM**, distribuida un **20%** en Vivienda y Medio Ambiente (\$ 323 USD MM) **8%** en Educación y Cultura (\$ 129 USD MM), **8%** en Desarrollo Económico (\$ 129 USD MM) y **64%** en Salud (\$ 1.032 USD MM).



En el foco de innovación, logramos por primera vez **dos patentes de innovación**, el reconocimiento de MinCiencias a la Unidad de I+D de Esenttia y nos ubicamos en el séptimo lugar dentro del ranking de innovación de la Andi.



En tecnología, se liberaron **2.900 horas/hombre** con la implementación de **5 soluciones tecnológicas (robots)**.



En medio ambiente, se sancionó y aprobó por Junta Directiva la fase 3 del proyecto ReCircular, bajo el cual se está trabajando en la planta de reciclaje mecánico, con un presupuesto de **\$15 USD MM**.





# PREMIOS Y RECONOCIMIENTOS



Reconocimiento como **Unidad I+D+i**, otorgado por el Ministerio de Ciencia, Tecnología e Innovación.



**7° empresa** más innovadora del país, según Ranking de Innovación de la Andi.



**1° empresa** más innovadora en el Ecosistema de Innovación Nacientes, según Ranking de Innovación de la Andi.



**Certificación en Gestión Antisoborno**, otorgado por ICONTEC.



**Premio XPosible**, por la iniciativa PoliHábitat, otorgado por Colsubsidio.



**Esenttia entre las 20 empresas a nivel nacional con mayor Índice de Inversión Social Privado.** Jaime Arteaga & Asociados – Semana Sostenible y CIPE (Center for International Private Enterprise).



**Primera compañía en alcanzar el nivel de Consolidación** en su modelo de maduración de la gestión de la experiencia. Entregó: IZO.



**Empleador Excepcional**, por ICONTEC y Great Place to Work.



**Puesto #9 entre los Mejores Lugares para Trabajar en Colombia**, según Great Place to Work 2021.



**Puesto #8 entre los Mejores Lugares para Trabajar en Colombia para Mujeres**, según Great Place to Work 2021.



**Sello Verde de Verdad**, por la organización Co2 Cero.



**Esenttia, entre las 25 Empresas más grandes del país**, según Revista Semana.



**Primera patente de Innovación**, otorgada por la Superintendencia de Industria y Comercio.

# SOBRE EL INFORME

• DOCUMENTO MAESTRO DE •

## Sostenibilidad 2021

Presentamos nuestro **Documento Maestro de Sostenibilidad 2021**. En este compartimos los resultados, logros y retos sobre nuestro **desempeño económico, social y ambiental**. Este informe corresponde al periodo comprendido entre el 1° de enero y el 31 de diciembre de 2021.

Este informe ha sido formalmente revisado y aprobado por el Comité Directivo de la organización y se publica de manera anual desde el 2014. Cada capítulo contiene **información sobre la gestión, las metas y los resultados de acuerdo con el estándar del Global Reporting Initiative (GRI)**, lo cual se identifica mediante el código respectivo para cada indicador. Además, este informe fue revisado de manera externa por ICONTEC.

Esenttia PP se estará citando de esta forma cuando nos referimos a cifras o datos específicos que solo involucren a Esenttia S.A, sociedad que produce Polipropileno, y nos referiremos a Esenttia MB cuando solo aplique a nuestra filial Esenttia Masterbatch Ltda. Las aclaraciones con respecto a la cobertura de la información las explicamos a lo largo del texto.

Comunicamos los resultados de Esenttia S. A. a partir de la actualización de nuestra materialidad realizada en enero de 2021, teniendo en cuenta los cambios que se han generado con la nueva realidad y los retos que se presentan para la construcción de un desarrollo sostenible. Divulgamos la gestión en cada uno de los temas materiales y las acciones que nos permiten contribuir a las metas propuestas por los Objetivos de Desarrollo Sostenible (ODS) y responden al compromiso de la compañía con los Principios del Pacto Global de las Naciones Unidas.

Para cualquier consulta o información adicional los interesados pueden dirigirse al correo: [sostenibilidad@esenttia.co](mailto:sostenibilidad@esenttia.co)

(102-32) (102-45) (102-48) (102-49) (102-50) (102-51) (102-52)  
(102-53) (102-54) (102-56)





# MENSAJE DE NUESTRO PRESIDENTE

(102-14)

Queridos amigos,

En Esenttia tenemos la convicción de ser una empresa sostenible, lo llevamos en nuestro ADN. Por eso, trabajamos día a día para adoptar mejores prácticas y así continuar generándole valor a todos nuestros grupos de interés, mientras trabajamos por un mejor país.

Nos llena de orgullo cumplir más de tres décadas de operaciones en las que reafirmamos nuestro compromiso con la sociedad, a través de acciones para el cuidado del medio ambiente, la promoción del desarrollo social, la gestión del talento, la generación de empleo digno, la innovación, una operación ecoeficiente, la economía circular y la adopción de principios sólidos de gobierno corporativo, todo lo cual demuestra nuestro sincero compromiso con el Pacto Global y sus 10 principios rectores.

Hoy presentamos nuestro informe de sostenibilidad bajo los lineamientos del

estándar GRI (Global Reporting Initiative), este recoge nuestros principales logros del 2021 y los retos de los próximos años, evidenciando nuestro compromiso de compartir temas de alto valor para nuestros grupos de interés.

En el 2021, superamos un entorno de incertidumbre, volatilidad y grandes retos. Mitigamos los impactos de la coyuntura detonada por la pandemia del COVID 19, y sus consecuencias económicas de cara a la sostenibilidad y la perdurabilidad de nuestra Compañía y de nuestra cadena de valor. Aun así, el 2021 fue un año de grandes logros y reconocimientos. A continuación, quiero resaltar algunos de ellos:

- El corazón de nuestra compañía son las personas y nos enorgullece estar entre las 10 mejores empresas para trabajar en Colombia según Great Place to Work, alcanzando el puesto número 9; celebramos este logro con nuestra gente,

quienes hacen posible que Esenttia sea una organización excelente donde se construye un ambiente laboral basado en la confianza, trabajo en equipo y la felicidad. Recibimos el reconocimiento como un incentivo para seguir trabajando por la calidad de vida de nuestra gente y sus familias.

- Trabajamos por nuestro compromiso con la diversidad e inclusión, consolidando el programa “Esenttia Divers@”. Promovemos la equidad de género, la inclusión y la neutralidad en prácticas independientemente del sexo, orientación, etnias, nacionalidad, religión, cultura, posiciones políticas o cualquier otra característica.
- Estamos convencidos que la innovación apalanca el crecimiento y la evolución de la organización; consideramos a la innovación como un movilizador de los grandes resultados que obtiene la compañía en diversos escenarios. Ocupamos el 7° Lugar en el Ranking de Innovación Nacional ANDI-Revista Dinero y el puesto #1 en el Top de Ecosistemas de Innovación Nacientes. A través de la innovación damos respuesta a las necesidades de nuestros clientes, diseñamos y transformamos su experiencia, logrando así cumplir nuestro imperativo estratégico de “Fortalecer los modelos de atención diferenciados para maximizar la rentabilidad y asegurar experiencias memorables”.
- Declaramos un total compromiso con la Economía Circular, nuestro foco se enmarca en la estrategia del Grupo Ecopetrol y trasciende las fronteras de la compañía al abarcar medidas de circularidad interna en los procesos productivos, así como la gestión de los negocios y la movilización de la Economía. Hemos fortalecido nuestra propuesta de

valor con la adopción, en la estrategia corporativa, de la Economía Circular, como un vehículo poderoso que nos permite darle nuevas oportunidades y vida útil a nuestros productos, abanderados de la causa por la transformación sostenible de la sociedad bajo los principios de generación de valor compartido: valor para la sociedad, valor para el medio ambiente y valor para Esenttia.

- Creemos en el poder de las alianzas. Por medio del trabajo articulado con distintas organizaciones, hemos apalancado el crecimiento equitativo y en doble vía, desarrollando acciones que permitan el crecimiento interno con impacto en el territorio que jalone desarrollo en el mismo. La inversión social de Esenttia durante el 2021 fue de \$ 1.613 USD M, distribuida un 20% en Vivienda y Medio Ambiente, 8% en Educación y Cultura, 8% en Desarrollo y 64% en Salud.
- Estamos alineados a los principales desafíos del planeta. Ratificamos nuestro compromiso con la descarbonización de las operaciones, generando en el 2021 la Estrategia de Descarbonización con un plan de acción orientado a reducir nuestras emisiones incorporando proyectos con nuevas tecnologías, el desarrollo de nuevos negocios con bajas emisiones y soluciones basadas en naturaleza.

Gracias familia Esenttia por su trabajo y dedicación que nos han permitido superar retos y alcanzar grandes logros. En el 2022 seguiremos avanzando juntos para contribuir a la transformación del país, articulados como Grupo Ecopetrol. Trabajaremos para consolidar nuevos proyectos que nos posicionen como actores relevantes en Economía Circular, enfrentando este año con optimismo para seguir siendo una compañía segura, eficiente, incluyente, diversa y sostenible.

# MENSAJE DE LA JUNTA DIRECTIVA

(102-14)

Al igual que el 2020, el 2021 fue un año retador, lleno de desafíos para el país y las empresas. En el Grupo Ecopetrol, trabajamos muy fuerte para mitigar los impactos económicos y sociales y seguir avanzando en el crecimiento y la consolidación de nuestros negocios.

Trabajamos día a día para lograr la transformación sostenible de nuestro entorno, buscamos la contribución y generación de operaciones responsables, seguras y eficientes, armonizando el relacionamiento con el medio ambiente y los grupos de interés; bajo un marco de gobierno transparente y ético, haciendo uso de la tecnología para el desarrollo de soluciones innovadoras a los retos actuales y futuros.

Quiero en primer lugar resaltar la capacidad de adaptación de Esenttia, la compañía demostró su fortaleza para manejar los momentos de incertidumbre. No sólo logró adaptarse a un entorno turbulento, sino que tuvo resultados históricos; un EBITDA cuya meta establecida era de 87.9 USD MM y que cerró el año en 148.3 USD MM y un récord en ventas por \$1.000 USD MM. Esenttia tiene una capacidad adaptativa que permite aprender, innovar, y anticiparse a lo que esté pasando en el sector y el mundo. Ha evolucionado y se ha transformado para contribuir a la transformación sostenible de sociedad.

También quiero destacar el compromiso, la pasión y rigurosidad de todos los colaboradores, han logrado llevar a la compañía a obtener resultados exitosos y los invito a trabajar para seguir construyendo un negocio sostenible. Seguiremos promoviendo la capacidad de reinención, la resiliencia, la excelencia y eficiencia en las operaciones, con el fin de afrontar los obstáculos y transformarlos en oportunidades.

Reconocemos el valor y compromiso de Esenttia para el desarrollo social, la compañía es consciente de las realidades del entorno y de los diferentes retos que afectan a la sociedad, en especial a las comunidades que la rodean, por esto busca la prosperidad social y las mejores condiciones socioeconómicas para la población y el negocio.

Seguiremos promoviendo una cadena de valor responsable, el cuidado y la protección del medio ambiente, la generación y la construcción de impacto social. De esta manera, lograremos los resultados económicos esperados y generaremos un impacto positivo en nuestros colaboradores, en las comunidades donde operamos y en los ecosistemas.

Estamos comprometidos con las acciones que nos permitan llevar la operación a carbono neutro, para alinearnos con la meta de reducción de emisiones del país y responder a los desafíos globales alrededor del cambio climático. Adicionalmente, promoveremos las prácticas de Economía Circular y buscaremos la optimización de los recursos, reduciendo así el consumo de materias primas y el aprovechamiento y adecuada disposición de los residuos.

Los invitamos a leer este informe de sostenibilidad, es para nosotros una oportunidad para presentarles los resultados de la compañía y los desafíos y oportunidades que permitirán crecer y permanecer en el tiempo.

Un saludo,

**Diego Pérez Morales**  
Gerente Administrativo y Financiero -  
Ecopetrol  
Miembro Principal Junta Directiva  
Esenttia

# SOBRE NOSOTROS

(102-1) (102-2) (102-3) (102-4) (102-5) (102-6) (102-16)



Polipropileno, Polietileno  
& Masterbatch

# Esenttia S.A.

## ¿Quiénes somos?, ¿Qué hacemos?

Somos una empresa orgullosamente colombiana, perteneciente al Grupo Ecopetrol. Somos reconocidos por ser la primera empresa exportadora de productos manufacturados de Colombia y durante más de 30 años nos hemos encargado de generar valor con el plástico y transformar al mundo convirtiéndonos en proveedor de soluciones integrales para la industria consumidora de este elemento.

Producimos y comercializamos materias primas esenciales para la industria del plástico: Polipropileno, Polietileno y Masterbatch, materias primas 100% reciclables. Esto nos hace aliados y socios de valor de múltiples empresas, estando comprometidos con su crecimiento y desarrollo.

### Nuestro propósito superior: Transformar y transformarnos por la sostenibilidad

## Esenttia S.A



## Esenttia Masterbatch



Tenemos una capacidad adaptativa que nos permite aprender, innovar, y anticiparnos a lo que esté pasando en el sector y el mundo, evolucionamos, nos transformamos y contribuimos a la transformación sostenible de sociedad, por ende, estamos convencidos que sólo a través de buenas prácticas sostenibles que enmarquen la producción de nuestras materias primas es que logramos generar valor social y ambiental.

Abordamos cada una de las etapas de producción de forma integral: desde la ideación de un nuevo producto o servicio, pasando por la producción, la búsqueda de un consumo responsable, la responsabilidad por la disposición final adecuada del plástico, terminando (e iniciando de nuevo) en la circularidad necesaria para dar mayor valor a nuestros productos.

Para cumplir este objetivo contamos con dos plantas de producción de Polipropileno y una de Masterbatch.

Desde nuestras plantas de producción en Cartagena, elaboramos materias primas con alta tecnología que llegan a más de 20 países alrededor del mundo, para atender con soluciones integrales y productos de calidad superior, las necesidades específicas de cada industria. Somos reconocidos por nuestro compromiso con la Sostenibilidad, liderando acciones enmarcadas en la producción y consumo responsable, así como en iniciativas de Economía Circular. Trabajamos estrechamente con nuestra cadena de valor, mediante la transferencia de conocimiento y buenas prácticas, manteniendo la cercanía con nuestros clientes y los diferentes sectores de la sociedad

# Propuesta de valor para clientes

En Esenttia buscamos la forma de entregarle a nuestros clientes lo mejor de lo que somos, para crear experiencias que generen valor a nuestra industria, brindando soluciones innovadoras al mundo del plástico y contribuyendo a la transformación sostenible de la sociedad. Lo anterior es posible gracias a nuestra Propuesta de Valor, la cual está compuesta de 3 atributos principales:

**1. Calidad Superior:** Es la homogeneidad de nuestras resinas en su desempeño uniforme en el tiempo. Lote tras lote las características de nuestro producto nunca cambian.

**2. Entrega Oportuna:** Es el compromiso con nuestros clientes de confirmarles y entregarles el producto acorde a sus necesidades y cumpliendo la fecha pactada.

**3. Cercanía y Transferencia de Conocimiento:** Es el equipo de profesio-

nales aliados para el crecimiento y desarrollo de nuestros clientes, el cual les brinda asistencia comercial y técnica. Son las herramientas tecnológicas que les facilitan la autogestión. Es el acceso a seminarios, congresos, informes, tendencias, y estadísticas relevantes para su negocio.

Nuestros clientes son principalmente empresas transformadoras de la industria y entre los principales sectores servidos por nuestras actividades se encuentran:

- Agroindustria
- Automotriz
- Bienes de consumo
- Empaques flexibles
- Empaques rígidos
- Construcción
- Salud
- Textil
- Distribución



# Alianzas

(102-12) (102-13)

Las principales iniciativas y afiliaciones de nuestra compañía son:



Comité de Industria Química (VP)



Clúster Petroquímico de la Cámara de Comercio



Ciente Preferente del ICIPC  
Clúster de Empaques Plásticos del ICIPC  
Red de Propiedad Intelectual del ICIPC



ASOCIACIÓN ECUATORIANA DE PLÁSTICOS



Pacto Global  
Red Colombia



# Aporte a los ODS

Desde el 2018 los Objetivos de Desarrollo Sostenible (ODS) son prioritarios estratégicos para la compañía, por esto hemos priorizado los ODS a los que les aportamos de manera directa, permitiéndonos identificar las metas específicas con las cuales podemos medir nuestra contribución.



Ver las metas específicas a las que le aportamos en cada ODS:

<https://app.powerbi.com/view?r=eyJrIjoizDE1YzcxMGEtNzY4My00NjZkLWIwNzYtNTI3ZTIzNTlkZThkIiwidCI6ImRmMDJiYWwRlWEyZDMtNGE5OS1hOWRiLTRmZWZmZnNjdmM2ZHMzImlmMi0jR9>



## 17 ALIANZAS PARA LOGRAR LOS OBJETIVOS

Con el fin de alcanzar las metas trazadas por Esenttia en nuestros aportes al desarrollo social, el cuidado del medio ambiente, iniciativas de economía circular y respuesta ante la pandemia por la COVID-19 nos apalancamos en alianzas con entidades del sector público, sociedad civil, empresas y emprendimientos.

### Meta 8.3

- Gestión de la Economía Circular
- Apoyo a Emprendimientos Sociales
- Centro de Acopio Cartagena Amigable

### Meta 8.5

- Empleador excepcional

### Meta 8.8

- Trabajo seguro y sin riesgos



### Meta 4.1

- Programa de Conectividad Educativa
- Becas Boomerang
- Voluntariado corporativo: Dona tu saber
- Becas Educando Transformamos Vidas

### Meta 4.3

- Formación

### Meta 9.4

- Innovación
- I+D
- Efectividad Organizacional

### Meta 9.5

- Innovación

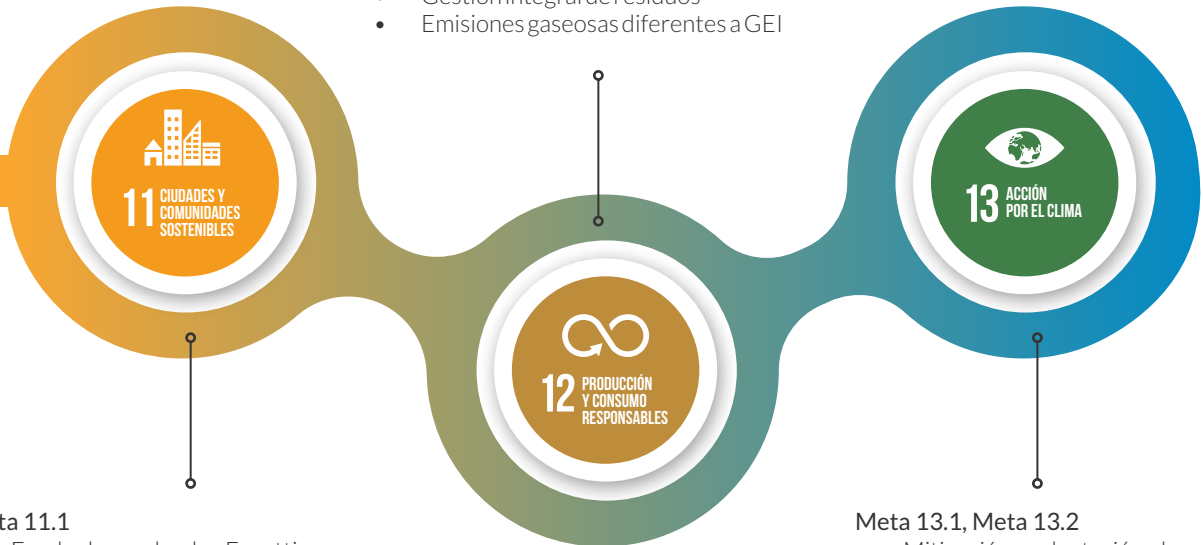


**Meta 12.2**

- Gestión energética
- Gestión sostenible del agua
- Programa CERO FUGAS

**Meta 12.4**

- Gestión sostenible del agua
- Gestión integral de residuos
- Emisiones gaseosas diferentes a GEI



**Meta 11.1**

- Fondo de empleados Esenttia
- PoliHábitat

**Meta 11.6**

- Gestión integral de residuos
- Emisiones gaseosas diferentes a GEI

**Meta 13.1, Meta 13.2**

- Mitigación y adaptación al cambio climático

# Materialidad

(102-46) (102-47)

Nuestra materialidad hace referencia a la selección de los temas que reflejan los impactos económicos, ambientales y sociales significativos. La significancia se refiere tanto al efecto positivo como negativo que tenemos con nuestro entorno, los cuales influyen sustancialmente en las valoraciones, percepciones e intereses de los grupos de interés.

En 2020 por el cambio en el entorno por la crisis de la COVID-19 hicimos un análisis de materialidad con el objetivo de identificar los asuntos relevantes de nuestra visión de negocio que generan valor a nuestros grupos de interés a corto, mediano y largo plazo, por lo cual en 2021 seguimos trabajando en dichos asuntos, logrando enfocar todas nuestras acciones con un objetivo claro. La definición de nuestros temas materiales es el resultado de esa reflexión, la cual presentamos a continuación:

**1. Revisión y análisis de los asuntos materiales 2020:** la Vicepresidencia de Excelencia Corporativa lideró la revisión del ejercicio de materialidad vigente, buscando actualizarlo y lograr su alineación con la estrategia de la empresa.

**2. Búsqueda y entendimiento de los marcos de referencia:** identificamos tendencias y marcos de referencia tales como publicaciones del Foro Económico Mundial, el Banco Interamericano de Desarrollo y el Global Reporting Initiative (GRI) que nos permitieran entender nuevas perspectivas sobre los retos que enfrentan las empresas de nuestro sector en la actualidad y cómo impactan a los grupos de interés.

**3. Encuestas a grupos de interés:** diseñamos y enviamos encuestas a proveedores, colaboradores, aliados, clientes, líderes de opinión y medios

de comunicación, accionistas y representantes de la comunidad, así como una entrevista con la autoridad ambiental, con el fin de recoger sus percepciones sobre el nivel de priorización de los asuntos identificados.

**4. Agrupación y priorización de asuntos materiales:** en un espacio con el Comité Directivo y considerando la nueva estrategia corporativa, revisamos la agrupación de los temas para entender los asuntos relacionados entre sí, además de la priorización y relevancia para el negocio de los asuntos materiales.

**5. Validación:** como última parte del proceso, los resultados obtenidos fueron validados con la Vicepresidencia de Excelencia Corporativa.



1. Economía circular
2. Gestión de la innovación
3. Mitigación y adaptación al cambio climático
4. Contribución social
5. Ecoeficiencia operacional
6. Relacionamiento y alianzas
7. Seguridad y salud en el trabajo
8. Desarrollo y bienestar del talento humano
9. Excelencia operativa
10. Abastecimiento sostenible
11. Gobierno corporativo, ética y transparencia
12. Experiencias memorables para el cliente
13. Desempeño rentable y crecimiento

	Definiciones	Subtemas
<b>Economía Circular</b>	Identificación y definición de estrategias que permitan el cierre del ciclo de vida del plástico y sus derivados, así como la búsqueda de nuevas oportunidades, negocios y ampliación del portafolio verde.	<ol style="list-style-type: none"> <li>1. Ciclo de vida del producto</li> <li>2. Gestión de la Economía Circular</li> <li>3. Consumo y producción responsable</li> <li>4. Gestión Integral de Residuos</li> <li>5. Nuevos negocios de portafolio verde</li> </ol>
<b>Gestión de la innovación</b>	Promoción de la innovación, investigación y desarrollo para crear, desarrollar o fortalecer productos, servicios o procesos de la organización.	<ol style="list-style-type: none"> <li>1. Estrategia de innovación</li> <li>2. Investigación y desarrollo</li> <li>3. Estrategia digital</li> </ol>
<b>Mitigación y adaptación al cambio climático</b>	Definición de estrategias que permitan la gestión de los recursos naturales y energéticos para la reducción y mitigación de los impactos ocasionados por las emisiones de gases de efecto invernadero en la operación de Esenttia.	<ol style="list-style-type: none"> <li>1. Emisiones de GEI operacional y en la cadena de valor</li> <li>2. Reducción de emisiones</li> <li>3. Planes de adaptación, mitigación y compensación al cambio climático</li> </ol>
<b>Contribución social</b>	Implementación de iniciativas, estrategias y proyectos que promuevan el desarrollo de la sociedad y garanticen el impacto positivo en las comunidades aledañas.	<ol style="list-style-type: none"> <li>1. Proyectos con las comunidades</li> <li>2. Inversión social</li> </ol>
<b>Ecoeficiencia operacional</b>	Definición de estrategias para el uso eficiente de los recursos naturales que permitan disminuir el impacto ambiental generado por la operación de la organización y generar ahorros financieros.	<ol style="list-style-type: none"> <li>1. Uso eficiente de la energía</li> <li>2. Uso eficiente del recurso hídrico</li> <li>3. Gestión de residuos peligrosos</li> <li>4. Sistemas de Gestión Ambiental y cumplimiento</li> </ol>
<b>Relacionamiento y alianzas</b>	Alianzas y trabajo colaborativo con actores regionales, nacionales e internacionales, para la generación de valor a los grupos de interés.	<ol style="list-style-type: none"> <li>1. Alianzas y valor compartido</li> <li>2. Relacionamiento con los grupos de interés</li> <li>3. Desarrollar sinergias con Grupo Ecopetrol</li> </ol>
<b>Seguridad y salud en el trabajo</b>	Implementación del Sistema de gestión de Seguridad y Salud en el Trabajo (SG- SST) en la empresa para garantizar la seguridad física de empleados y contratistas.	<ol style="list-style-type: none"> <li>1. Implementación de los protocolos de seguridad</li> <li>2. Medición, monitoreo y seguimiento de indicadores de SST</li> </ol>
<b>Desarrollo y bienestar de talento humano</b>	Gestión de los procesos e iniciativas que buscan el desarrollo y retención del recurso humano existente y fomentar el interés de nuevo talento en la organización.	<ol style="list-style-type: none"> <li>1. Gestión del talento humano</li> <li>2. Calidad de vida</li> <li>3. Derecho Humanos y Equidad Laboral</li> </ol>
<b>Excelencia operativa</b>	Desarrollo de buenas prácticas y alineación con estándares que garanticen la excelencia en la gestión de actividades de la empresa, así como la mitigación de riesgos operacionales para dar cumplimiento a los objetivos estratégicos.	<ol style="list-style-type: none"> <li>1. Certificaciones</li> <li>2. Compromiso con los estándares de sostenibilidad</li> <li>3. Gestión de riesgos y control interno</li> <li>4. Efectividad organizacional</li> <li>5. Soluciones legales</li> </ol>
<b>Abastecimiento sostenible</b>	Búsqueda del desarrollo y la sostenibilidad de los proveedores, distribuidores y contratistas a lo largo de la cadena de suministro.	<ol style="list-style-type: none"> <li>1. Evaluación ambiental y social de proveedores</li> <li>2. Formación a proveedores</li> </ol>
<b>Gobierno corporativo, ética y transparencia</b>	Fomento de buenas prácticas de gobernanza y diversidad en los órganos de gobierno, así como desarrollo de los lineamientos de ética y transparencia.	<ol style="list-style-type: none"> <li>1. Gobierno corporativo</li> <li>2. Ética y transparencia</li> </ol>
<b>Experiencias memorables para el cliente</b>	Conocimiento y satisfacción de las necesidades de los clientes a través de una red comercial robusta y competitiva con capacidad de ofrecer servicios y canales de comunicación diversos y oportunos.	<ol style="list-style-type: none"> <li>1. Disponibilidad de canales de información permanente</li> <li>2. Servicios posventa</li> <li>3. Diversificación de canales de venta y comercialización</li> <li>4. Satisfacción de clientes</li> </ol>
<b>Desempeño rentable y crecimiento</b>	Adaptación y definición de planes y estrategias para la gestión de activos que aseguren el crecimiento de ingresos y de la utilidad neta para la organización, al tiempo que cumplen con buenas prácticas de sostenibilidad.	<ol style="list-style-type: none"> <li>1. Estrategia organizacional</li> <li>2. Crecimiento rentable</li> <li>3. Integridad financiera</li> <li>4. Gestión y crecimiento de los mercados</li> </ol>

# NUESTROS GRUPOS DE INTERÉS

(102-40) (102-42) (102-43) (102-44) (103-1) (103-2) (103-3)




Desde el 2018 actualizamos nuestro modelo de relacionamiento sostenible con grupos de interés, al fijar una metodología a través de la cual los identificamos y caracterizamos, teniendo además la posibilidad de determinar los temas y asuntos donde podemos trabajar en sinergia o en los cuales generamos alguna divergencia. Este modelo nos permite gestionar los riesgos y puntualizar las oportunidades potenciales para el trabajo en los diferentes campos donde los grupos tienen alguna expectativa de nosotros.



En el 2021 alineamos nuestro modelo de relacionamiento sostenible con la materialidad, incluimos los aspectos de Dependencia e Influencia durante los procesos de identificación, actualización, y priorización; con el objetivo de gestionarlos desde todas las perspectivas aplicables, además actualizamos, los reportes internos, la periodicidad, los temas principales, los planes internos y externos de comunicaciones entre otros aspectos.



	Medio de relacionamiento	Temas de interés
 <b>Aliados</b>	<p>Reuniones con diferentes aliados. Comunicación directa con aliados específicos.</p>	<ul style="list-style-type: none"> <li>• Proyectos educativos</li> <li>• Reactivación económica</li> <li>• Economía Circular</li> </ul>
 <b>Autoridades</b>	<p>Comunicados por parte de autoridades y respuesta a requerimientos por parte de la empresa. Reuniones con autoridades para análisis.</p>	<ul style="list-style-type: none"> <li>• Alianzas y relacionamiento</li> <li>• Manejo de residuos</li> <li>• Iniciativas</li> <li>• Cumplimiento normativo</li> </ul>
 <b>Proveedores</b>	<p>Reuniones con interventoría Visitas a campo y entrevistas, Comités, reuniones virtuales y llamadas telefónicas. Capacitaciones de sostenibilidad. E-mail marketing.</p>	<ul style="list-style-type: none"> <li>• Contribución social y programas con comunidades</li> <li>• Iniciativas de reciclaje y Economía Circular</li> <li>• Generación de empleo y desarrollo económico</li> </ul>
 <b>Comunidad</b>	<p>Reuniones con diferentes aliados de nuestros proyectos con la comunidad. Reuniones con líderes comunitarios.</p>	<ul style="list-style-type: none"> <li>• Cierre del ciclo del plástico</li> <li>• Responsabilidad Corporativa</li> <li>• Inclusión</li> </ul>
 <b>Medios de comunicación y líderes de opinión</b>	<p>Comunicados Comité de conversaciones estratégicas de comunicación. Visitas a la planta, ruedas de prensa, entrevistas, reuniones.</p>	<ul style="list-style-type: none"> <li>• Responsabilidad social y ambiental</li> <li>• Apoyo a comunidades vulnerables</li> </ul>
 <b>Accionistas</b>	<p>Reuniones de Junta Directiva. Comité de Auditoría y Finanzas de la Junta Directiva. Comité de Buen Gobierno de la Junta Directiva. Reuniones de Asamblea de Accionistas.</p>	<ul style="list-style-type: none"> <li>• Economía Circular</li> <li>• Manejo de residuos</li> <li>• Inclusión de la comunidad</li> <li>• Disciplina de capital</li> </ul>
 <b>Medioambiente</b>	<p>Reuniones con autoridades ambientales. Reuniones con líderes comunitarios. Reuniones con aliados en pro de proyectos a favor de la Economía Circular.</p>	<ul style="list-style-type: none"> <li>• Manejo de residuos</li> <li>• Proyectos pedagógicos sobre Economía Circular</li> <li>• Ecoeficiencia operacional</li> <li>• Ciclo de vida del producto</li> </ul>
 <b>Clientes</b>	<p>Visitas, videoconferencia o teleconferencia. Gestión de alianzas Centro de relacionamiento Clientes Esenttia.</p>	<ul style="list-style-type: none"> <li>• Responsabilidad ambiental y cuidado del medio ambiente</li> <li>• Generación de empleo</li> <li>• Innovación</li> </ul>
 <b>Colaboradores</b>	<p>Comunicación de información estratégica por parte de la Presidencia. Comités. Feedback de desempeño Portal de autogestión Comunicados de actualización.</p>	<ul style="list-style-type: none"> <li>• Economía Circular e iniciativas de reciclaje</li> <li>• Innovación</li> <li>• Contribución social</li> <li>• Inclusión laboral y generación de empleo</li> </ul>

# GOBIERNO CORPORATIVO



# Marco de actuación

## Nuestros valores, principios estándares y normas de conducta

(102-16) (102-26) (103-1) (103-2) (103-3)

Trabajamos día a día para lograr la transformación sostenible de nuestro entorno, por lo que reconocemos el papel fundamental de nuestro Gobierno Corporativo en esa tarea junto con nuestra creencia de liderar con humanismo, es decir, con la gente y para la gente, fortaleciendo el corazón de nuestra estrategia. Contamos con un Código de Buen Gobierno robusto, columna vertebral que facilita una adecuada administración, a través de reglas y procedimientos claros para la toma de decisiones.

Como parte del Grupo Ecopetrol nos regimos por los lineamientos establecidos por este, en términos del Gobierno Corporativo. Operamos bajo los principios de probidad, transparencia y rendición de cuentas al mercado, accionistas, inversionistas y grupos de interés. Alineamos nuestra operación buscando guiar la conducta de nuestros colaboradores con los diferentes grupos de interés.



### Declaración de Cultura del Grupo Ecopetrol

**Primero la Vida:** nos cuidamos y cuidamos al planeta.  
**Éticos siempre:** somos transparentes y coherentes con nuestros principios.  
**Apasionados por la Excelencia:** nos comprometemos con resultados excepcionales y sostenibles.  
**Escuchamos con respeto y hablamos con claridad:** lideramos desde la diversidad y la inclusión.  
**Hacemos posible lo imposible:** creamos soluciones innovadoras con anticipación y tecnología.  
**Somos un solo equipo:** construimos nuestra fortaleza desde la colaboración.



Nuestro propósito superior:  
Transformar y transformarnos por la sostenibilidad

#### Valores Corporativos

- **Pasión por la innovación:** es atreverse a desarrollar soluciones diferenciadoras.
- **Compromiso con la excelencia:** es sobrepasar las expectativas.
- **Integridad:** es actuar de manera honesta y responsable.
- **Respeto:** es reconocer el valor de las personas y actuar con equidad.
- **Responsabilidad con la vida:** es cuidar la vida de las personas y el entorno

## Gobierno corporativo y estructura organizacional (Junta y Comité Directivo)

(102-19) (102-24) (102-27) (102-28) (102-29) (102-31)

Nuestro órgano máximo de gobierno es la Asamblea General de Accionistas, a la cual corresponde el control de las actividades de los administradores a través del ejercicio de las funciones que la ley y los estatutos de la sociedad le otorgan.

Para la delegación de autoridad a nivel organizacional, partiendo desde Casa Matriz, está claramente establecido el proceso de toma de decisiones para cada uno de los procesos, incluyendo quién las debe tomar y con qué atribuciones. Desde Ecopetrol se

generó una matriz RACI de decisiones y atribuciones, para ser implementada en las empresas del Grupo. Esta matriz establece las funciones y decisiones de la Junta Directiva con las atribuciones específicas, si estas decisiones deben ser controladas o no y si tienen alcance a Ecopetrol o a todas las empresas del grupo. Con base en estas matrices, en Esenttia creamos la matriz de decisiones y atribuciones, alineada con las directrices del Grupo y de esta forma contribuir con el imperativo de sinergias con el Grupo Ecopetrol - GE.

Al ser parte del Grupo Ecopetrol nos regimos por los lineamientos establecidos por este, en términos del Gobierno Corporativo. Operamos bajo los principios de probidad, transparencia y rendición de cuentas al mercado, accionistas, inversionistas y grupos de interés. Alineamos nuestra operación buscando guiar la conducta de nuestros colaboradores con los diferentes grupos de interés.

Los miembros del máximo órgano de administración, que es la Junta Directiva, son seleccionados por el área de Gobierno Corporativo de Ecopetrol que es parte de la Secretaría General. Por decisión del Grupo Ecopetrol, la Junta Directiva de la matriz está compuesta por miembros independientes, mientras que los Directores de las Juntas de las distintas filiales son altos directivos de las empresas del Grupo, considerando su experiencia en los temas en los que la filial requiera más soporte estratégico.

Los miembros de la Junta Directiva deben cumplir como mínimo con los siguientes requisitos:

- a) tener conocimiento y experiencia en las actividades propias del objeto social de Esenttia o experiencia en el campo de actividad industrial, financiera, administrativa o ciencias afines,
- b) gozar de buen nombre y reconocimiento por su idoneidad profesional e integridad y
- c) no pertenecer simultáneamente a más de cinco juntas directivas, incluida la de Esenttia.

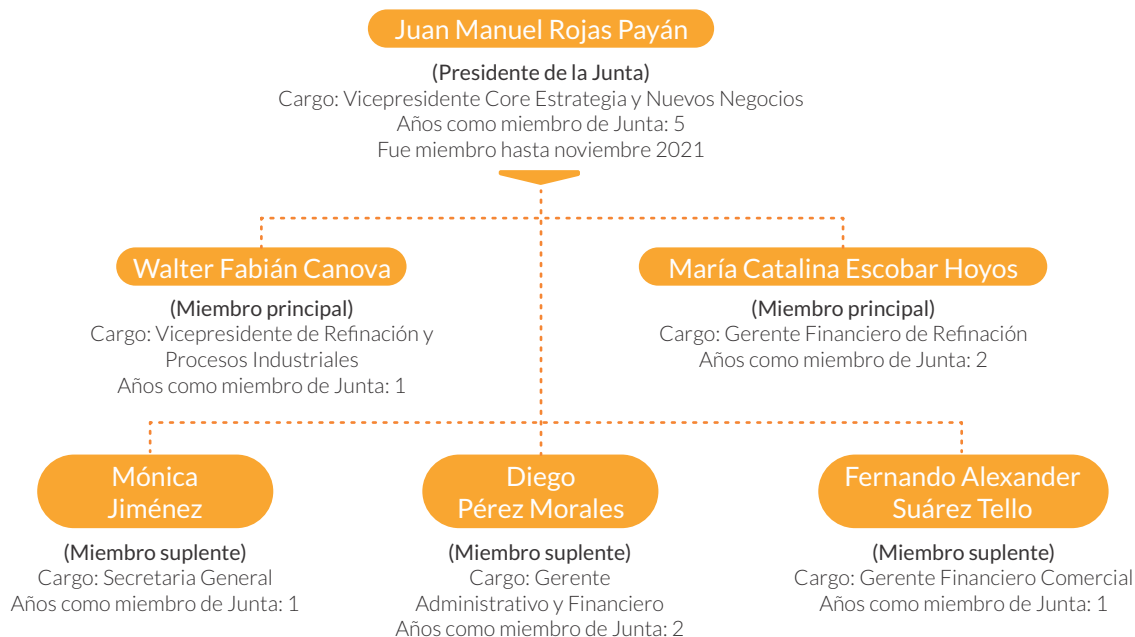
A los miembros de la Junta Directiva se les hace una inducción que es gestionada por la Vicepresidencia de Talento y Asuntos Legales, desde donde se maneja la Secretaría General de la organización, incluyendo ilustración sobre todos los temas de negocio, de la estrategia y la operación.

Para el proceso evaluativo de los miembros de la Junta, se realiza una autoevaluación anual que es gestionada por parte de la Secretaría General de Ecopetrol, la cual presenta a comienzos de cada año el resultado y con este se desarrolla un plan de mejora que es implementado durante el año siguiente



## Miembros de Junta Directiva

(102-22) (102-23) (102-35) (405-1)



**Nota:** A cierre de diciembre 2021, la totalidad de miembros de Junta Directiva eran funcionarios de Ecopetrol.

### Nuestro equipo directivo:





La Junta Directiva cuenta con dos comités: el Comité de Buen Gobierno, Compensación y Beneficios y el Comité de Auditoría y Finanzas. El primero tiene a su cargo las siguientes funciones:

- Apoyar la gestión que realiza la sociedad en materia de Buen Gobierno.
- Hacer recomendaciones a la Junta Directiva para la adopción y seguimiento de mejores prácticas de Gobierno Corporativo.
- Aprobar las políticas relacionadas con la compensación y beneficios aplicables a los empleados de la sociedad.
- Aprobar y controlar el diseño y la ejecución de los tableros de gestión.
- Asesorar a la administración en temas de responsabilidad social corporativa y sostenibilidad.

Por otra parte, el Comité de Auditoría y Finanzas tiene como objetivo las siguientes funciones:

- Evaluación y toma de decisiones sobre temas económicos, ambientales y sociales.
- Supervisar el Sistema de Control Interno.
- Revisar el cumplimiento del Plan de Auditoría Interna.
- Velar por el cumplimiento del proceso de auditoría del revisor fiscal y/o auditor externo.
- Vigilar los procedimientos de control interno y el acompañamiento a la gestión financiera, verificando que se ajusten a las necesidades, objetivos, metas y estrategias financieras.
- Verificar que se ajusten a las necesidades, objetivos, metas y estrategias financieras.
- Conocer los casos éticos que involucren consecuencias, tanto potenciales como materializadas, sobre las finanzas o activos de la organización.
- Señalar las directrices, los mecanismos y procedimientos que componen el Sistema para la Prevención Lavado Activos/Financiación del Terrorismo.
- Revisar de manera periódica el Sistema de Gestión Anticorrupción, Antisoborno y Antifraude, como mínimo una vez al año.
- Conocer y hacer recomendaciones sobre los resultados de las evaluaciones de las denuncias relacionadas con corrupción, soborno y fraude.

Esenttia cuenta con un Comité de Compensación el cual está conformado por el Presidente, Vicepresidente de Talento y Asuntos Legales, Gerente de Calidad de Vida y Compensación y Jefe de Compensación y Relaciones Laborales que analiza y aprueba temas contemplados en la Política de Compensación y Beneficios y prepara para presentación ante la Junta Directiva aquellos casos que requieran aprobación del Comité de Buen Gobierno.

## Políticas de remuneración para el máximo órgano de gobierno

(102-35) (102-36) (102-37)

El proceso para determinar la remuneración del máximo órgano de gobierno y los diferentes componentes de esta remuneración, está definido en los estatutos de la sociedad y se define en la Asamblea General de Accionistas. Para efectos de determinar el nivel de remuneración, la Secretaría General de Casa Matriz tiene en cuenta elementos de competitividad, buscando que la remuneración sea acorde a la que ofrecen juntas directivas de empresas similares a las del Grupo, con el fin de atraer a los mejores directores a sus juntas. La remuneración está expresada en salarios mínimos legales mensuales vigentes, para mantener el monto actualizado de manera automática.

(102-25)

En Esenttia administramos nuestros conflictos de interés analizando cada situación con detenimiento para determinar si se están desarrollando actos que impliquen competencia con la sociedad o si existe conflicto de interés. En caso de la existencia de algún conflicto de interés se pone en conocimiento a la Asamblea General de Accionistas, suministrándole toda la información que sea relevante para que adopte la decisión que estime pertinente.

Nuestra Asamblea General de Accionistas siempre tiene a la vista que el bienestar de la sociedad es el objetivo principal de su trabajo y de su poder,

razón por la cual autoriza únicamente los actos administrativos que no perjudiquen los intereses de la sociedad.

La organización tiene claro que los conflictos de interés se nos pueden presentar a menudo, que lo importante es declararlos para que se conozcan y puedan tratarse de modo preventivo. En el Código de Ética y Conducta hay un capítulo al respecto, se dan las orientaciones de cómo tratarlos y por qué vía comunicarlos, adicionalmente, se manifiestan con ejercicios en frío situaciones de potencial conflicto de interés y la respuesta a estas situaciones.



## Ética y transparencia

(102-17) (205-2) (205-3) (206-1) (103-1) (103-2) (103-3)

En línea con la necesidad creciente a nivel mundial de adelantar negocios bajo un marco de transparencia, responsabilidad y ética, Esenttia, como parte de su compromiso con la cultura ética cuenta con un Código de Ética y Conducta, el cual es de obligatorio cumplimiento para los empleados de Esenttia y sus filiales y aplicable a clientes, proveedores y otros grupos de interés. Así mismo, cuenta con lineamientos para la prevención del lavado de activos, financiación del terrorismo, financiamiento a la proliferación de armas de destrucción masiva, fraude, corrupción y soborno, de acuerdo con la normatividad aplicable y lineamientos del Grupo Ecopetrol; los cuales aseguran razonablemente el actuar de nuestros colaboradores acorde con nuestros principios éticos de responsabilidad, integridad y compromiso con la vida, cuyo desarrollo se soporta en nuestro sistema de control interno bajo el marco COSO 2013, Ley Sarbanes Oxley (SOX) y el estándar COBIT.



La Gerencia de Ética y Cumplimiento cuenta con Políticas, manuales, procedimientos y otros documentos, a través de los cuales se definen los lineamientos y comportamientos esperados por la Administración y el Grupo Ecopetrol, respecto a nuestro proceder frente a temas éticos y la manera de afrontar situaciones que puedan poner en riesgo a Esenttia.

Así mismo, estamos vinculados a iniciativas globales, como es el caso de Pacto Global Red Colombia, que es la iniciativa de las Naciones Unidas que promueve el compromiso del sector privado, el sector público y la sociedad civil por alinear sus estrategias y operaciones bajo diez principios universales divididos en cuatro pilares: derechos humanos, estándares laborales, medio ambiente y anticorrupción.

De la misma manera, participamos en la iniciativa de la Mesa Anticorrupción en Colombia, liderada por Alliance for Integrity, que es la única iniciativa global y de múltiples partes interesadas promovida por el sector empresarial y que proporciona apoyo a las empresas comprometidas en combatir la corrupción de forma colectiva y sobre el terreno.

Monitoreamos y evaluamos el sistema de control interno y el programa de ética y cumplimiento a través de ejercicios de autoevaluaciones, auditorías internas y externas y monitoreos preventivos, estos últimos realizados por la Gerencia de Ética y Cumplimiento, a fin de identificar desviaciones y señales de alerta que deban ser atendidas por la sociedad. De igual manera, realizamos de forma anual el diligenciamiento del compromiso con la transparencia, iniciativa del Grupo Ecopetrol, que para el año 2021 tuvo una participación del 100% de los trabajadores y un resultado del 99.4% en la percepción de transparencia.

Contamos con la Línea Ética, canal de comunicación creado por el Grupo Ecopetrol

para facilitar el flujo de información y ofrecer un medio seguro y confidencial para que los trabajadores, extrabajadores, beneficiarios, pensionados y sus familiares, contratistas y el público en general puedan reportar dilemas, consultas y denuncias éticas y de cumplimiento que involucren posibles comportamientos inadecuados por parte de un funcionario, que viole o transgreda lo establecido en el Código de Ética y Conducta. Este medio está disponible las 24 horas del día para acceso desde cualquier ubicación en Colombia o en exterior, puede ser usada de forma anónima, es operada de forma independiente y administrada por el Grupo Empresarial Ecopetrol.



**Línea Ética:**  
<http://lineaetica.ecopetrol.com.co>  
**Líneas Telefónicas:**  
Nacional 2343900  
Internacional 01 800 912 1013

Durante 2021 se han recibido un total de 113 casos los cuales se distribuyeron de la siguiente forma:

9 | Denuncias 86 | Consultas 18 | Dilemas

Nuestros logros:

- Certificación por parte de ICONTEC del Sistema de Gestión Antisoborno respecto a los requisitos especificados en la norma ISO 37001:2016 a Esenttia.
- Actualización y divulgación de la Política de Prevención de LAFT/FPADM y el Manual SAGRILAFT.
- Suscripción del compromiso con la transparencia por el 100% de los colaboradores objetivo.
- Fortalecimiento del uso de la Línea Ética.
- Identificación de riesgos y controles de cumplimiento para todos los procesos de la Sociedad.

Cobertura del Códigos de Conducta	Cobertura	Aceptación escrita o digital	Capacitaciones brindadas
Empleados	100 %	100 %	9
Contratistas Proveedores Proveedores de Servicios	61%	61%	4
Filiales	100%	100%	100
Empresas mixtas (incluyendo las participaciones mayores al 10%)	100%	100%	100

## Metas

### Corto plazo:

- 1 Continuar fortaleciendo el uso de la Línea Ética como canal oficial de consultas, dilemas y denuncias.
- 2 Asegurar la actualización y optimización de los formatos de vinculación de contrapartes de la Sociedad.
- 3 Implementar certificaciones y cláusulas de destino final de mercancías, así como revisar y actualizar las cláusulas contractuales relacionada con LAFT/FPADM.
- 4 Actualizar Plan de Transparencia y Ética Empresarial, de acuerdo con los cambios normativos.
- 5 Mantener la certificación ISO 37001: 2016.

### Mediano Plazo:

- 1 Automatizar los procesos de monitoreo de la gerencia
- 2 Mantener la participación de la compañía en Pacto Global Colombia
- 3 Desarrollar programa de mentores éticos

## Gestión de riesgos

(102-15) (RT-CH-530a.1) (103-1) (103-2) (103-3)

Gestionamos riesgos apalancados en nuestro Sistema de Control Interno, el cual se basa en el modelo COSO versión 2013, así como en la ley Sarbanes Oxley (SOX), orientada a nuestros procesos de elaboración consolidación y reporte de estados financieros y el estándar COBIT para nuestros sistemas de Tecnologías de la Información, con el fin de asegurar razonablemente el logro de nuestros objetivos estratégicos y de procesos, proteger y maximizar el valor de la compañía y asegurar el cumplimiento de las promesas de valor a los grupos de interés.

Anualmente, realizamos un análisis del entorno del negocio, riesgos emergentes, riesgos de la industria, y de cada proceso, con el fin de identificar y valorar los riesgos a los que nos encontramos expuestos a nivel estratégico, táctico y operativo, para posteriormente definir acciones que nos permitan reducir su probabilidad de ocurrencia y/o el impacto de los mismos.

Contamos con una serie de políticas, procedimientos y manuales que regulan y estandarizan las actividades de la Compañía con el fin asegurar razonablemente el cumplimiento de los objetivos de cada proceso. En materia de riesgos, contamos con una Política Corporativa para la Gestión Integrada de Riesgos que, en línea con lo establecido por el Grupo Ecopetrol, enmarca los lineamientos a seguir por todos los procesos de la organización en esta materia.

Desde la Gerencia de Ética y Cumplimiento, lideramos y soportamos metodológicamente la gestión de riesgos, la cual se desarrolla en

las siguientes fases: identificación, evaluación, tratamiento, monitoreo, comunicación, registro y reporte. La identificación de los riesgos se encuentra alineada a los objetivos estratégicos y de procesos. Para realizar la evaluación de riesgos, contamos con una matriz RAM, en función de dos variables:

- 1. Probabilidad:** referenciada de manera histórica o prospectiva,
- 2. Impacto:** establecido en función de las 5 categorías de afectación definidas por el Grupo Ecopetrol: ambiental, económica, imagen y reputación, clientes y personas.

De acuerdo con el nivel de criticidad del riesgo, establecemos acciones de mitigación, las cuales son monitoreadas e informadas al Comité Directivo y el Comité de Auditoría y Finanzas de Junta Directiva, quienes realizan seguimiento periódico al estado del riesgo, riesgos materializados y acciones de tratamiento, entre otros.

Mensualmente, emitimos un boletín que resume el estado de los indicadores clave de riesgos estratégicos. Además, documentamos los ejercicios de riesgos a nivel estratégico y de procesos anualmente, con el fin de conservar la trazabilidad de la gestión. La gestión de riesgos es evaluada por medio de ejercicios autoevaluación, monitoreos permanentes y auditorías internas y externas.

En 2021 realizamos la gestión de riesgos a nivel estratégico y de proceso, con los siguientes resultados: identificamos 16 riesgos estratégicos, 44 planes de tratamiento y 21 indicadores clave de riesgo. Así mismo, realizamos la identificación de los



riesgos de 57 procesos, mapeando 230 riesgos y 364 controles de Esenttia S.A., Esenttia Masterbatch Ltda. y Esenttia Resinas del Perú.

Incluimos temáticas emergentes dentro de nuestro mapa de riesgos estratégicos relacionadas con cambio climático, orden público y salubridad.

Finalizamos la formación virtual anual que veníamos impartiendo a todos los colaboradores desde 2019 a través de la GEC ACADEMY III en materia de gestión de riesgos, control interno y ética y cumplimiento.

En 2021, iniciamos el proyecto para el diseño e implementación del Sistema de Gestión Integrado de Riesgos: conjunto de principios, marco de referencia y proceso (o ciclo de gestión de riesgos) con el fin de gestionar los efectos de la incertidumbre sobre el cumplimiento de nuestros objetivos, integrando la gestión de riesgos a nivel operativo, táctico y estratégico.

## Metas

1

Continuaremos desarrollando la implementación del Sistema de Gestión Integrado de Riesgos.

2

Desarrollar estrategias digitales innovadoras que faciliten la autogestión de riesgos y fortalezcan la cultura de Control Interno al interno de la Compañía.

# DESEMPEÑO ECONÓMICO

(201-4) (103-1) (103-2) (103-3)



El desempeño económico de los negocios de Esenttia es relevante ya que refleja el cumplimiento de los imperativos estratégicos de la compañía, enfocados en contribuir el máximo valor para sus grupos de interés. Un buen desempeño económico facilita el éxito de la estrategia corporativa, que tiene por objeto garantizar la sostenibilidad y el crecimiento de la compañía en el largo plazo.

En Esenttia contamos con el proceso de Gestión del Desempeño Empresarial, un proceso estratégico y direccionador que hace parte del Ciclo de Planeación Corporativa que inicia con el monitoreo del entorno, el análisis de capacidades internas y la formulación y actualización de la estrategia corporativa, de esta forma se determinan los objetivos estratégicos y se desarrollan el plan financiero y el plan de inversiones de la compañía en el corto, mediano y largo plazo, estos planes se alinean a las aspiraciones de la organización y son la base para establecer indicadores clave de medición y monitoreo.

El esquema de gestión del desempeño en Esenttia se rige por las políticas establecidas por el Grupo Ecopetrol para la gestión de sus filiales

El desempeño económico en Esenttia se mide a través de diferentes indicadores que, según su relevancia e impacto en resultados y consecución de la estrategia de la compañía, se incluyen en el Tablero Balanceado de Gestión (TBG) Corporativo. El TBG Corporativo incluye entre 10 y 12 métricas que apuntan los focos estratégicos, entre los que siempre se encuentra temas de seguridad industrial (HSE), resultados financieros (EBITDA, Flujo de caja, Costo total unitario ROACE, etc.), resultados de la operación

(disponibilidad operacional, volumen de producción, TAO, etc.), temas de tecnología, ciencia, sostenibilidad, innovación, inversión social y talento humano. Estos indicadores pueden ser metas numéricas, hitos o cumplimientos de planes de ejecución, sobre los cuales se realiza seguimiento mensual, se recopilan soportes acordados desde inicio de año y se realiza cierre de cumplimiento al finalizar el año. Los resultados de cierre de año son verificados por firmas externas, en materia de cálculo para el cumplimiento de todos los indicadores y los soportes sobre los mismos.

Con base en los indicadores del TBG corporativo, se crean indicadores específicos para cada una de las áreas de la empresa, que impulsan el cumplimiento de las metas establecidas a nivel compañía. Dichos indicadores por área también tienen seguimiento mensual, soportes acordados y se mide el cumplimiento porcentual a cierre de año.

Por último, en el “cascado” de medición, todos los empleados de Esenttia tienen bajo su responsabilidad objetivos de desempeño individual, que son actividades mucho más puntuales a cargo de cada una de las personas de la compañía, pero que mantienen perfecta alineación con los indicadores de área y a su vez con el TBG corporativo.

Los seguimientos mensuales del TBG corporativo y de áreas, se realizan en Comité Directivo y aquí se establecen estrategias para acelerar o cumplir con los resultados por encima de las expectativas, lo que permite tener un mejor desempeño económico en Esenttia.

Nuestros resultados:



Uno de los indicadores claves para Esenttia es el EBITDA, cuya meta establecida en presupuesto era de **87.9 USD MM**, y cerró el año con **148.3 USD MM**, siendo **récord histórico para la empresa**.



Llegamos a niveles históricos de producción de polipropileno, **499 mil toneladas en el año** (vs. 480 mil toneladas de presupuesto) y 41,646 toneladas promedio mes.



Récord histórico en ventas por **\$1.000 USD MM**



Ejecución más alta de la historia en Capex del 2021, por un valor de **\$32 USD MM**



El oportuno abastecimiento de materias primas, la eficiente operación logística y la confiabilidad de los equipos de planta gestionada por área de mantenimiento, permitieron llegar una **disponibilidad operacional de 94.28%** y un **tiempo real de operación de 92.03%**.



La inversión social de Esenttia durante el 2021 fue por valor de **\$ 1.613 USD M**, distribuida un 20% en Vivienda y Medio Ambiente (**\$ 323 USD M**)  
8% en Educación y Cultura (**\$ 129 USD M**)  
8% en Desarrollo Económico (**\$ 129 USD M**)  
64% en Salud (**\$ 1.032 USD M**)

## Valor económico generado, retenido y distribuido

(201-1)

Valor económico generado (Ingresos)	<b>4.793.184.000.000</b>
Valor económico distribuido	<b>9.117.123.985.004</b>
Costos operacionales	4.219.480.000.000
Salarios y beneficios de los empleados	93.416.000.000
Pagos realizados a proveedores de bienes, servicios y materiales	4.627.749.775.003
Pagos a proveedores de capital <small>(corresponde a obligaciones financieras y endeudamiento a corto y largo plazo. No incluye CxP)</small>	84.945.210.001
Pagos a gobiernos	85.210.000.000
Inversiones en la comunidad	6.323.000.000

Unidad de medida COP | Estas cifras corresponden a PP y MB



Indicadores financieros	2021
Utilidad Neta	618.576.186.000
EBITDA	573.967.000.000
Deuda Neta/EBITDA	0
Deuda Neta	23.914.932.000
Pago de impuestos	140.994.772.000

Unidad de medida COP | Estas cifras corresponden a PP y MB

## Metas

### Corto plazo:

- 1 Generación de EBITDA (2022-2024) por proyectos del Plan de Inversiones con recursos por \$29.7MUSD con la salida en vivo de proyectos como Ampliación de Planta 2, ReCircular, Nueva Esfera de PGP, entre otros.
- 2 Generación de EBITDA (2022-2024) por proyectos de Desempeño+ y Presupuesto Base Cero (PBC) con recursos por \$61.3MUSD como la salida en vivo de Esenttia Express 2.0, Excelencia Operacional, Mantenimiento Prescriptivo, Comercialización PE GE y Aumento de Suministro Hidrógeno Nacional, entre otros.

### Mediano plazo:

- 1 Generación de EBITDA (2025) por proyectos del Plan de Inversiones con recursos por \$17MUSD con la salida en vivo de proyectos como Ampliación Muelle de materias primas y Madera Plástica, entre otros.
- 2 Generación de EBITDA (2025) por proyectos de Desempeño+ y Presupuesto Base Cero (PBC) con recursos por \$30.6MUSD como la salida en vivo de Terpolímeros Etapa 2 entre otros.

### Largo plazo:

- 1 Beneficios otorgados por negocios asociados a la Estrategia Petroquímica del Grupo Ecopetrol, con iniciativas como reciclaje químico, Asfaltiplast, y la importación de PGR y venta de Propano.

# EXCELENCIA Y EFICIENCIA EN NUESTRAS OPERACIONES



# Experiencias memorables para el cliente

(103-1) (103-2) (103-3) (417-1) (417-2) (417-3) (418-1)

En Esenttia damos respuesta a las necesidades de nuestros clientes, analizamos su voz, diseñamos y transformamos su experiencia, logrando así cumplir nuestro imperativo estratégico “Fortalecer los modelos de atención diferenciados para maximizar la rentabilidad y asegurar experiencias memorables”. A través de la escucha y análisis de la voz del cliente, generamos información de valor a las diferentes áreas para gestionar acciones que transformen y aseguren la satisfacción del cliente.

A través de la alineación entre las áreas, los procesos, la tecnología y las personas, impactamos la experiencia del cliente garantizando su satisfacción y lealtad. Hemos enfocado nuestro esfuerzo en desarrollar una estrategia orientada al cliente, que nos permita generar un vínculo emocional logrando su lealtad, impactando en sus comportamientos y decisiones futuras, para asegurar la sostenibilidad del negocio, en un entorno donde cada vez es más difícil

diferenciarse y generar ventajas competitivas. Trabajar en la Experiencia de Cliente nos convierte cada día en una mejor versión y nos permite adaptarnos rápidamente a los cambios y retos del mercado.

En Esenttia cambiamos la forma de gestionar la experiencia de nuestros clientes, pasamos de una estrategia de servicio a una estrategia de Experiencia del Cliente, involucrando a toda la compañía y trabajando desde el nivel más alto en su estructura. Para lograr que esta estrategia funcione y obtengamos los resultados esperamos, pasamos de implementar acciones puntuales y aisladas a una transformación organizacional en la que todas las áreas de la compañía trabajan de manera alineada en pro de crear experiencias memorables en los clientes.

Contamos con una Gerencia de Gestión de la Experiencia que se encarga de liderar y gestionar la estrategia de experiencia a través de 3 frentes de trabajo.



**Gestión de la Experiencia:** se encarga de liderar el sistema de gestión de la experiencia. Este sistema se compone de 4 ejes: 1. Recoger el feedback del cliente de forma continua, 2. Comprender y diseñar los focos de acción en la relación a las necesidades y expectativas del cliente, 3. Poner en marcha acciones que impacten en la Experiencia del cliente y en los resultados del negocio. 4. Movilizar la Cultura Customer Centric de manera transversal en la compañía.



**Centro de Relacionamento:** se encarga de liderar la atención de los clientes a través de los diferentes canales de atención. Cuenta con una estructura especial de atención, un equipo de profesionales ampliamente capacitados que operan bajo una plataforma estructurada que se enfoca en la omnicanalidad, gestionando el 88% de las solicitudes en primer contacto para garantizar que la interacción del cliente con la compañía sea fácil, rápida y efectiva.



**Entrenamiento:** lidera los programas de formación y entrenamiento que buscan garantizar el conocimiento de los funcionarios que interactúan de manera directa con el cliente con el fin de garantizar la calidad en el servicio.

La gerencia de gestión de la experiencia cuenta con diferentes políticas que describen los lineamientos que se deben cumplir para asegurar la atención oportuna a las necesidades del cliente y su satisfacción. Políticas como: política de gestión de la experiencia, políticas de servicio al cliente y de gestión de la orden.

Así mismo la gerencia cuenta con herramientas tecnológicas que facilitan el relacionamiento del cliente con la compañía. Herramientas como: Qualtrics que nos permite administrar y gestionar la voz del cliente y genesys, plataforma de omnicanalidad que administra las interacciones de los clientes y permite un monitoreo en tiempo real, identificando su nivel de satisfacción con Esenttia.

La experiencia del cliente se evalúa y monitorea a través del programa VOC “Voz del Cliente”. Este programa se enfoca en establecer los canales necesarios para canalizar las opiniones de los clientes hacia la compañía. Escuchar la voz del cliente permite alinear los objetivos de la compañía hacia la satisfacción de sus necesidades y expectativas. Este programa nos permite generar información accionable acerca de los clientes y las interacciones con Esenttia; identificar los principales aspectos de insatisfacción que influyen en los comportamientos y decisiones de los clientes.

Mejorar los procesos de atención, reduciendo los costos operativos al identificar los principales aspectos que generan contactos repetidos o innecesarios. Oportunidades de negocio identificando las principales necesidades u objeciones de los clientes. Proporcionar información homogénea a la compañía, acerca de los indicadores de la experiencia percibidos por los clientes.

Durante el 2021 se ejecutaron 4.014 ejercicios a través de los diferentes estudios y técnicas de medición:



**SHADOWINGS (56 ejecutados) Objetivo:** observar el cumplimiento en las condiciones de entrega por parte del proveedor (transportadoras) en las instalaciones del cliente. Se ejecuta en Bogotá y alrededores, a entregas de las 3 líneas de producto, realizados a través de diferentes modalidades de entrega y diferentes transportadoras.

**MYSTERY SHOPPERS (40 ejecutados) Objetivo:** observar cómo se gestiona la atención de los clientes en el canal de atención personalizada Esenttia Express, simulando diferentes casos (compra, asesoría, desarrollo de nuevos productos, etc) en diferentes días del mes y franjas horarias.

**MONITOREOS (1.214 ejecutados) Objetivo:** a través de la escucha de llamadas que los clientes realizan al Centro de Relacionamento Esenttia, identificar insatisfacciones que afectan la experiencia del cliente y pueden estar asociadas al proceso, las herramientas o las personas, se monitorean procesos como: Pedido nuevo, Cliente nuevo.

**ESTUDIOS TRANSACCIONALES (1.927 ejecutados) Objetivo:** evaluar la satisfacción del cliente en tiempo real a través de encuestas electrónicas que permiten evaluar la interacción una vez el cliente la vive, se ejecutan una vez finaliza la interacción del cliente con la compañía a través de encuestas virtuales. Se miden los canales de atención: Esenttia Express y Línea de Atención y las interacciones: vinculación, solicitud de crédito, proceso de QR

**ESTUDIO RELACIONAL (777 ejecutados) Objetivo:** conocer la percepción del cliente respecto a su relación con la compañía, evaluando indicadores de experiencia, propuesta de valor y económicos. Este estudio se ejecuta una vez al año, a través de encuestas telefónicas a clientes tanto del mercado nacional como exterior.

Medimos y analizamos 10 ejes fundamentales para Gestionar la Experiencia del Cliente, exploramos más de 60 puntos de control que nos permiten identificar el grado de madurez en la Gestión de Experiencia y priorizar proyectos e iniciativas logrando avanzar al nivel de consolidación.

Trabajamos en la madurez del modelo VOC “Voz del Cliente”, implementando nuevas técnicas de medición, incrementando las muestras (llegando a más clientes) midiendo nuevas interacciones, y canales, que nos permitan monitorear y tener una visión 360° respecto a la experiencia que vive el cliente a través de los diferentes puntos de contacto en cada una de sus interacción, generando información de valor a las diferentes áreas para implementar acciones orientadas a satisfacer y superar las expectativas de los clientes generando así beneficios económicos para la compañía.

Ejecutamos el plan de cultura centrada en el cliente, bajo el concepto del Factor CX Temporada II, que busca descubrir y potencializar los poderes (capacidades, y

habilidades) que tienen los ciudadanos Esenttia para transformar la experiencia de los clientes en los clientes. El programa tiene alcance al 100% de los ciudadanos Esenttia tanto PP como MB.

Definimos e implementamos el comité de propuesta de valor con el objetivo de asegurar que toda idea, iniciativa o proyecto transversal que impacte de manera directa a los clientes externos, estén alineados a sus necesidades y expectativas, así como a la estrategia de la compañía; y proveer un espacio donde se visibilice, evalúe y se tomen decisiones para su ejecución para impactar en la experiencia cliente en los resultados del negocio.

Ejecutamos el 100% del plan de entrenamiento para el Centro de Relacionamento, el cual mide el nivel de conocimiento de las personas, con el fin de asegurar la aplicación correcta de los procesos en la atención de requerimientos de los clientes, obteniendo como resultados en las evaluaciones de conocimiento un 94% promedio.



Atendimos **174.796** requerimientos de los clientes con un nivel de atención del **98.9%**



Disminuimos **9.7%** de las Quejas y Reclamos de los clientes frente al 2020.



Aumentamos en **7** puntos porcentuales el soporte técnico en la atención y solución en primer contacto desde el Centro de Relacionamento a los clientes.



Ejecutamos un estudio relacional en el que obtuvimos la participación de **777** clientes tanto del mercado nacional, como exterior logrando los siguientes resultados.

Indicadores de experiencia del cliente	Und. de Medida	2021
Nivel de satisfacción clientes	%	88.2
Índice de recomendación (NPS)	%	69.6

## Metas

### Corto plazo:

- 1 Avanzar al nivel máximo de madurez de experiencia: INTENSIFICACIÓN.
- 2 Promover y acompañar en el análisis de la información VOC en las diferentes áreas de la compañía como insumo en la toma de decisiones.
- 3 Comunicar y sensibilizar la política de Gestión de la Experiencia a grupos de interés que intervienen en la relación del cliente con la compañía.

### Mediano plazo:

- 1 Automatizar procesos de manera que se pueda liberar a las personas para dar mayor acompañamiento al cliente.
- 2 Seguir trabajando en transformación digital para facilitar la relación del cliente con la compañía a través de la autogestión.
- 3 Alinear los canales de atención a través de la estrategia de omnicanalidad.
- 4 Lograr medir al 100% de los clientes una vez al año.
- 5 Ampliar el alcance del sistema de Gestión de la Experiencia a Perú y México.
- 6 Contar con un modelo económico que permita medir el impacto en los indicadores económicos como consecuencia de su experiencia.

## Largo plazo:

1

Lograr alcanzar una cultura centrada en el cliente de manera transversal en toda la compañía.

2

Automatización en la gestión de atención de PQRS.

3

Posicionamiento de canales digitales para grupos de interés.

3

Fortalecimiento, analítica y sintetización de datos: Bigdata.

# Abastecimiento sostenible

(102-9) (103-1) (103-2) (103-3) (204-1) (308-1)

El abastecimiento sostenible nos permite garantizar de manera oportuna y con calidad la disponibilidad de materias primas, materiales de empaque, insumos y demás bienes y servicios requeridos para la efectiva operación del negocio, apalancando el logro de los objetivos estratégicos de la compañía.

El proceso de abastecimiento se gestiona por medio de un proceso conformado por varias etapas a saber: Planeación, gestión del requerimiento, gestión de la contratación, y gestión de proveedores, para los cuales tenemos definidos unas políticas y procedimientos basadas en los principios de transparencia, buena fe, responsabilidad, derechos humanos, igualdad, eficiencia, eficacia, moralidad, economía, celeridad, publicidad e inclusión.

El proceso está regido por la política, donde se definen las metodologías para comprar y los instrumentos de contratación permitidos en Esenttia, al igual que los roles y responsabilidades, número de cotizaciones requeridas, niveles de aprobación y estrategias de liberación de acuerdo montos de las compras con el fin de asegurar los principios antes expuestas.

En la ejecución del proceso se utilizan herramientas tecnológicas como lo son SAP y ARIBA los cuales permiten dar trazabilidad al proceso, tiene incorporado controles automáticos para mitigar riesgos del proceso, y le aporta productividad al proceso de abastecimiento.

Realizamos evaluaciones de desempeño y retroalimentación a los proveedores



estratégicos anualmente, desarrollando e implementando planes de acciones que permitan a los proveedores corregir oportunamente las áreas de mejoras identificadas.

La proporción de las compras a proveedores nacionales paso de un 41,8% en el 2020 al 34% en el 2021 debido a que se compró mayor volumen de repuestos y equipos a proveedores del extranjero para el proyecto de ampliación de la planta 2.

El valor de las compras a proveedores nacionales paso de 800 mil Millones de pesos en el 2020 a 896 mil millones en el 2021.

Durante el 2021 contribuimos al desarrollo de la economía local realizando compras

locales por valor de los 111 mil Millones que representa el 48% de las compras nacionales excluyendo las Materias Primas y Material de empaque.

En el 2021 También trabajamos por el desarrollo de la contratación de mano de obra local por medio de las empresas contratistas, en las cuales el 67% de la mano de obra contratada corresponde a mano de obra local.

Adicionalmente contribuimos a la contratación de personas pertenecientes a poblaciones de difícil inserción laboral ya que el 18% de la mano de obra contratada en las empresas contratistas que nos prestaron servicios, es mano de obra de difícil inserción laboral.

Cadena de suministro	Und. de Medida	2021
Nivel de satisfacción clientes	#	2070
Valor monetario estimado de los pagos realizados a los proveedores	COP	3.632.059.847.500

De los 2070 proveedores activos al 2021 en Esenttia 1.414 son nacionales, y 656 son del extranjero, que pertenecen a diferentes categorías, entre las más importantes Monómero nacional e importado, material de empaque, materias primas, aditivos y catalizadores, repuestos nacionales e importados, y servicios de buques.

Proporción de gasto en proveedores locales	Und. de Medida	2021
Pagos totales a proveedores y contratistas locales (con domicilio principal en Cartagena)	COP	111.000.000.000
Porcentaje del gasto de proveedores locales	%	48

<b>Empleados empresas contratistas</b>	<b>Und. de Medida</b>	<b>2021</b>
Número de empresas contratistas	#	31
Número de empleados de las empresas contratistas que trabajan para los servicios contratados por Esenttia	#	992
Mano de obra de las empresas contratistas que son de la comunidad local (Cartagena y sus alrededores: Pasacaballos, Membrillal, Bayunca, Tierra Baja, Turbana, Turbaco, Santa Rosa, Etc.)	#	509
Mano de obra de las empresas contratistas que no son de la comunidad local que son de otras ciudades	#	483

<b>Proveedores</b>	<b>Und. de Medida</b>	<b>2021</b>
Número total de nuevos proveedores	#	2070
Número de nuevos proveedores evaluados y seleccionados de acuerdo con los criterios sociales y ambientales	#	22
Porcentaje de nuevos proveedores evaluados y seleccionados de acuerdo con los criterios sociales y ambientales	%	1,06
Número de proveedores evaluados en relación con los impactos sociales y ambientales	%	1,06

## Logros de abastecimiento 2021:



Récord histórico de monómero importado de **153.958 toneladas** de otras regiones (40 % de las compras totales).



Ahorros de **43 MM USD** en la compra de propileno en el 2021.



Habilitamos el **punto adicional de entrega de propano** a los clientes locales que logró maximizar las entregas de PGR de la refinería de Barranca.



Importación de PGR.



**Alianzas estratégicas con proveedores y agentes logísticos** que aseguraron el suministro continuo de los aditivos y catalizadores en la planta durante el 2021.



Las compras a proveedores nacionales fueron de **896 mil millones** en el 2021 y que el 67% de la mano de obra contratada por las empresas contratistas corresponde a mano de obra local.

## Metas

### Corto plazo:

1

Realizar un rediseño de procesos de abastecimiento y de la estructura organizacional que lo soporta de acuerdo con buenas prácticas del mercado.

2

Construir el plan de abastecimiento integral para el 2023 de manera integrada al ciclo de planeación financiera.

3

Realizar un piloto de compras por categorías en aquellas categorías más importantes que nos permita capturar eficiencias.

4

Implementar los mecanismos de evaluación del desempeño de proveedores, vinculación inclusiva, contratación local, contratación de mano de obra local, y compras sostenibles.

# Producción

(102-9) (103-1) (103-2) (103-3) (204-1) (308-1)



Producción para PP  
(toneladas)  
**499758,52**



Producción para Splitter  
(toneladas)  
**187110,71**



Producción para MB  
(toneladas)  
**26845**

# Innovación, investigación y desarrollo

(102-9) (103-1) (103-2) (103-3) (204-1) (308-1)

La innovación hace parte del direccionamiento estratégico de la compañía ya que apalanca el crecimiento y la evolución de la organización. La empresa es reconocida por diferentes factores, por la calidad de sus productos, procesos, aporte económico, articulación con el entorno y el trabajo por la sostenibilidad, pero se ha estado aumentando el posicionamiento como empresa innovadora, considerando a la innovación como ese factor que moviliza los grandes resultados que obtiene la compañía en diversos escenarios.

La Investigación y el Desarrollo (I+D) es el proceso que empleamos para el diseño de nuevos productos que respondan a los requerimientos de las nuevas aplicaciones y nuevos mercados relacionados con la industria plástica, los cuales tienen una dinámica de cambio y actualización permanente lo que motiva a la innovación

constante de nuestro portafolio. Somos un equipo visionario y referente técnico que conectan las tendencias de la industria plástica con los recursos tecnológicos y humanos de la compañía, para apalancar su crecimiento y generar mayor contribución a la empresa, logrando la satisfacción de nuestros clientes.

Nuestra gente es creativa y continuamente se proponen e implementan soluciones que apuntan a la transformación de la organización en las diferentes áreas.

En Esenttia creemos que el crecimiento y la sostenibilidad de la organización solo es posible a través de la innovación por eso hace parte de la estrategia de la compañía. La innovación nos permite transformar el mundo desde nuestros productos, procesos, formas de relacionarnos y de contribuir a la sociedad.

Contamos con una política de innovación, un modelo de innovación que funciona a nivel transversal de la compañía cuyos pilares son Formar, Crecer y Transformar y que se acciona a través de mecanismos como Talleres y retos, Alianzas para la innovación, Innovación abierta, Formación y promoción, Gestión de recursos, Gestión de ideas y proyectos y Gestión de la Propiedad Intelectual, para lo cual presentamos la gestión más relevante:



**Alianzas:** materializamos proyectos en cooperación con otros actores, AIMPLAS, ICP - Ecopetrol, Colombia Productiva, ICIPC, Universidad del Cauca, Universidad Nacional, Alpina, EAFIT, Palta Group, Granzplast, Geofuturo y Universidad Tecnológica de Bolívar, entre otros.

**Innovación abierta:** Participación en el programa de innovación Start TV en articulación con Acoplásticos. Participamos en el 100 Open Startup Summit para articularnos con el sistema de emprendimiento nacional y quedamos en el puesto #13 del Ranking nacional y en el puesto #1 de industria Química.

**Propiedad intelectual:** Seguimos trabajando en la presentación de patentes nacionales e internacionales, construcción de inventario de registros potenciales y recibimos el otorgamiento de 2 patentes de invención en Colombia por parte de la SIC.

**Promoción:** Trabajamos en el posicionamiento de Esenttia como empresa innovadora, quedando en el puesto #7 en el Ranking Nacional ANDI-Dinero y #1 en Ecosistema de innovación nacientes. Nos presentamos como conferencista en diferentes escenarios de innovación, panel Colinnova de Minciencias, panel de Innova Latam y otros eventos de universidades y el CUEE.

Realizamos el monitoreo y evaluación de la innovación a través de los rankings de innovación en los que participamos, los cuales nos permiten identificar las fortalezas y brechas a nivel transversal de la compañía y con estándares internacionales.

En el 2021 recibimos el Reconocimiento de la Unidad de I+D+i de Esenttia por parte de Minciencias por un periodo de 3 años.

Hacemos parte de las 20 empresas que a nivel nacional cuenta con reconocimiento como actor del Sistema Nacional de Ciencia, Tecnología e Innovación como Unidad de I+D+i. Este proceso de Reconocimiento nos permite ajustar nuestros procesos a estándares e indicadores internacionales de innovación y para las brechas identificadas tenemos un Plan de Mejora de Unidad de I+D+i que tiene una fuerte orientación a fortalecer el relacionamiento con el SNCTel y la materialización de este relacionamiento en proyectos y actividades de I+D+i.

De acuerdo con los resultados del Ranking de Innovación hacemos un plan de cierre de brechas para aumentar nuestros estándares en innovación y también el posicionamiento de la compañía en temas de innovación. En Esenttia contamos con un Comité de Nuevos Negocios e Innovación donde se aprueba y se hace seguimiento a la estrategia de ciencia, tecnología e innovación de la compañía.

La medición realizada de esta manera, a través de ranking y procesos de medición externa realizada por expertos nacionales en innovación nos permite tener una mirada global del tema de innovación en la empresa, no centrada en un área o en un proceso específico, sino en la forma como la organización gestiona sus procesos de innovación desde su componente estratégico, como adquiere y consolida capacidades para obtener resultados medibles.

### Otros logros:



Ocupamos el **7° Lugar** en el Ranking de Innovación Nacional ANDI-Revista Dinero y el **puesto #1** en el Top de Ecosistemas de Innovación Nacientes.



Estuvimos el Top de empresas que se destacan en innovación abierta en el Ranking de Innovación Abierta 100 Open Startup, logrando el puesto #13 en el Ranking Nacional y en el **1° puesto** en el Top de la industria Química.



Apalancamiento de más de **\$4 mil millones** en convocatorias públicas con proyectos presentados con diferentes aliados.



Calificación del proyecto de Reciclaje Químico de Esenttia como proyecto de innovación para la obtención de **beneficios tributarios por parte del CNBT**.



**Ampliamos nuestro relacionamiento**, estableciendo nuevas alianzas y materializando proyectos en colaboración.



Lanzamiento del plan de comunicaciones “**Ciencia Esenttia**” que tiene como objetivo posicionar a la compañía como actor que promueve y desarrolla la CTel y para divulgar los logros, resultados y actividades relevantes para el entorno.



#### **Presentación de Esenttia en diferentes escenarios de innovación:**

Participación como panelista en el evento de cierre del programa Colinnova, este evento fue liderado por Minciencias. Participación como panelista en el evento Innova Latam para presentar a Esenttia como caso de éxito en innovación. Conferencia Alianzas para la Innovación en el CUEE, y charlas para contar la experiencia, estrategia de CTEI y casos de innovación Centelsa, Universidad Industrial de Santander, Universidad Los Libertadores.



Suscripción de otros cuatro **(4) acuerdos de colaboración** con actores del Sistema Nacional de Ciencia, Tecnología e Innovación que permitan ampliar nuestro mapa de aliados.



Implementación del **plan de mejora de I+D+i** el cual estuvo enfocado en la ampliación de alianzas, formalización de comités de seguimiento, estructuración del Roadmap de crecimiento de la compañía, el fortalecimiento de procesos internos para captura de resultados de innovación, desarrollo de proyecto de convocatorias y el fortalecimiento de la propiedad intelectual con la identificación de activos intangibles con potencial de protección de P.I.



Desarrollamos el **diagnóstico de la Unidad de I+D+i de Esenttia MB** y definimos la postulación al reconocimiento en el 2022.

## Metas

### Corto plazo:

- 1 Materializar tres (3) alianzas y convenios en iniciativas y proyectos de I+D+i con alcances y metodologías definidas y recursos asignados.
- 2 Desarrollo de una cohorte del programa Aldea Escala de Innpulsa Colombia dirigida a las empresas transformadoras del plástico que pueden ser impactadas por las restricciones normativas frente a los plásticos de un solo uso, a través de un convenio de cooperación entre Esenttia e Innpulsa.
- 3 Desarrollo de un programa de innovación abierta a gran escala con actores nacionales.
- 4 Desarrollo y despliegue de la Estrategia de CTel del GE en conjunto con Ecopetrol.
- 5 Acompañamiento con mecanismos de innovación a la estrategia de transformación digital de la compañía.
- 6 Postulación de la Unidad de I+D+i de Esenttia MB al proceso de reconocimiento de Minciencias.
- 7 Mantenernos en el Top 10 del Ranking de Innovación Nacional.

### Mediano plazo:

- 1 Definición de 3 nuevas alianzas con actores del SNCTel
- 2 Conformación de 2 alianzas con actores del entorno internacional para fortalecer los procesos de I+D+i.
- 3 Desarrollo de nuevos productos disruptivos para la compañía a partir de los resultados de las alianzas implementadas.



## Largo plazo:

1

Alianzas a largo plazo para proyectos de ciencia, tecnología e innovación.

2

Desarrollo de programas de fomento y convocatorias de innovación con entidades de fomento del orden nacional.

3

Articular mecanismos de colaboración con startups.



# Economía Circular

(103-1) (103-2) (103-3)

La Gestión de la Economía Circular se enmarca en la estrategia del Grupo Ecopetrol y trasciende las fronteras de la compañía al abarcar medidas de circularidad interna en los procesos productivos, así como la gestión de los negocios circulares y la movilización de la Economía Circular en la cadena de valor del plástico.



En Esenttia hemos fortalecido nuestra propuesta de valor con la adopción de la Economía Circular en la estrategia corporativa, como una herramienta fundamental que nos permite continuar nuestro camino para transformar la sociedad, siempre buscando la creación de valor compartido: valor para la sociedad, valor para el medio ambiente y valor para Esenttia. Nuestra adopción del modelo de Economía Circular nos ha permitido posicionarnos como punta de lanza de nuestra industria, tanto hacia la inversión social como hacia la innovación, el ecodiseño y la sostenibilidad de la cadena de valor. Hemos evidenciado nuestro compromiso para avanzar hacia la Economía Circular optimizando los procesos con base en la ecoeficiencia y contribuyendo de manera activa por medio de iniciativas que generan beneficios en la sociedad y fortalecen nuestro sector.

Así mismo, apalancados en la innovación e investigación y desarrollo, desarrollamos nuevos negocios, en los que imprimiremos la

calidad, confianza y cercanía con los clientes que nos caracteriza, y que se acomodan a las exigencias de la Economía Circular en el mundo de los plásticos, yendo hacia los procesos de reciclado mecánico de resinas, generando soluciones en el cambio de los bioplásticos, incursionando en el análisis y desarrollo de la aplicación de tecnologías de reciclado químico de plásticos y estableciendo un modelo diferenciado para nuestros clientes que les permita abordar los requerimientos de la economía circular.

La estrategia de Economía Circular de Esenttia está compuesta por 3 pilares: Circularidad Interna, Movilizar la economía circular en la cadena de valor de la industria del plástico y Negocios Circulares. El corazón de esta estrategia es la visión de Economía Circular de la compañía que consiste en Ser Referentes y Movilizadores en la formulación e implementación de un modelo de Economía Circular en la industria del plástico en Latinoamérica.



**Circularidad Interna:** Logramos recuperar 29,987kg de plástico posconsumo con PlastiTON y 1406 prendas y uniformes en desuso mediante Moda Circular, beneficiando a más de 30 mujeres cabeza de hogar de tres talleres de las comunidades de Pasacaballos, Nelson Mandela y Ciudad del Bicentenario en Cartagena. Así mismo, dimos acompañamiento al desarrollo de 13 iniciativas/proyectos de Economía Circular en las diferentes VP/Gerencias en las que se destacan la construcción del plan de mercado para el portafolio EcoEsenttia, la definición de criterios de economía circular para compras de las áreas y consolidación programa de Gestión Cambio Climático Esenttia. Además, se realizó la transformación digital del sitio virtual WEC con el acompañamiento de Comunicaciones Corporativas, dando nuevas funcionalidades al sitio, contenidos nuevos y actualizados renovación del diseño, participación de retos de innovación abierta y concursos circulares lanzados por Esenttia. Finalmente, bajo criterios de ecodiseño se logró el Desarrollo y calificación de un empaque fácilmente reciclable para Bolsas de 25 kg y Big Bags de Esenttia.



**Movilizar la economía circular en la cadena de valor de la industria del plástico:** En el marco de la visión de la estrategia de Economía Circular, de ser referentes y movilizados de un modelo de EC en la industria; se logró la firma convenio Kaptar para la instalación de 3 puntos de acopio de materiales reciclables en las sedes de Almacenes Éxito en Cartagena. Con la posibilidad de manejar un plan de incentivos para los colaboradores Esenttia, abonados en "Puntos Colombia". Sumado a esto, trabajando de la mano con la UAESP Bogotá, Esenttia gestionó la entrega de 7 equipos al Centro Especializado de Aprovechamiento de Plásticos para la recuperación de residuos plásticos posconsumo los cuales fueron fabricados y pendientes para su instalación. Por último, lanzamos el programa Movimiento Circular, convirtiendo a más de 30 ciudadanos Esenttia en Influencers circulares que movilizan la cultura de economía circular y el uso responsable de los plásticos en nuestros clientes, comunidad y ciudadanos Esenttia y familias.



**Negocios Circulares:** En alianza con Dow, Grupo Surfax y Construcciones el Condor, para el desarrollo de un tramo de prueba en la concesión Santa Marta – Paraguachón, siendo el primer tramo de carretera modificada con plástico reciclado en el país. Por otra parte, se dio seguimiento y apoyo a las mesas de trabajo para el desarrollo del Portafolio EcoEsenttia, particularmente en la mesa de biopolímeros se impulsó la homologación de una resina compostable (BIOPAR) con los clientes, obteniendo aprendizajes en las especificaciones técnicas requeridas para el procesamiento de este tipo de materiales. En este sentido, en la búsqueda de generar una solución integral se logró la estructuración del proyecto de plazas de mercado en conjunto con la GIZ, Darnel, Ajoever, Acoplasticos y la Alcaldía Mayor de Bogotá a través del IPES. El proyecto busca encaminar el aprovechamiento de los plásticos y promover las alternativas de sustitución de los plásticos por biopolímeros compostable.

Esenttia cuenta con una política de economía circular que establece las directrices generales que orientan y guían todas las actividades realizadas por la compañía, encaminadas a contribuir con la sostenibilidad de la organización a través de la Economía Circular.

Así mismo, contamos con un portafolio de proyectos de Economía Circular que comprende diferentes categorías dentro de las que se desarrollan cada uno de los proyectos. Estas categorías son: Reciclaje mecánico, Biopolímeros, servicios, Reciclaje químico, eficiencia operativa, educación, Relacionamiento, clientes y gobierno y Circularidad innovativa. Por último, disponemos de diferentes mecanismos para implementar, hacer seguimiento y promover los proyectos como las mesas de trabajo, los comités trimestrales, las alineaciones de equipo semanales, un grupo de influencers circulares para diferentes públicos, entre otros.

Formamos parte de la Alliance to End Plastic Waste, AEPW, Organización no gubernamental enfocada en promover soluciones a escala que minimicen y eviten la contaminación ambiental por residuos plásticos.

Realizamos seguimiento y monitoreo a iniciativas/proyectos que apalancan la estrategia de EC desde las diferentes vicepresidencias o gerencias, mediante la metodología CEM, haciendo uso de la herramienta curva S. Realizando seguimientos mensuales y reportando los avances a la Gerencia de Planeación Corporativa para ser integrado a los resultados de los TBG de cada uno de las vicepresidencias y gerencias de acuerdo con el caso.

Como parte de la estrategia de sostenibilidad de la compañía fue auditado el proceso de Economía Circular por ICONTEC, evaluando como gestionamos la economía circular desde el área y como hacemos seguimiento y control a los proyectos, teniendo cero no conformidades.

Se cuenta con el comité de Economía Circular realizado con frecuencia bimestral, cuyo objetivo es revisar, hacer seguimiento y aprobar la creación o modificación de diferentes iniciativas y programas relacionados con la Estrategia de Economía Circular, y de los diferentes planes de trabajo relacionados, así como mantener vigente la Estrategia de Economía Circular de Esenttia.

Hemos desarrollado la Web de economía Circular, WEC, espacio virtual interactivo y herramienta de consulta sobre conceptos de Economía Circular e iniciativas circulares de Esenttia, apalancando el cumplimiento de la visión de economía circular de la compañía y aportando al posicionamiento y reputación de Esenttia como empresa sostenible.

## Metas

### Corto plazo:

- 1 Promover estos espacios implementados para involucrar a más colaboradores de diferentes áreas y fortalecer la multidisciplinariedad del desarrollo de los procesos/productos/proyectos de cara a la economía circular.
- 2 Desarrollar más proyectos enfocados en la EC a través del proceso de gestión de la innovación.
- 3 Comunicar en un lenguaje más sencillo y entendible para los colaboradores Esenttia, los proyectos/iniciativas desarrollados desde EC.
- 4 Fortalecer la Estrategia De Economía circular de Esenttia de acuerdo con las tendencias y el entorno alrededor de la economía circular en la industria.
- 5 Construir un marco de indicadores Circulares, que consolide nuestra gestión en la compañía, así como permita medir nuestro desempeño a nivel de industria.


### Mediano plazo:

- 2 Diseñar e implementar una estrategia de economía circular de Carbono Neutro.

## Sinergias con Ecopetrol (proyectos trabajo conjunto)

La alineación con el Grupo Ecopetrol es de gran valor para Esenttia, ya que nos impulsa a crecer y a desarrollar proyectos con mayor impacto hacia los grupos de interés.

- La organización suscribió convenio con el Instituto Colombiano del Petróleo (ICP) y Ecopetrol, para desarrollo de proyectos de I+D+i, incluyendo Reciclaje Químico.
- Se adelantó la estructuración de proceso de cooperación con la Universidad del Cauca, para validación de tecnología para la producción de biopolímeros a partir del almidón de yuca.
- Puesta en marcha del Proyecto de reciclaje químico de poliolefinas posconsumo, donde se contactó a 22 compañías para su evaluación y se realizó pruebas de uso de aceite pirolítico a escala de laboratorio en las instalaciones del ICP, en alianza con el grupo Ecopetrol.
- En alineación con el Grupo Ecopetrol, Esenttia realizó la primera medición con Mercer en ambiente, cultura y liderazgo, obteniendo un 95% de resultado y alcanzando una de las más altas cifras de respuesta entre todas las empresas del Grupo.
- El programa de Diversidad e Inclusión “Esenttia Diversa(o)”, se alinea a las directrices del Grupo Ecopetrol, mostrando interés genuino en la transformación de nuestra gestión de personas y nuestras relaciones al interior y exterior de la organización.
- Para Esenttia, fue importante también identificar los estilos de liderazgo predominantes en los líderes de la organización, por eso por primera vez de manera alineada al Grupo Ecopetrol, gestionamos la valoración de las competencias vista 360°, con el fin de determinar fortalezas y oportunidades de mejora y trabajar en planes de acción derivados de estas valoraciones, que sin duda complementaron nuestra intervención hacia un liderazgo transformador.
- Optimización Organizacional: iniciativa que busca la reducción, redefinición y/o eliminación de actividades en los procesos para hacerlos más eficientes y efectivos y con una carga laboral más balanceada,



buscando flujo continuo en las interacciones intra y entre procesos. Se logró el levantamiento de carga laboral de 225 cargos y se realizó la fase de análisis de valor a 18 procesos lográndose identificar mejoras con un potencial de reducción de un 23% de la carga laboral en la organización, que se tradujeron en la construcción de un portafolio de mejoras con 228 iniciativas que incluyen automatización, optimización de comités y reuniones, uso eficiente del correo y mejoras en elementos de proceso, lo que representa un potencial de 224 horas/día optimizables y que en las iniciativas de automatización inician fase de estudio de caso de negocio con Ecopetrol.

- Aumento de nivel de madurez del Sistema de Gestión de Calidad de 4.7 a 4.9, en escala de evaluación definida por Ecopetrol.
- La Gerencia Corporativa de Auditoría Interna de Ecopetrol adelantó una auditoría para realizar un diagnóstico al Sistema de Gestión de Responsabilidad Corporativa y Sostenibilidad (SGRCS) de Esenttia, respecto a las definiciones de los

estándares de referencia adoptados (ISO 26000, GRI, AA1000, entre otros) y su alineación con las directrices de Responsabilidad Corporativa de Ecopetrol. Durante el desarrollo de la auditoría se demostró el liderazgo activo por parte de la Alta Dirección y la Gerencia de Relaciones Corporativas en el desarrollo e implementación del SGRCS, evidenciando alineación con los estándares de referencia auditados y de forma consistente la apropiación de manera amplia de los elementos por parte de los responsables del SGRCS y líderes de temas materiales.

- Se puso en marcha el proyecto ReCircular, que inicia con la construcción de la primera planta de producción de resinas basadas en residuos plásticos posconsumo para ser comercializadas a nivel nacional e internacional. Recircular consiste en la conformación de un modelo de negocio que permita producir y comercializar resinas de PP y PE a partir de residuos plásticos posconsumo. Este proyecto se engrana con la estrategia de Economía Circular de la organización y aporta a los esfuerzos de descarbonización y transición energética del grupo Ecopetrol.

# NUESTRO EQUIPO DE TRABAJO





# Amigos para siempre, un homenaje a nuestros compañeros que nos dejaron por la pandemia

---

Un amigo  
para siempre

**Tarek Galarcio** † Q.E.P.D.

19 de febrero de 1991 - 15 de junio de 2021

Recordar a quienes fueron especiales en nuestro camino, es una forma de agradecer a la vida, por permitirnos haberlos conocido.

Queremos recordar con cariño a Tarek Galarcio y cada paso dio en nuestra organización.

Tarek ingreso en el año 2011 como aprendiz SENA donde puso en práctica todo lo aprendido en la academia y adquirió nuevos conocimientos hasta 2012. Luego de un tiempo ingresó nuevamente a la compañía como operador de turno, cargo que desempeñó desde el 17 de agosto de 2016 hasta el 2021.

Para Esenttia fue un placer poder contar con este gran ser humano a través de los años. Tarek fue y seguirá siendo parte de esta gran familia y permanecerá en los corazones de todos sus compañeros y en el de quienes compartimos momentos especiales con él.



## Un amigo para siempre

# Pedro Ballestas † Q.E.P.D.

Si bien la partida de nuestro compañero y amigo Pedro Ballestas ha sido una de las noticias más tristes del inicio del 2021 para nuestra familia Esenttia.

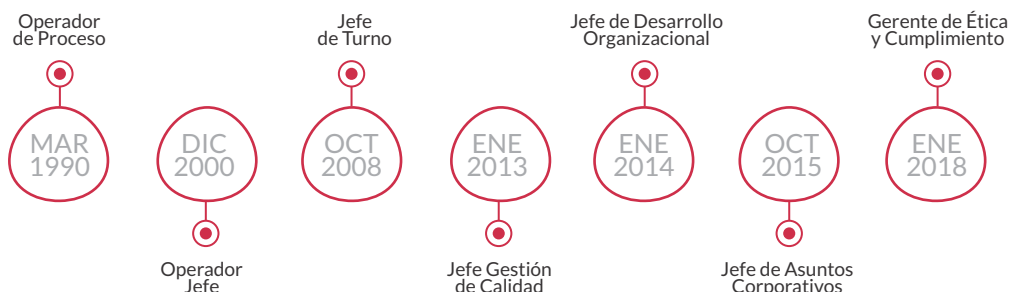
Queremos recordar con cariño cada paso que dio en nuestra organización y el legado que dejó en cada persona que lo conoció.

Como lo relató para nuestro especial de 30 años, Pedro describió su ingreso a Esenttia como una oportunidad de oro, nos recordaba sus inicios en la compañía y cómo pasando por diferentes áreas e interactuar con todos los Ciudadanos Esenttia, hizo parte de la historia y la transformación de Esenttia.



Pedro ingresó en el año 1990 como operador de procesos, y se mantuvo en ese cargo por 10 años, donde luego ascendió como Operador Jefe en el año 2000. 8 años después asumió el rol como Jefe de Turno. En enero de 2013 se convirtió en el Jefe de Gestión de Calidad, pasando luego a ser Jefe de Desarrollo Organizacional y Jefe de Asuntos Corporativos.

Finalmente, Pedro en el 2018 y hasta el 2021 asumió como Gerente de Ética y Cumplimiento, desde donde generó acciones para asegurar un entorno ético para la sostenibilidad del negocio, en el marco de los valores corporativos y de nuestro código de conducta, así como gestionar los riesgos de la organización.



Para Esenttia fue un placer poder contar con este gran ser humano a través de los años, quien fue y seguira siendo por siempre parte de nuestros pioneros, de ese grupo de colaboradores que pusieron todo su empeño por iniciar este sueño llamado Esenttia y materializarlo.

# Talento Humano

(103-1) (103-2) (103-3) (401-2) (404-1) (404-2) (404-3)

En Esenttia sabemos que nuestra gente es el corazón y centro de la estrategia, por ello, su bienestar y calidad de vida son el eje para construir un entorno productivo, feliz y tranquilo, permitiéndoles desarrollar su labor con motivación y pasión. Nos dedicamos a gestionar una experiencia innovadora, que acoge y valora a nuestros ciudadanos y sus familias.

Nuestra propuesta de valor para nuestros empleados nos sirve como marco de referencia para implementar proyectos y estrategias que promuevan la igualdad, el desarrollo de competencias y el mejoramiento de su calidad de vida y la de sus familias, como uno de los aspectos clave de la organización.

Gracias a nuestra gente podemos reportar los logros con altos niveles de desempeño en materia social, económica y ambiental. Estamos comprometidos con cuidar el bienestar y desarrollo de cada uno de nuestros empleados por lo cual fundamentamos el entorno laboral en los pilares:

- **Seguridad física y legal.**
- **Felicidad laboral.**
- **Crecimiento y desarrollo de nuestra gente.**
- **Ambientes inspiradores.**

En el corazón de nuestros imperativos estratégicos está el Capital Humano. Todos somos llamados a incorporar en nuestro proceder los Valores Corporativos y uno de

ellos es el Respeto que para nosotros significa “reconocer el valor de las personas y actuar con Equidad”. En el año 2021 trabajamos por nuestro compromiso con la diversidad e inclusión consolidando el programa Esenttia diversa Talento sin Etiquetas cuenta con 5 importantes aristas

**Género:** Promoveremos la equidad de género, la inclusión y la neutralidad en prácticas independientemente del sexo.

**Discapacidad:** Promover la equidad sobre la diversidad funcional, inclusión y neutralidad de prácticas independiente de cualquier discapacidad, contemplando igual forma la inclusión hacia familiares y cuidadores de personas con discapacidad.

**Orientación Sexual:** Promover e impulsar la equidad inclusión y neutralidad de prácticas, independiente de la orientación sexual, seamos parte activa y agentes de cambio.

**Etnias, origen y condiciones socioculturales:** Promover la equidad, inclusión y neutralidad independiente de etnias, nacionalidad, religión, cultura, posiciones políticas o cualquier otra característica.

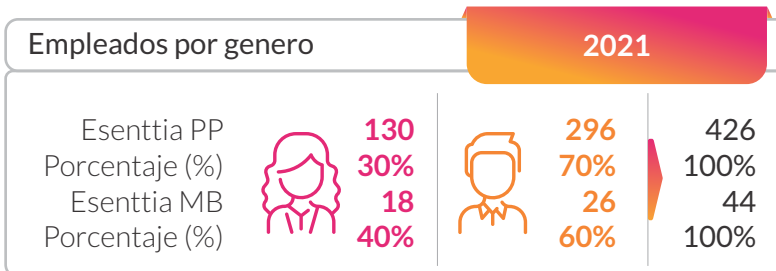
**Víctimas, Excombatientes y Retirados FFPF:** Promover la igualdad, la equidad y la neutralidad de aquellas practicas relacionadas con personas que han tenido algún contacto en el conflicto armado en Colombia.

Ver el detalle de nuestros indicadores en el siguiente link:

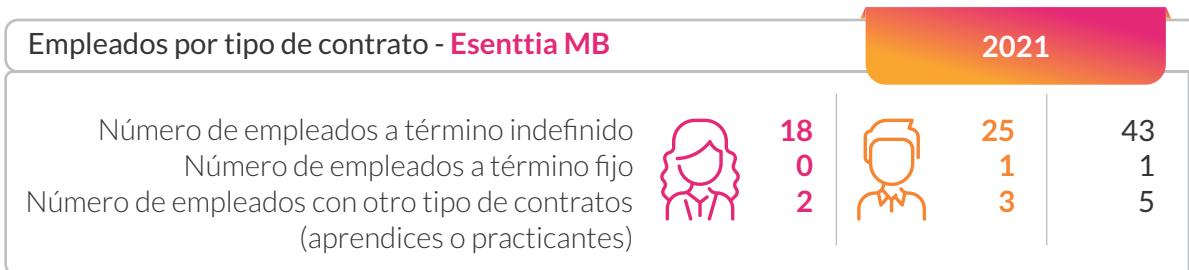
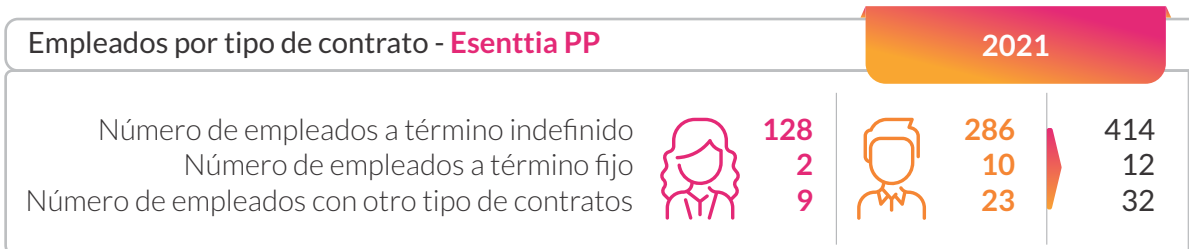
<https://app.powerbi.com/view?r=eyJrIjoieYjRkNWw1ODYtN2FINS00ODYwLWEyZGYtNjg5M2Q2YmNjMDZjliwidCI6ImRmMDJiYWw1LWEyZDMtNGE5OS1hOWRiLTRmZWZmZjdmM2ZhMSIsImMiOiR9>

## Empleados por género

(102-8) (102-7) (405-1)



El número total de empleados por género abarca aquellos con contratos a término indefinido y término fijo.



## Empleados por género y categoría

Empleados en la organización por categoría laboral <b>Esenttia PP</b>	Hombres	Mujeres	Total
Categoría 1 (Presidente)	1	0	1
Categoría 2 (Vicepresidentes, Gerente General MB)	4	3	7
Categoría 3 (Gerentes)	18	6	24
Categoría 4 (Directores y Jefes)	27	14	41
Categoría 5 (Líderes, Jefes de Turno, Coordinadores, Ingenieros, Auditores senior, Kam senior)	74	27	101
Categoría 6 (Analistas, Operadores Jefe, Operadores de Consola, Operadores de Aditivos)	172	80	252
Porcentaje Categoría 1	0,23%	0%	0,23%
Porcentaje Categoría 2	0,94%	0,7%	1,64%
Porcentaje Categoría 3	4,23%	1,41%	5,63%
Porcentaje Categoría 4	6,34%	3,29%	9,62%
Porcentaje Categoría 5	17,37%	6,34%	23,71%
Porcentaje Categoría 6	40,38%	18,78%	59,15%

Empleados en la organización por categoría laboral <b>Esenttia MB</b>	Hombres	Mujeres	Total
Categoría 1 (Presidente)	0	0	0
Categoría 2 (Vicepresidentes, Gerente General MB)	0	1	1
Categoría 3 (Gerentes)	1	0	1
Categoría 4 (Directores y Jefes)	1	5	6
Categoría 5 (Líderes, Jefes de Turno, Coordinadores, Ingenieros, Auditores senior, Kam senior)	9	5	14
Categoría 6 (Analistas, Operadores Jefe, Operadores de Consola, Operadores de Aditivos)	15	7	22
Porcentaje Categoría 1	0%	0%	0%
Porcentaje Categoría 2	0%	2,27%	2,27%
Porcentaje Categoría 3	2,27%	0%	2,27%
Porcentaje Categoría 4	2,27%	11,36%	13,64%
Porcentaje Categoría 5	20,45%	11,36%	31,82%
Porcentaje Categoría 6	34,09%	15,91%	50%

El 100% de nuestros empleados son de tiempo completo

## Empleados con discapacidad por género



## Nuevas contrataciones de empleados y rotación de personal por género y edad

(401-1)



Realizamos **119** procesos de selección

**37** de ellos fueron procesos de Selección de Personal Nuevo.

**52** procesos de Selección de Practicantes y Aprendices.

**15** procesos de selección de Temporales.

**15** procesos por Promoción interna, valoración de talento.

### Contrataciones

<b>Esenttia PP</b>	<b>Hombres</b>	<b>%</b>	<b>Mujeres</b>	<b>%</b>	<b>Total</b>	<b>%</b>
Menor a 30 años	8	32%	4	16%	12	48%
31 a 40 años	6	24%	3	12%	9	36%
41 a 50 años	1	4%	1	4%	2	8%
51 a 60 años	2	8%	0	0%	2	8%
Mayor a 61 años	0	0%	0	0%	0	0%
<b>Total</b>	<b>17</b>	<b>68%</b>	<b>8</b>	<b>32%</b>	<b>25</b>	<b>100%</b>

<b>Esenttia MB</b>	<b>Hombres</b>	<b>%</b>	<b>Mujeres</b>	<b>%</b>	<b>Total</b>	<b>%</b>
Menor a 30 años	0	0%	0	0%	0	0%
31 a 40 años	0	0%	2	67%	2	67%
41 a 50 años	0	0%	1	33%	1	33%
51 a 60 años	0	0%	0	0%	2	0%
Mayor a 61 años	0	0%	0	0%	0	0%
<b>Total</b>	<b>0</b>	<b>0%</b>	<b>3</b>	<b>100%</b>	<b>3</b>	<b>100%</b>

### Rotación de personal

<b>Retiros Esenttia PP</b>	<b>Hombres</b>	<b>Mujeres</b>	<b>Total</b>
Número total de retiros	10	4	<b>14</b>
Número de renunciaciones voluntarias	2	1	<b>3</b>

Tasa de rotación de empleados <b>Esenttia PP</b>	Hombres	Mujeres	Total
Tasa de rotación de personal	3,38	3,08	3,29
Tasa de rotación de personal por renuncia voluntaria	0,68	0,77	0,70
Número de colaboradores retirado por mutuo acuerdo	0	0	0
Número de colaboradores fallecidos	2	0	2
Número de colaboradores retirados por pensión o vencimiento de contrato	2	3	5
Número de colaboradores con traslados entre empresas	0	0	0
Número de colaboradores retirados por renuncia voluntaria	2	1	3
Número de colaboradores despedidos	4	0	4
Porcentaje de colaboradores retirado por mutuo acuerdo	0	0	0
Porcentaje de retiros voluntarios/ total de retiros	20	25	21

Rotación de empleados por edad <b>Esenttia PP</b>	Hombres	Mujeres	Total
Menor a 30 años	4	1	5
31 a 40 años	2	0	2
41 a 50 años	1	0	1
51 a 60 años	2	2	4
Mayor a 61 años	1	1	2

Retiros <b>Esenttia PP</b>	Hombres	Mujeres	Total
Número total de retiros	1	1	2
Número de renunciaciones voluntarias	0	1	1

Tasa de rotación de empleados <b>Esenttia MB</b>	Hombres	Mujeres	Total
Tasa de rotación de personal	3,85	5,56	0,88
Tasa de rotación de personal por renuncia voluntaria	0	5,56	0,44
Número de colaboradores retirado por mutuo acuerdo	0	0	0
Número de colaboradores fallecidos	0	0	0
Número de colaboradores retirados por pensión o vencimiento de contrato	0	0	0
Número de colaboradores con traslados entre empresas	0	0	0
Número de colaboradores retirados por renuncia voluntaria	0	1	1
Número de colaboradores despedidos	1	0	1
Porcentaje de colaboradores retirado por mutuo acuerdo	0	0	0
Porcentaje de retiros voluntarios/ total de retiros	0	100	50

Rotación de empleados por edad <b>Esenttia MB</b>	Hombres	Mujeres	Total
Menor a 30 años	0	1	1
31 a 40 años	0	0	0
41 a 50 años	0	0	0
51 a 60 años	1	0	0
Mayor a 61 años	0	0	0

Impulsar y promover las actividades de calidad de vida, nos permite seguir fortaleciendo nuestra cultura organizacional, a través de espacios que nos hacen sentir cariño y emoción hacia esta gran familia. En el camino acompañamos el logro de metas personales y laborales promoviendo el trabajo colaborativo y un entorno de constante crecimiento y desarrollo en las diferentes esferas de la vida.

Gestionar la calidad de vida no solo genera impacto en el ciudadano, sino también en quienes conforman su núcleo familiar, a través de acciones que promueven la ética y el respeto, el crecimiento personal y profesional. Tenemos el propósito de aportar al cumplimiento de la propuesta de valor definida para cada uno, abordando necesidades y expectativas conforme al momento de vida de nuestra gente, orientando nuestra gestión hacia sus gustos, hábitos e intereses.



## Formación

En Esenttia estamos comprometidos con el desarrollo laboral, profesional y personal de nuestros ciudadanos, y como muestra de ello, este 2021 gestionamos un total de 41.989 horas de formación. Para Esenttia, fue importante también, identificar los estilos de liderazgo predominantes en los líderes de Esenttia por eso por primera vez de manera alineada al Grupo Empresarial Ecopetrol, gestionamos la valoración de las competencias vista 360° con el fin de

determinar sus fortalezas y oportunidades de mejora y trabajar en planes de acción derivados de estas valoraciones, que sin duda complementaron nuestra intervención hacia un Liderazgo transformador. En el 2021 culminamos también el programa Líderes por Naturaleza, desde el cual propiciamos un espacio de construcción y alineación en torno a una Visión de Liderazgo y la estrategia del negocio y desarrollamos el programa “El Alma de los Líderes”, que nace de la necesidad de



conectarnos con nosotros mismos y con nuestra esencia como líderes. Este año, fue desafiante porque llevó a la gestión del desarrollo de personas a repensar, acciones de desarrollo alineadas a las necesidades de crecimiento de nuestra gente, por eso desde el programa “Visualizando mi Futuro” diseñamos diferentes rutas de carrera que generarán a corto plazo, planes para el desarrollo y crecimiento de nuestra gente desde los 224 cargos y 7 niveles que componen nuestra estructura organizacional.

Esenttia cuenta con la política de gestión del talento, en la cual se establecen las directrices a seguir en la ejecución del proceso de capital humano, en lo referente a talento y desarrollo organizacional. Las personas pueden acceder a acciones de desarrollo de forma individual, por áreas o de manera transversal a través de espacios de formación interna o externa bajo la modalidad presencial o e-learning.

Durante el año 2021, debido la continuación de la contingencia causada por Pandemia COVID - 19, maximizamos el total de horas de capacitación, focalizándolo a través del recurso interno de nuestra organización. Esto nos permitió disminuir el monto total de tercerización de formaciones, sin afectar el total de formaciones brindadas, lo que nos permitió aumentar las sinergias de

comunicación y desarrollo para nuestros líderes y funcionarios, que cada vez más se familiarizan con el concepto de transferencia de conocimiento interno, a través de programas como el de Coaching, Mentoring y Pasantías Internas. En estos programas, se dan espacios en donde los ciudadanos Esenttia pudieron aprender y desarrollar competencias con el apoyo de sus pares o líderes internos, sin necesidad de desembolsar una inversión tercerizada para aprender y generar espacios de conocimiento.

Como insumo para nuestra planeación de formación organizacional 2021, tomamos las lecciones aprendidas del año inmediatamente anterior, gestionando desde la Gerencia de Talento y Desarrollo los ambientes y escenarios de formación virtual, llegando con el mismo objetivo y calidad a nuestros ciudadanos Esenttia, invirtiendo un monto aproximado de \$ 958.014.829 en formaciones y herramientas para el fortalecimiento y potencialización de las competencias blandas impactando en el ser y el hacer de nuestro capital humano.

Los principales focos, estuvieron en fortalecimiento del liderazgo, transformación organizacional, potenciales y programas técnicos de cada área.

Horas de formación para los colaboradores, por sexo		2021
Número total de horas de formación		41.989
Promedio de horas de formación por empleado		89,34
Número de horas de formación a mujeres		16.094
Promedio de horas de formación a mujeres		108,74
Número de horas de formación a hombres		25.799
Promedio de horas de formación a hombres		80,12

**El 100% de nuestros colaboradores participaron en procesos de formación**

Horas de formación para los empleados por categoría laboral	2021
Número de empleados por categoría laboral nivel 1 - Presidente	1
Número de horas de formación categoría laboral 1 - Presidente	7
Promedio de horas de formación categoría laboral 1 - Presidente	7
Número de empleados por categoría laboral nivel 2 - Vicepresidentes, Gerente General MB	8
Número de horas de formación categoría laboral 2 - Vicepresidentes, Gerente General MB	612
Promedio de horas de formación categoría laboral 2 - Vicepresidentes, Gerente General MB	76,5
Número de empleados por categoría laboral nivel 3 - Gerentes	25
Número de horas de formación categoría laboral 3 - Gerentes	2474
Promedio de horas de formación categoría laboral 3 - Gerentes	98,96
Número de empleados por categoría laboral nivel 4 - Directores y Jefes	45
Número de horas de formación categoría laboral 4 - Directores y Jefes	7530
Promedio de horas de formación categoría laboral 4 - Directores y Jefes	167,33
Número de empleados por categoría laboral nivel 5 - Líderes, Jefes de Turno, Coordinadores, Ingenieros, Auditores senior, Kam senior	123
Número de horas de formación categoría laboral 5 - Líderes, Jefes de Turno, Coordinadores, Ingenieros, Auditores senior, Kam senior	14.101
Promedio de horas de formación categoría laboral 5 - Líderes, Jefes de Turno, Coordinadores, Ingenieros, Auditores senior, Kam senior	114,64
Número de empleados por categoría laboral nivel 6 - Analistas, Operadores Jefe, Operadores de Consola, Operadores de Aditivos:	269
Número de horas de formación categoría laboral 6 - Analistas, Operadores Jefe, Operadores de Consola, Operadores de Aditivos	17.265
Promedio de horas de formación categoría laboral 6 - Analistas, Operadores Jefe, Operadores de Consola, Operadores de Aditivos	64,18

**Nota:** Los datos de formación incluyen los colaboradores de Esenttia PP y MB.

Actualmente contamos con alianzas con el Grupo Empresarial, donde tenemos acceso a plataformas como Get Abstract, que nos permite de manera auto-didacta generar conocimiento y crecimiento en nuestra gestión individual. Así también contamos con dos programas que apalancan el desarrollo de los funcionarios, Da tu 100pre, que genera el acompañamiento a los colaboradores ubicados en bajo desempeño, brindándole herramientas a sus líderes para acompañar a los mismos y a los funcionarios para gestionar su desempeño y ubicarse en los talentos satisfactorios nuevamente y para altos desempeños sostenidos tenemos el programa Impacto que brinda incentivos para elegir distintas acciones de formación en un

portafolio diseñado a la medida del momento de vida de nuestros. Durante el 2021 Esenttia inició acciones de desarrollo a través de programas de Mentoring, coaching y pasantías.

En Esenttia todas las acciones de desarrollo individual y transversal están alineadas a los resultados de dos estrategias implementadas:

Metodología de planes individuales de desarrollo (PID) en el que se categorizan las acciones de desarrollo alineados a la siguiente fórmula universal: 70, 20, 10. Estas acciones se establecen al cierre de cada evaluación de desempeño, buscando potencializar los talentos y cerrar los gaps identificados.

También se habilita la plataforma para que en el año de ejecución se puedan incluir nuevas acciones que se generen. La planeación, seguimiento y cierre de estas acciones se registran en la plataforma de Successfactors (SSFF) esta es la herramienta utilizada para el monitorear el cumplimiento de las acciones trazadas, así mismo está establecido un mínimo de 2 seguimientos anuales a los PID que se deben realizar entre el líder y su colaborador, registrando los avances.

**Resultados de la evaluación de desempeño:** anualmente Esenttia realiza el proceso de evaluación de desempeño, en donde una de las variables evaluadas hace referencia al cómo se logran los objetivos, reflejado en nuestras competencias, en este segmento de la evaluación se registran las evidencias de aquellas acciones del PID ejecutadas, que facilitaron el desarrollo de habilidades y competencias y a su vez la consecución de los objetivos trazados.

**Esta evaluación de desempeño se realiza a través de la plataforma de SSFF en diferentes etapas:** Planeación de objetivos y PID, seguimientos (2 mínimos al año), autoevaluación, evaluación del jefe, calibraciones, feedback y establecimiento del PID del año siguiente, con los resultados de estas 2 estrategias desde la vicepresidencia de talento y asuntos legales y la gerencia de talento y desarrollo se determinan los focos y acciones transversales de desarrollo para los ciudadanos Esenttia.

En Esenttia consideramos el desarrollo como factor clave y fundamental para fortalecer competencias y estar preparados a los cambios que demande nuestra Estrategia corporativa y el entorno. Es por esto, por lo que anualmente fomentamos espacios para las desarrollar las competencias de nuestros ciudadanos Esenttia.



## En el 2021, realizamos el lanzamiento de los siguientes programas:

**Programa Diversidad e inclusión:** Este año nos focalizamos en activar la conversación en las diferentes aristas, por lo cual, realizamos el lanzamiento de Esenttia diverso a toda la ciudad Esenttia, realizando la definición de Sponsors y Comunidad de Champions. Adicional, realizamos 19 espacios de sensibilización en temas de diversidad e inclusión al interior de la Compañía, tuvimos participación en el foro SHE IS, Win Awards y realizamos el lanzamiento de la guía del lenguaje inclusivo.

**Programa Creciendo:** Es un programa diseñado con el fin de brindar las bases y herramientas para explorar y fortalecer el desarrollo personal y profesional de los colaboradores. En el 2021, priorizamos área de Operaciones, obteniendo una participación de 140 ciudadanos Esenttia.

**Influencer de mi propia vida /Aprendices y Practicantes:** Es un programa de acompañamiento y desarrollo para los aprendices y practicante, con el fin de brindar herramientas de autogestión, desarrollo y fortalecimiento de la marca profesional, donde impartimos 5 sesiones, contando con la participación de 43 estudiantes en el programa.

**Programa Pasantías:** Es un programa que apalanca el desarrollo y fortalecimiento de competencias en nuestros ciudadanos Esenttia, gestionando las acciones necesarias para su ruta de carrera y crecimiento profesional, cumpliendo el 100% del Piloto con la Vicepresidencia de Talento y Asuntos Legales, Vicepresidencia de Excelencia Corporativa y Crecimiento.

**Mentoring:** Es un programa que facilita la alineación del talento humano con el logro de la estrategia, a través de la transferencia de conocimiento. Tuvimos la oportunidad de formar 16 Mentores y 17 Mentees, obteniendo 528 horas de formación y preparación con cada uno de ellos.

**Expotalento:** Es un programa que lanzamos para potenciar los resultados de desempeño de nuestros funcionarios, trabajando de la mano con facilitadores expertos (internos y externos), realizando 7 Masterclass.

**Visualizando mi futuro:** Es un modelo de desarrollo, que busca explorar diferentes rutas que favorezcan desarrollo y crecimiento de nuestra gente. Se realizó el diseño y construcción de Rutas de Carrera de 224 cargos para 7 niveles de la estructura.

**Alma de los líderes:** Un programa que nace de la necesidad de conectarnos con nosotros mismos y con nuestra esencia como líderes, para así seguir impulsando el desarrollo de comportamientos claves de nuestro rol, al interior de la Compañía. Contamos con la participación de 80 líderes.

**Líderes por Naturaleza:** Líderes por Naturaleza continuó durante el 2021 con 6 etapas y siguió brindando el espacio de construcción y alineación en torno a una Visión de Liderazgo que describa el nuevo rol de los líderes y los cambios que se esperan en esta materia en el presente y futuro próximo.

**Valoración 360:** Nuestro propósito con esta valoración fue escuchar a nuestros ciudadanos Esenttia, para brindar una retroalimentación completa a sus líderes por medio de la apertura, ambiente seguro, confianza y conversación poderosa. Contamos con 110 Líderes evaluados.

**Potenciales:** En Esenttia valoramos el potencial de nuestros líderes, identificando sus motivaciones, aspiraciones, capacidad y su liderazgo alineado a nuestra cultura. Contamos con la participación de 186 Líderes.

## Desempeño

Durante el 2021, realizamos nuestra primera valoración 360 donde incluimos 110 Líderes evaluados, 471 funcionarios encuestados, logrando un 100% de ejecución de las etapas del programa evaluativo, esto nos permitió brindar una retroalimentación completa a los líderes por medio de la apertura, ambiente seguro, confianza y conversación poderosa. Esenttia en su primera valoración obtuvo un puntaje total: 4,48%



Empleados con evaluación de desempeño	2021
Número total de empleados	581
Número total de empleados evaluados	581
Porcentaje de empleados evaluados	100
Número de empleados por categoría laboral nivel 1 - Presidente	1
Número de evaluaciones de desempeño realizadas en la categoría laboral 1- Presidente	1
Porcentaje de evaluados en categoría laboral 1 - Presidente	100
Número de empleados por categoría laboral nivel 2 - Vicepresidentes, Gerente General MB	8
Número de evaluaciones de desempeño realizadas en la categoría laboral 2 - Vicepresidentes, Gerente General MB	8
Porcentaje de evaluados en categoría laboral 2 - Vicepresidentes, Gerente General MB	100
Número de empleados por categoría laboral nivel 3 - Gerentes	25
Número de evaluaciones de desempeño realizadas en la categoría laboral 3 - Gerentes	25
Porcentaje de evaluados en categoría laboral 3 - Gerentes	100
Número de empleados por categoría laboral nivel 4 - Directores y Jefes	45
Número de evaluaciones de desempeño realizadas en la categoría laboral 4 - Directores y Jefes	45
Porcentaje de evaluados en categoría laboral 4 - Directores y Jefes	100
Número de empleados por categoría laboral nivel 5 - Líderes, Jefes de Turno, Coordinadores, Ingenieros, Auditores senior, Kam senior	123
Número total de empleados en la categoría laboral 5 - Líderes, Jefes de Turno, Coordinadores, Ingenieros, Auditores senior, Kam senior	123
Porcentaje de evaluados en categoría laboral 5 - Líderes, Jefes de Turno, Coordinadores, Ingenieros, Auditores senior, Kam senior	100
Número de empleados por categoría laboral nivel 6 - Analistas, Operadores Jefe, Operadores de Consola, Operadores de Aditivos	269
Número total de empleados en la categoría laboral 6 - Analistas, Operadores Jefe, Operadores de Consola, Operadores de Aditivos	269
Porcentaje de evaluados en categoría laboral 6 - Analistas, Operadores Jefe, Operadores de Consola, Operadores de Aditivos	100

*Nota: Los datos de evaluación de desempeño incluyen los colaboradores de Esenttia PP y MB.*

## Calidad de vida

De acuerdo con el momento de vida de cada colaborador, se diseñan y ofrecen experiencias, actividades y beneficios que les permitan ser seres más integrales y promotores de valores en todas las esferas en las que se desarrollan (físico, emocional, familiar y profesional), para así, contribuir en la transformación de su entorno y la sociedad. Ofrecemos espacios innovadores que enriquecen la experiencia de los ciudadanos en los espacios físicos de Esenttia, para generar y mantener un entorno inspirador, saludable, seguro y feliz.

La voz de nuestros colaboradores, es lo que nos permite mejorar cada día y ofrecer soluciones a la medida. Por ello, contamos con diferentes herramientas que nos permiten conocer su percepción frente a las acciones que desarrollamos, tales como la encuesta de satisfacción trimestral de actividades, en la que consultamos y retroalimentamos los diferentes aspectos de nuestra gestión; la certificación como empresa familiarmente responsable (efr), en donde logramos reconocer y ratificar que las actividades y beneficios que ofrecemos a los colaboradores cumplen con los estándares para armonizar su vida personal, laboral y familiar; y la encuesta de Great Place To Work - GPTW, que nos permite valorar cómo está el ambiente laboral al interior de la compañía.

En el 2021, desarrollamos grupos focales con ciudadanos de diferentes áreas y roles con el fin de recoger sus comentarios, sentimientos y percepciones frente a las actividades gestionadas desde la Gerencia de Calidad de Vida y Compensación.

Como resultado del análisis de la información recolectada, llevamos a cabo:

- Talleres de acompañamiento a adolescentes y padres
- Actividades de cocina
- Capacitación en el manejo adecuado del comportamiento de nuestras mascotas
- Organización y decoración de nuestro espacio de vivienda y trabajo
- Sesiones de ejercicio físico, meditación y gratitud
- Actividades de recreación e integración en vacaciones para hijos de ciudadanos
- Sesiones de cuidado personal
- Torneos y actividades de integración laboral y concursos.
- Sesiones de acompañamiento a ciudadanos que viven solos
- Constitución de Club de Ciclismo

Así mismo, ofrecemos servicios como:

- Medicina prepagada y dispensación de medicamentos
- Gestión y asesoría en necesidades, logística y mensajería de asuntos personales
- Aseguramiento de vehículos en pólizas colectivas

Ofrecimos beneficios a nuestros ciudadanos y sus familias como:

- Auxilios educativos
- Auxilios para participación en eventos deportivos para hijos de ciudadanos
- Auxilio de retiros espirituales para parejas



Y celebramos momentos importantes tales como:

- Cumpleaños
- Día de la mujer/hombre
- Día del padre/madre
- Día de los niños
- Día de la familia
- Semana de la felicidad
- Fiesta de fin de año
- Día de crispetas y fruta
- Nacimiento de hijos
- Festival del frito y del dulce
- Cena y brindis de navidad y fin de año
- Nuevos ingresos
- Antigüedad de los ciudadanos en la organización

## Nuestro objetivo de crear un entorno inspirador para las personas a partir del diseño e implementación de estrategias de calidad de vida, desarrollo, reconocimiento y condiciones inspiradoras generó una propuesta de valor en los siguientes aspectos:

### Herramienta de control de medicamentos

Con el fin de visualizar el consumo de medicamentos en tiempo real y permitir la autoconsulta por parte de cada ciudadano y sus beneficiarios, se gestionó a través de Colsanitas y Cruz Verde un campo en la aplicación y su página de internet para el monitoreo del monto disponible y consumido en medicamentos por parte del grupo familiar, lo cual permitirá optimizar los recursos disponibles y proveer información en tiempo real.

### Implementar programa de Calidad de Vida

Desarrollamos un total de 33 actividades de fortalecimiento personal y familiar durante el año 2021, para las cuales, se remitieron aproximadamente 3.193 kits para participar en ellas. Así mismo, facilitamos el reencuentro feliz y seguro de fin de año mediante el desarrollo de 65 cenas para toda la compañía entre Cartagena y Bogotá, en el periodo comprendido del 26 de noviembre al 21 de diciembre. Entregamos a un total de 299 hijos de ciudadanos entre los 0 y los 12 años, obsequios de navidad.

### Gestión de ambiente laboral basado en segmentación de GPTW

Durante el 2021 se realizaron 18 sesiones con cada área para establecer los planes de acción para el año, 11 Sesiones de Guía de Líderes, 11 Sesiones de Seguimiento a los planes de acción establecidos y sesiones con cada VP para revisión de avances. De acuerdo con la última medición llevada a cabo en el año 2020, donde obtuvimos un puntaje histórico de 97,7, ocupamos el puesto N° 9

como uno de los mejores lugares para trabajar en Colombia en nuestra categoría de participación.

### Certificación Empresa Familiarmente Responsable

Durante el año 2021, se llevó a cabo la revisión de los requisitos establecidos en la normatividad efr y la auditoría interna y externa de certificación. Como resultado de la implementación del modelo, se identificaron 151 medidas efr en la compañía, se publicó el Catálogo efr y se realizó el primer comité efr.

### Regreso a Las Oficinas

Se construyó un plan de trabajo para garantizar el regreso feliz y seguro de nuestros 340 ciudadanos de ordinaria, en donde se definió un modelo de alternancia por Vicepresidencias. Al momento del retorno se gestionaron actividades que permitieron generar confianza y seguridad mediante la entrega de kits de bioseguridad, sesiones de meditación, integración con los equipos, obsequios de bienvenida y acompañamiento por parte de anfitriones.

Queremos construir un ambiente laboral extraordinario, muestra de ello fue nuestra más reciente calificación en el puesto N° 9 en la valoración de los mejores lugares para trabajar en Colombia. Sin embargo, la medición en el año 2021 se orientó hacia la transformación cultural desarrollada por la empresa consultora Mercer, en donde se incluyen temáticas tales como ambiente, cultura y liderazgo y cuyo resultado correspondió a un 95%.



## Diversidad e Igualdad de Oportunidades

(405-2)

Trabajamos día a día con nuestro compromiso de identificar y disminuir desigualdades en la promoción de los principios de diversidad e inclusión para fomentar los derechos a la promoción en un ambiente libre de discriminación de género.

Relación salario hombres y mujeres por nivel de cargo	2020
Categoría laboral 1: Ejecutivo	1,22
Categoría laboral 2: Gerencial	1,13
Categoría laboral 3: Directivo	1,13
Categoría laboral 4: Especialistas	1,22
Categoría laboral 5: Otros Niveles	1,03

*Nota: Ratio calculado con el promedio de salario de mujeres frente a hombres, siendo 1 la cifra que representa la igualdad de remuneración.*

## Permiso parental

(401-3)

Reincorporación al trabajo luego de licencia de maternidad o paternidad, desglosado por género	Esenttia PP		
	Hombres	Mujeres	Total
Empleados que tuvieron derecho a una baja por maternidad o paternidad	10	10	20
Empleados que disfrutaron de baja por maternidad o paternidad	10	10	20
Empleados que se reincorporaron al trabajo después de finalizar su baja por maternidad o paternidad	10	10	20
Empleados que continúan en la organización luego de 12 meses de haber finalizado su baja por maternidad o paternidad	10	10	20
Tasa de regreso al trabajo	100%	100%	100%
Tasa de retención	100%	100%	100%

Reincorporación al trabajo luego de licencia de maternidad o paternidad, desglosado por género	Esenttia MB		
	Hombres	Mujeres	Total
Empleados que tuvieron derecho a una baja por maternidad o paternidad	3	0	3
Empleados que disfrutaron de baja por maternidad o paternidad	3	0	3
Empleados que se reincorporaron al trabajo después de finalizar su baja por maternidad o paternidad	3	0	3
Empleados que continúan en la organización luego de 12 meses de haber finalizado su baja por maternidad o paternidad	3	0	3
Tasa de regreso al trabajo	100%	NA	100%
Tasa de retención	100%	NA	100%

## Metas

### Corto plazo:

- 1 Articularnos en la acción desde el programa de Diversidad e Inclusión.
- 2 Alineación de gestión de desarrollo y gestión del conocimiento a través de Universidad Corporativa.
- 3 Digitalizar Ciclo de Talento.
- 4 Innovar en el desarrollo de nuevas actividades que generen una experiencia positiva de trabajo a los ciudadanos Esenttia.
- 5 Ajustar la gestión del área a las dinámicas del contexto actual de trabajo.
- 6 Aportar valor a la estrategia de la organización desde el imperativo de Talento y Cultura.

### Mediano plazo:

- 6 Valoración del Talento y Gestión de la Sucesión en preparación al Relevo Generacional.
- 2 Promover la mejora continua en el portafolio de beneficios de acuerdo con el momento de vida de los ciudadanos Esenttia.

# Nuestra pasión por la seguridad

(103-1) (103-2) (103-3) (403-1) (403-2) (403-3) (403-4) (403-5) (403-6) (403-8) (403-9) (403-10)  
(RT-CH-320a.2) (RT-CH-410b.2) (RT-CH-540a.1)

La gestión de seguridad y salud en el trabajo es importante para Esenttia ya que tiene como objetivo la mitigación de los riesgos que puedan ocasionar accidentes o enfermedades laborales a causa de nuestra operación y que representen para sus colaboradores y/o grupos de interés lesiones o deterioro de su salud.

A través de la gestión en seguridad y salud en el trabajo Esenttia logra mantener lugares de trabajo y operaciones seguras y saludables que generen confianza a sus colaboradores y aliados. Lo anterior está alineado y aporta al cumplimiento de nuestro Propósito Superior "Elevar la calidad de Vida de la humanidad, generando soluciones dirigidas al uso responsable del plástico"

Esenttia demuestra su compromiso con la seguridad y salud en el trabajo a través de un valor corporativo "Responsabilidad con la Vida" Cuidando de las personas y el entorno a través de la implementación de sistemas de gestión que promueven lugares de trabajo seguros y saludables.

Contamos con un sistema de gestión basado en la norma ISO 45001 certificado por ICONTEC y un programa de cultura en HSE fundamentado en 17 Elementos:

- Liderazgo y Política
- Metas y Objetivos
- Responsabilidades HSE
- Organización Estructurada
- Disciplina Operativa
- Observación de Comportamiento
- Gestión de Incidentes
- Capacitación, Motivación y Consulta
- Gestión de Contratistas
- Gestión de Emergencias
- Salud en el Trabajo
- Gestión Ambiental
- Manejo del Cambio de Personal
- Manejo del Cambio de Instalaciones
- Análisis de Riesgos de Procesos
- Integridad Mecánica
- Seguridad Pre-Arranque

Contamos con alianzas que promueven la gestión en seguridad y salud en el trabajo como son: ARL Colmena, Consejo Colombiano de Seguridad, Comité de Seguridad Industrial de la ANDI, Acoplásticos y el grupo empresarial Ecopetrol.

Ver el detalle de nuestros indicadores en el siguiente link:

<https://app.powerbi.com/view?r=eyJrIjoiYjRkNWw1ODYtN2FINS00ODYwLWVhZG9tNjg5M2Q2YmNjMDZjliwidCI6ImRmMDJiYWRiLWVhZDMtNGE5OS1hOWRiLTRmZWZmZjdmM2ZhMSIsImMiOiR9mNjMDZjliwidCI6ImRmMDJiYWRiLWVhZDMtNGE5OS1hOWRiLTRmZWZmZjdmM2ZhMSIsImMiOiR9>

Realizamos la medición del sistema de Gestión de Seguridad y Salud a través de:

- Auditorías Internas
- Auditoria Externa de Recertificación (ICONTEC ISO 45001)
- Visitas de Mejoramiento con el consejo Colombiano de Seguridad

Nuestros logros:



Índice de Frecuencia de Accidentes Reportables (TRIF)=0 Meta=0,40.



Puesta en marcha de la herramienta tecnológica para elaboración de permisos de trabajo electrónicos (PTS).



90% de Implementación de elementos claves para la gestión de seguridad de procesos.



0 horas de pérdida de continuidad de la operación por casos Covid19.



Reconocimiento a la Excelencia en Cultura HSE por parte del Consejo Colombiano de Seguridad (CCS).



Recertificación del Sistema de SST ISO 45001 por ICONTEC con Cero (0) No Conformidades.

Tenemos implementado el sistema de gestión de acuerdo con la norma ISO 45001 y a los requerimientos de ley y estándares vigentes, este sistema de gestión de la salud y la seguridad en el trabajo es revisado anualmente por el ente certificador lo que permite un dinamismo para la mejora

continua, permitiéndole a la organización fortalecer su cultura HSE.

Esenttia cuenta con un instructivo para la identificación de peligros, evaluación y valoración de los riesgos ESE-HSE-INS-002 a través del cual se gestionan los peligros

presentes en la organización de acuerdo con las áreas, cargos y actividades desarrolladas.

Contamos también con un procedimiento para realizar análisis de riesgo en el trabajo PP-HSE-PRO-025 y un instructivo para diligenciamiento de ruta ESE-HSE-INS-001 aplicados en las diferentes tareas rutinarias, críticas y/o no críticas que se desarrollan en las diferentes áreas de la organización.

Las anteriores son herramientas que tienen como objetivo evitar la ocurrencia de incidentes por la ejecución de tareas mediante la participación de los colaboradores en la detección oportuna de peligros y control de los riesgos.

Para garantizar la calidad de este proceso se realizan auditorias, caminatas gerenciales, observaciones de comportamiento y de ruta y reportes de desviaciones, resultados que son gestionados a través de nuestra herramienta PPS (Pasión por la seguridad) para análisis de tendencias y toma de acciones.

Así mismo, los colaboradores cuentan con espacios de reflexión o reuniones de área

donde pueden expresar libremente sus observaciones o peligros identificados que aporten a la prevención de accidentes y/o enfermedades laborales, éstas son escuchadas y atendidas por sus jefes de área para empleados o por sus interventores en caso de ser trabajadores que no sean empleados.

En nuestra cultura de seguridad y salud en el trabajo se motiva el reporte y no se permiten las represalias a trabajadores que realicen reportes o notificaciones de peligros respaldados por los comités de convivencia laboral y COPASST.

Contamos con un Procedimiento para el reporte, investigación y análisis de incidentes PP-HSE-PRO-005 con el cual gestionamos los eventos presentados en la organización:

- Paso 1: Notificación y reporte del incidente
- Paso 2: Respuesta inicial
- Paso 3: Reporte del incidente
- Paso 4: Proceso de Investigación
- Paso 5: Comunicación de los resultados
- Paso 6: Verificación del cumplimiento de las recomendaciones

(403-9)

Criterios Colaboradores	Unid. Medida	2018	2019	2020	2021
Total de horas trabajadas	#	841.432	1.014.878	1.155.627	1.153.908
Accidentes laborales registrables colaboradores	#	0	0	0	0
Fatalidades colaboradores	#	0	0	0	0
Tasa de frecuencia lesiones con tiempo perdido de colaboradores	LTIFR	0,0	0,0	0,0	0,0
Índice de severidad colaboradores	Índice	0	0	0	0

Criterios Contratistas	Unid. Medida	2018	2019	2020	2021
Total de horas trabajadas	#	1.762.571	1.874.123	1.821.497	2.079.279
Accidentes laborales registrables contratistas	#	0	1	0	0
Fatalidades contratistas	#	0	0	0	0
Tasa de frecuencia lesiones con tiempo perdido de contratistas	LTIFR	0,0	0,5	0,0	0,0
Índice de severidad contratistas	Índice	0	0	0	0

Criterios Contratistas		2018	2019	2020	2021
Tasa LTIFR global (colaboradores y contratistas)	LTIFR	0	0.35	0	0
Índice de severidad global en colaboradores y contratistas	Índice	0	0	0	0

*Nota: La información incluida en las tablas anteriores se calcula siguiendo normas internacionales como OSHAS 300. La Tasa de frecuencia de lesiones con tiempo perdido (LTIFR) hace referencia al número de accidentes ocupacionales que generaron incapacidad sobre el total de horas hombres laboradas en el año por la constante K de 1.000.000.*

## Metas Corto plazo:

- 1 Implementar Elementos de Seguridad de Procesos PSM.
- 2 Implementar herramienta tecnológica para elaboración de permisos de trabajo electrónicos (PTS).

## Mediano plazo:

- 1 Mejora de la Herramienta PTS con la Inteligencia Artificial.
- 2 Lograr 4.45 en la curva de *Bradley* para mantenernos en una cultura en HSE de clase mundial nivel interdependiente.

## Largo plazo:

- 1 Monitoreo de las condiciones de salud en tiempo real con ayudas tecnológicas durante el desarrollo de sus actividades laborales.
- 2 Mantener una cultura en HSE de clase mundial nivel 5 interdependiente.

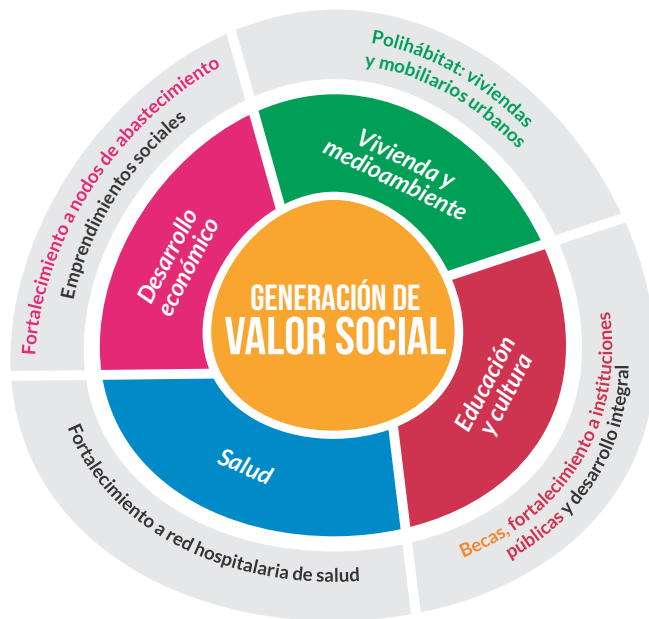
# COMPROMETIDOS CON EL DESARROLLO SOCIAL



# Nuestra inversión social

(Voluntariado corporativo, Vivienda, Medio ambiente, Educación, Cultura, Salud)

(103-1) (103-2) (103-3) (203-1) (203-2) (413-1)



Esenttia ha declarado su compromiso con el desarrollo social a través de su estrategia corporativa, conscientes de las realidades del entorno y de los diferentes retos que afectan a la sociedad, en especial a las comunidades que la rodean. Es una premisa para Esenttia que el crecimiento debe ser equitativo y en doble vía, nos genera valor desarrollar acciones que permitan el crecimiento interno con impacto en el territorio que jalone desarrollo en el mismo.

En este sentido el desarrollo de la Inversión Social se ve representado en programas y proyectos estratégicos que permiten

contribuir al mejoramiento de la calidad de vida de los beneficiarios, permitiendo de esta manera prosperidad social y mejores condiciones socioeconómicas para la población y el negocio.

Asimismo, esta contribución voluntaria genera canales que facilitan el relacionamiento con nuestros grupos de interés, permitiendo relaciones constructivas y confiables de mutuo beneficio en el territorio, a través de la generación de valor compartido, manteniendo condiciones óptimas tanto a nivel interno como externo que garanticen la continuidad del negocio.

Ver el detalle de nuestros indicadores en el siguiente link:

<https://app.powerbi.com/view?r=eyJrIjojYiRkNWM1ODYtN2FINS00ODYwLWVeyZGYtNjg5M2Q2YmNiMDZjliwidCI6ImRmMDJiYWRIWVeyZDMtNGE5OS1hOWRiLTRmZWZmZjdmM2ZhMSIsImMiOiR9>



En Esenttia estamos comprometidos con la transformación sostenible de la sociedad, este propósito se ratifica mediante un desglose de programas y proyectos enmarcados en una Política de Inversión Social la cual tiene el objetivo de impactar positivamente a los grupos de interés de la organización.

En Esenttia desarrollamos:

**Inversión social estratégica:** orientada a comunidades específicas, con iniciativas directamente relacionadas con la estrategia de sostenibilidad del negocio, que buscan la generación de valor compartido.

**Inversión social voluntaria:** es independiente de la estrategia del negocio y su propósito es contribuir mitigar vulnerabilidades sociales, principalmente asociadas a los Objetivos de Desarrollo Sostenible.

Estas inversiones están fundamentadas en nuestros 4 ejes estratégicos de Inversión Social en los cuales contamos con varios programas y proyectos que contribuyen a la transformación sostenible de la sociedad y al mejoramiento de la calidad de vida de nuestros beneficiarios.

1. **Desarrollo Económico**
2. **Educación y Cultura**
3. **Vivienda y Medioambiente**
4. **Salud**



En Esenttia creemos en las alianzas como motor de maximización del impacto de la Inversión social. Estas alianzas con actores comprometidos con causas sociales, con reconocimiento en el territorio y con idoneidad para el desarrollo de proyectos sociales, nos permiten jalonar recursos y esfuerzos para llegar a un mayor número de beneficiarios. De esta forma, el 100% de la Inversión Social de Esenttia es ejecutada a través de aliados, con quienes se monitorea el seguimiento al cumplimiento de objetivos de cada uno de los proyectos de manera periódica mediante comités de seguimiento y control, donde se evalúa no solo el alcance de metas, sino el control de los recursos invertidos.

Adicionalmente, tanto la compañía como casa matriz, establecen de manera periódica, a través de sus equipos de Ética y Cumplimiento y Auditoría, estrictos seguimientos los cuales permiten minimizar los riesgos asociados que pueden presentarse en todas las fases de la gestión de proyectos, desde su diseño y planeación hasta el cierre y evaluación.

Por otro lado, cada uno de los aliados establece metodologías propias de evaluación del impacto de la inversión en cada una de las temáticas y alcance de los proyectos, permitiendo así conocer evolución, cambios e impactos desde el inicio de la implementación hasta el cierre del proyecto.

Entre los logros más significativos se encuentran:



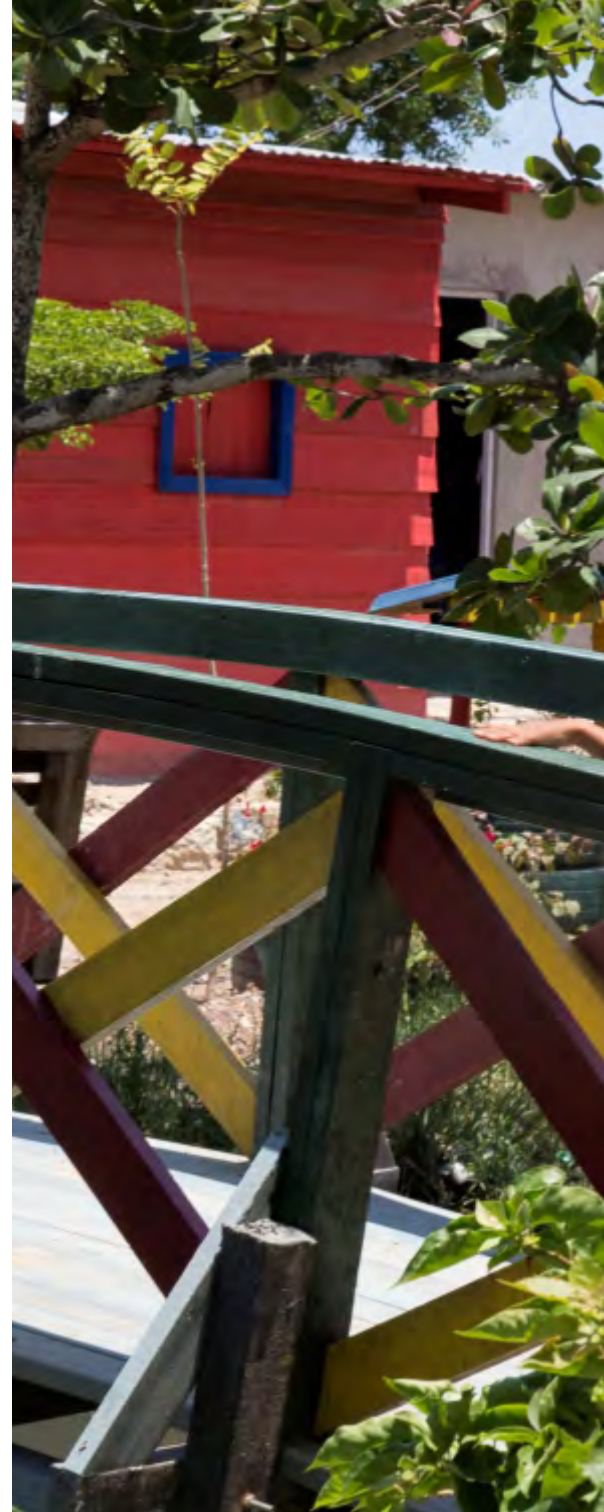
## Vivienda y medio ambiente

**PoliHábitat Viviendas Cartagena:** En el año 2021 se entregaron 20 nuevas viviendas construidas a partir de plástico circular a empleados de empresas contratistas In House de Esenttia y sus familias. Estas viviendas se sumaron a las 20 ya entregadas en los años 2013, 2014 y 2018, permitiendo la recuperación de más de 117 mil kilogramos de plástico reciclado posconsumo. Asimismo, con el fin de darle continuidad a esta estrategia, se realizó la compra de los nuevos 44 lotes donde se construirán las nuevas viviendas que contribuirán a mejorar la calidad de vida de este grupo de interés en Esenttia. Estas viviendas se sumarán a las 40 ya entregadas en los años 2013, 2014 y 2018 y 2021 y permitirán la recuperación de más de 250 mil kilogramos de plástico reciclado posconsumo durante los años 2022-2023.

**Reapertura de playas en Cartagena:** Con el fin de seguir cuidando a los turistas y locales que vuelven a disfrutar de las playas de Cartagena de Indias, nos convertimos en el aliado estratégico de la Alcaldía para contar con playas seguras. Para ello, En el marco de la Estrategia de Reactivación Económica de Playas en Cartagena, se instalaron 530 módulos en las playas de El Cabrero y Castillogrande que implementaron 2.116 perfiles plásticos a partir de material posconsumo. Asimismo, se utilizaron 876 perfiles para el Paseo Peatonal de esta última playa, permitiendo que con esta intervención se recuperaran más de 30 toneladas de material plástico reciclado.

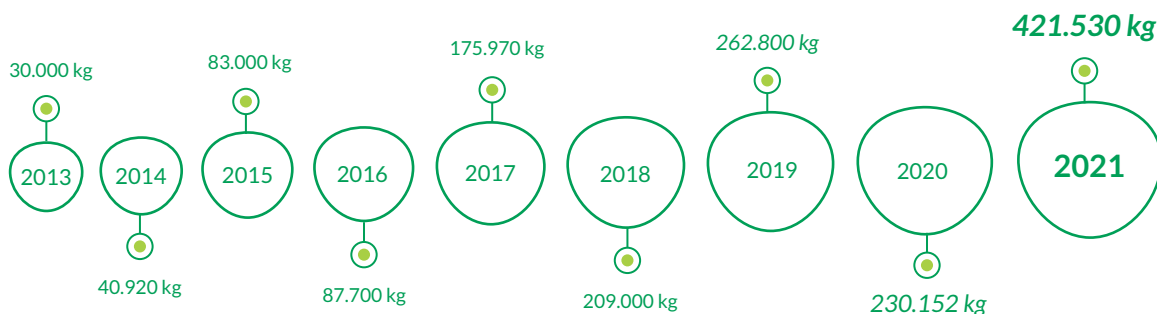
**Barandas de seguridad I.E. Ambientalista:** Apoyamos el fortalecimiento de las medidas de seguridad para los estudiantes de la I.E. Ambientalista de Cartagena con la construcción de 90 metros lineales de barandas en plástico reciclado que permitieron la recuperación de 1.150 kg de plástico posconsumo.

**Parque Pontezuela:** En alianza con el Club Rotario de la ciudad de Cartagena entregamos un nuevo parque para recreación infantil construido con 2.700 kg de Plástico Reciclado a la comunidad de Pontezuela con el objetivo de seguir brindando espacios dignos de recreación a los niños y niñas de las comunidades más vulnerables de la ciudad y sus alrededores.



Con el desarrollo de estas iniciativas de transformación socioambiental, sumadas al material recuperado y transformado por Centros de Acopio, se logró un hito histórico en la recuperación de material plástico y transformado en proyectos socioambientales de 421.530 kg de plástico reciclado durante el año 2021, acumulando más de un millón quinientos cuarenta y un mil ochenta y cuatro (1.541.084) de kilogramos desde el 2013 hasta el 2021.

Más de  
**1,5 MILLÓN DE KG**  
 de plástico posconsumo recuperando a través  
 de obras sociales e iniciativas ambientales



**1.541.072 kg**

de plástico recuperado en proyectos sociales e iniciativas medioambientales (diciembre, 2021)

=

La cifra total equivalente a recuperar aproximadamente:

- 654.960.700 tapas plásticas.
- 594.858.424 empaques de mecatos.
- 35.444.932 botellas plásticas de 1.5 L.



## Desarrollo económico

**Fortalecimiento Aviario Nacional:** Debido al cierre al público de este importante atractivo turístico, producto de contingencia para combatir la Covid-19, los ingresos y la sostenibilidad del Aviario Nacional, ubicado en Cartagena de Indias, se vieron afectados, poniendo en riesgo su operación. Por lo anterior, apoyamos al sostenimiento operativo para su preservación y sostenibilidad, a través de una alianza para la Divulgación de mensajes educativos con visión a la sostenibilidad ambiental permitiendo que más de 800 estudiantes de Instituciones Educativas de la ciudad de Cartagena, pudieran ingresar y conocer como el uso adecuado de los plásticos, impactaba de manera positiva al Ecosistema Aviario.

**Centro de Acopio “Cartagena Amigable”:** Durante el 2021 se mantuvo la alianza con Actuar por Bolívar Apoyar el fortalecimiento al Centro de Acopio Cartagena Amigable, el cual permitió:

- Asesorar a las organizaciones de recicladores de oficio y al Centro de Acopio y transformación primaria del plástico para contribuir a su fortalecimiento organizacional, empresarial y técnico.
  - Fortalecer la productividad del Centro de Acopio y transformación primaria del plástico.
  - Alcanzar las metas mensuales previstas tendientes al logro del punto de equilibrio.
- Apoyar e Impulsar al Centro de Acopio para continuar con el fortalecimiento de los recicladores de oficio vinculados al proceso de acuerdo con lo establecido en el Decreto 596 de 2016 y su conversión en prestador del servicio público de aseo y como Estación de Clasificación y Aprovechamiento (ECA).

Entre los logros más significativos del Centro de Acopio Cartagena Amigable en el 2021, podemos destacar:

- Reconocimiento por los Premios Latinoamérica Verde como uno de los 500 proyectos con mayor impacto socioambientales de Iberoamérica.
- Sostener la participación de la base de recicladores asociados, que hacen parte de las asociaciones ARCAJAN (Asociación de Recicladores Caño de Juan Angola) y ARUNES (Asociación de Recicladores Unión de Esfuerzos), COOARPOZ (Cooperativa Ambiental de Aseo y Reciclaje del Pozo) Y ASOMUKENNEDY (Asociación de Mujeres del Kennedy) con la participación de la mujer con el 43%.
- Generación de 11 empleos directos que genera la ECA, encargados de las actividades operativas.
- Formación del 100% de la base de recicladores en competencias laborales con el apoyo y la certificación del SENA.

## Educación y cultura

**Becas Educando Transformamos vidas:** En alianza con Colectivo Traso, durante el año 2021 se otorgaron 10 becas tecnológicas empleados de empresas contratistas y/o su familia (Hijos o esposa), acumulando un total de un total de 89 becas. El beneficiario accede al 100% del costo de la matrícula en la Fundación Universitaria Tecnológico Comfenalco, acompañamiento psicosocial, acompañamiento a través de talleres de formación para la vida laboral y entrega de kit tecnológico compuesto por una Tablet y acceso a internet.

**Becas Boomerang:** Se entregaron 20 nuevas becas, para completar un número de 87 becados beneficiados por Esenttia, conformado por jóvenes egresados de las Instituciones Educativas Ambientalista de Cartagena de San José de los Campanos, Madre Gabriela de San Martín de Olaya Herrera, I.E. Técnica de Pasacaballos y de las I.E. de las 4 Comunidades insulares de la Isla Tierra Bomba. Estas becas son otorgadas directamente por la compañía y a través de Fondo Unido gracias a los aportes de los funcionarios de Esenttia. En el año 2021 seis (6) de las veinte (20) becas entregadas por la compañía fueron posibles a través de estos aportes.

El beneficiario accede al 100% del costo de la matrícula en la Fundación Universitaria

Tecnológico Comfenalco, curso de 16 niveles de inglés como segunda lengua en la Fundación Universitaria Colombo Internacional, apoyo para la permanencia que incluye: kits tecnológico (Tablet y acceso a internet), seguro estudiantil, kits de estudios (calculadora, útiles escolares y uniforme) acompañamiento psicosocial para el beneficiario y su familia, Coaching para el fortalecimiento del Ser y habilidades para la vida y fortalecimiento de competencias lectoras, matemáticas y bilingües.

**Becas vamos Pa'lante:** Apoyamos al Programa Vamos Pa'lante para combatir la deserción de 40 nuevos estudiantes de último semestre de carreras universitarias en la UTB, provenientes de Cartagena y afectados por la coyuntura derivada de la emergencia del COVID19.

**Formación para el trabajo a Madres adolescentes:** En Alianza con la Fundación Juan Felipe Gómez Escobar y la Fundación para la Formación Humana para la Enseñanza y el Servicio apoyamos con becas de formación técnica para que 300 madres y jóvenes adolescentes de las comunidades más vulnerables de la ciudad, pudiesen acceder a estudios que les permitan vincularse al sector productivo.



## Salud

Durante el 2021 contribuimos al mejoramiento de la salud en la ciudad de Cartagena, a través de las siguientes iniciativas:

Asistencia Integral Oportuna a 116 niños y niñas con patologías oncológicas y Enfermedades Hematológicas en Cartagena de Indias a través de la Fundación Esperanza de vida.

Remodelación del albergue infantil de Fundación Ayúdame A Vivir –FUNVIVIR, creando un ambiente confortable y lleno de color para los 63 niños y niñas diagnosticados con cáncer.

Apoyamos a la Fundación Ronald McDonald para garantizar una estadía digna y alimentación a 50 pacientes que padezcan enfermedades Respiratorias, Gastrointestinales, cardíacas, Neurológicas, Oncológicas u Ortopédicas, que provengan de Cartagena o de corregimientos y veredas cercanas de los estratos 1 y 2 y a sus familiares durante el tratamiento médico correspondiente.

Apoyo a la apertura acelerada 25 habitaciones para Cuidados Intensivos del Centro Hospitalario Serena del Mar, mediante la compra de elementos médicos y de esta forma dar atención de calidad a la ciudad de Cartagena para atender la Emergencia Económica, Social y Ecológica declarada por el Gobierno Nacional con ocasión de la pandemia COVID-19.

## Voluntariado corporativo

En alianza con Colectivo Traso, se mantuvo el desarrollo de Voluntariado Corporativo Digital con “Dona Tu Saber”, una iniciativa que puso a disposición las habilidades y conocimientos de ciudadanos Esenttia que vibran por servir. Entre todos los 23 voluntarios Esenttia, que participaron en actividades de acompañamiento digital y presencial en el que se beneficiaron personas entre estudiantes, padres de familia y docentes de instituciones públicas, becados y líderes comunitarios.

Durante el 2021 llevamos a cabo las siguientes actividades de manera presencial:

En el marco del programa Dona Tu Saber del Voluntariado Corporativo Esenttia, realizamos una jornada de sensibilización a las beneficiarias del proyecto Moda Circular. En este espacio conversamos sobre: “La moda como herramienta de Sostenibilidad”, y como implementar herramientas de Economía Circular en la industria textil. En esta actividad participaron 4 voluntarios donando 3 horas.

Voluntariado Interempresarial en Alianza con ANDI – Traso: El propósito de esta actividad fue contribuir a la recuperación de espacios públicos para el disfrute de propios y visitantes y promover una ciudadanía responsable y participativa. Realizamos jornada de limpieza en la zona de las letras de Cartagena, en Marbella, siembra de más de 80 plantas ornamentales, mejoramiento de la pintura de las letras y bancas, mantenimiento del sistema eléctrico fotovoltaico e instalación de un punto ecológico para que los residentes y turistas de Cartagena que visiten este atractivo de nuestra ciudad puedan seguir haciendo un uso responsable de los residuos plásticos. En esta actividad participaron 3 voluntarios donando 5 horas.

Dado la coyuntura y las restricciones por la pandemia en el marco de Dona Tu Saber realizamos las siguientes actividades de manera virtual, donde realizamos alianza con la iniciativa ExpoTalento del área de Talento Humano:

**Brilla en tu entrevista laboral:** Esta actividad fue dirigida a nuestros becados Boomerang y ETV en este encuentro virtual profundizaron en cuáles son esas recomendaciones, que tener en cuenta y cómo manejar las preguntas difíciles en una entrevista laboral. Participaron 8 voluntarios donando 2 horas.

**Rompiendo techos de cristal:** Esta actividad fue dirigida a todas las jóvenes de 9°, 10° y 11° grados pertenecientes a Instituciones educativas: Madre Gabriela de San Martín, Ambientalista de Cartagena y Jose Maria Córdoba. Participaron 8 voluntarios donando 2 horas.



## Fondo unido

Durante el 2021 se logró un índice de vinculación al Fondo Unido del 90%, pasando de 331 a 384 ciudadanos Esenttia PP afiliados, permitiendo de esta manera canalizar un mayor número de aportes hacia iniciativas sociales como Becas Boomerang, Dona un Regalo Dona una Sonrisa.

## Reconocimientos

Gracias al desarrollo de las iniciativas socioambientales en el 2021, Esenttia fue reconocida con las siguientes distinciones:

### Índice de Inversión Social Privada:

Esenttia entre las 20 empresas a nivel nacional con mayor Índice de Inversión Social Privado. Jaime Arteaga & Asociados – Semana Sostenible y CIPE (Center for International Private Enterprise).

**Reconocimiento Premios X-Posible de Colsubsidio** como una de las 12 empresas colombianas con proyectos sostenibles que aportan a la productividad e innovación, generando transformación del país.



## Metas

### Corto plazo:

- 1 Construcción de Mobiliarios de Alto Impacto para la Ciudad, tales como: Puentes, Parques, etc.
- 2 Construir de Aulas Educativas Sostenibles.
- 3 Construcción de 140 viviendas para empleados de empresas contratistas In House y sus familias y para damnificados por la Emergencia Invernal producto del huracán Iota.
- 4 Mantener el 90% de colaboradores vinculados en Fondo Unido
- 5 Desarrollar el programa de Voluntariado Corporativo Virtual a través de Dona Tu Saber y reactivar las jornadas presenciales alineadas con los proyectos de Inversión Social.
- 6 Desplegar la Estrategia de Diversidad y Equidad en el Entorno y Cadena de Valor, con enfoque de relacionamiento, Inversión Social en entorno directo de Esenttia, minimizando situaciones de crisis y garantizando la continuidad del negocio.

### Mediano plazo:

- 1 Desarrollar la Estrategia conjunta de inversión social con el Grupo Ecopetrol Bogotá, Cartagena y Resto del país.
- 2 Construcción de viviendas en plástico reciclado para empleados de empresas contratistas.
- 3 Construcción de Mobiliarios de Alto Impacto para la Ciudad, tales como: Aulas Educativas, Muelles, etc.
- 4 Medición del Impacto de la Inversión Social y Retorno al Negocio.

## Largo plazo:

- 1 Ser referente internacional de compromiso con el desarrollo social y la generación de valor compartido.
- 2 Construcción de viviendas en plástico reciclado para empleados de empresas contratistas.
- 3 Construcción de Mobiliarios de Alto Impacto para la Ciudad.

# Comprometidos con los Derechos Humanos

(103-1) (103-2) (103-3) (406-1) (412-2) (412-3)

Contamos con una política de Derechos Humanos y Equidad Laboral, un modelo de debida diligencia se enmarca en un ciclo PHVA que inicia desde el Marco Normativo, los ámbitos de gestión que se refieren a aquellas materias que son relevantes para la gestión de los Derechos Humanos, la gestión de riesgos e impactos de Derechos Humanos, el aseguramiento de la cadena de suministro, las palancas para el funcionamiento del modelo que son los elementos del Modelo que habilitan o aseguran las capacidades internas para la gestión de los riesgos de Derechos Humanos en Esenttia y una guía para el procesos de reparación de afectación a derechos humanos.

Las actividades que realizamos en Esenttia son sometidas a evaluaciones de riesgos en DD.HH. y el 100% de los contratos que celebramos cuentan con cláusulas referentes al respeto por los mismos.

En el 2021 actualizamos el formato de Inscripción de proveedores, en el que desde la inscripción se da a conocer nuestra Política de Derechos Humanos y Equidad laboral y se le solicita que actúe de conformidad con estos lineamientos en el marco de las relaciones comerciales con la empresa. Así mismo actualizamos nuestra cláusula de Derechos Humanos en los contratos, y actualizamos formatos para garantizar la debida diligencia en el abastecimiento, en las diferentes etapas: precontractual, contractual y poscontractual. Además, este año creamos el Anexo Factores de evaluación del proveedor o contratista en Derechos Humanos (nivel básico) y el formato compromiso del proveedor con la Política de Derechos Humanos y Equidad Laboral de Esenttia y promovemos comunicados y capacitaciones al respecto.

# PRESERVAMOS EL PLANETA



# Cambio climático

(103-1) (103-2) (103-3) (RT-CH-110a.1) (RT-CH-110a.2) (RT-CH-120a.1)

Esenttia en el modelo de Sostenibilidad y su Política HSE, ha definido los lineamientos corporativos relacionados con la Gestión en la adaptación y mitigación del cambio climático para lograr una producción baja en carbono y resiliente con el clima.

Hemos implementado diferentes estrategias para la reducción de sus emisiones, con el fin de contribuir no solo a las metas de la organización sino también a los objetivos que, como país, Colombia se ha planteado a través de las estrategias de desarrollo bajo en carbono y la Contribución Determinada a Nivel Nacional – NDC, que propone que el país reduzca sus emisiones en 51% para 2030 y sea carbono neutro en 2050.

Ratificamos nuestro compromiso con la Descarbonización de las operaciones, generando en el 2021 la Estrategia de Descarbonización con un plan de acción orientado a reducir nuestras emisiones incorporando proyectos con nuevas tecnologías, el desarrollo de nuevos negocios con bajas emisiones y soluciones basadas en naturaleza.

La estrategia para la gestión de la Huella de Carbono involucra el desarrollo de proyectos

de mitigación y compensación de las emisiones de GEI que actualmente genera la organización, y que se generarán en el futuro.

Contamos con la Política HSE, el cual el compromiso # 8 define: "Estamos comprometidos con la gestión del cambio climático, enfocando nuestros esfuerzos en fortalecer la sostenibilidad de los procesos y la ecoeficiencia operacional".

El programa de gestión energética y la gestión para la optimización del proceso son apalancadores para la gestión en la reducción de nuestras emisiones que redundan en el uso eficiente de la energía y la reducción de las emisiones en TEA.

La Gestión de las emisiones inicia en: 1. Realizar el inventario de GEI. 2. Verificación del Inventario de GEI por un tercero. 3. Formulación de metas de reducción. 4. Identificación y valoración de Proyectos de mitigación de GEI a futuro. 5. Seguimiento a los proyectos de reducción de GEI actuales. Implementación de medidas de descarbonización. 6. Vigilancia Tecnológica (nuevos desarrollos) 7. Revisión, ajustes y plan de mejoramiento.

Ver el detalle de nuestros indicadores en el siguiente link:

<https://app.powerbi.com/view?r=eyJrIjoiMmY2ZmQzMtMTNmMi00YWYxLTkzMmItNTY1MGI5MDZkNDE3IiwidCI6ImRmMDJiYWwRiLWEyZDMtNGE5OS1hOWRiLTRmZWZmZjdmM2ZkMSIsImMiOiR9>

## Emisiones directas de GEI Esenttia PP (Alcance 1), Indirectas de GEI al generar energía Esenttia PP (Alcance 2) y Otras emisiones indirectas de GEI Esenttia PP (Alcance 3)

(305-1) (305-2) (305-3) (305-5)

### Esenttia PP

Emisiones directas e indirectas (Ton CO2 eq)	2018	2019	2020	2021
Emisiones alcance 1	67.151,56	68.250,95	62.297,30	60.983,09
Emisiones alcance 2	12.505,63	17.471,94	18.320,39	18.773,01
Emisiones alcance 3	1.322,56	1.593,13	949,44	949,36
<b>Emisiones totales</b>	<b>80.979,75</b>	<b>87.316,02</b>	<b>81.567,14</b>	<b>80.705,46</b>

### Esenttia MB

Emisiones directas e indirectas (Ton CO2 eq)	2021
Emisiones alcance 1	25.334,1
Emisiones alcance 2	5.767,47
Emisiones alcance 3	117,82
<b>Emisiones totales</b>	<b>31.219,39</b>

Calculamos nuestra huella de carbono atendiendo los lineamientos metodológicos descritos en el “Estándar corporativo de contabilidad y reporte – GHG PROTOCOL”, desarrollado por el Instituto de Recursos Mundiales (WRI, por sus siglas en inglés) y el Consejo Mundial Empresarial para el Desarrollo Sustentable (WBCSD, por sus siglas en inglés); y la Norma Técnica Colombiana NTC-ISO 14064-1:2006.

Todos los factores de emisión usados derivan de un origen reconocido (Unidad de Planeación Minero Energética - UPME), son apropiados para las fuentes de GEI involucradas en el inventario, están actualizados en el momento de la realización de este informe, permiten obtener resultados exactos, reproducibles y son coherentes con el uso previsto de este inventario.

## Intensidad de las emisiones de GEI Esenttia PP

(305-4)

Intensidad de Emisiones	2018	2019	2020	2021
Parámetro para el cálculo del ratio de intensidad (Ton PP producidas)	447.662,41	455.984,35	488.867,91	499.758,52
<b>Intensidad de las emisiones alcance 1, 2 y 3 de GEI</b>	<b>0,18</b>	<b>0,19</b>	<b>0,17</b>	<b>0,16</b>

## Intensidad de las emisiones de GEI Esenttia MB

(305-4)

Intensidad de Emisiones	2021
Parámetro para el cálculo del ratio de intensidad (Ton producidas)	213.955,71
Intensidad de las emisiones alcance 1, 2 y 3 de GEI	0,15

## Emisiones gaseosas diferentes a GEI Esenttia PP (Óxidos de nitrógeno (NOx), óxidos de azufre (SOx) y otras emisiones significativas al aire)

(305-7)

Generamos otras emisiones significativas (óxidos de nitrógeno) en el proceso de cogeneración de energía con gas natural. Su medición fue realizada en condiciones estándar (CCS), a condiciones de referencia (CCR O2Ref) en mg/m3.

Dato	2018	2019	2020	2021	Fuente
Emisiones NOx (mg/m3) Esenttia PP	14,826	70,53	66,04	58,64	Caldera Distral
	125,93	203,36	185,52	219,19	GEA 1
	5,25	174,19	219,07	196,59	GEA 2
	230,35	261,33	215,74	N/D	GEA 3
	<b>376,36</b>	<b>709,41</b>	<b>686,37</b>	<b>474,42</b>	<b>TOTAL EMISIONES</b>

NOTA: No se ha evidenciado la emisión de otros parámetros distintos a los descritos.



## Metas

### Corto plazo:

- 1 Lograr la Certificación de Carbono Neutralidad de Esenttia S.A y Esenttia MB.
- 2 Implementar nuevos proyectos de reducción de GEI.
- 3 Contar con abastecimiento de energía de fuentes renovable no convencionales.

### Mediano plazo:

- 1 Continuar con la Implementación de nuevos proyectos de reducción de GEI.
- 2 Investigar nuevas tecnologías.
- 3 Exploración de proyectos relacionados con Soluciones Naturales del Clima.

### Largo plazo:

- 1 Mitigación: Implementación de una proporción de proyectos que permitan tener unas emisiones residuales por debajo del 155 con respecto al año base 2019.
- 2 Continuar alineación con el Grupo Empresarial Ecopetrol en cuanto a cumplimiento de metas de mitigación.
- 2 Compensación: Emisiones residuales compensadas y estatus de cero emisiones netas o carbono neutro.



# Ecoeficiencia operacional

(103-1) (103-2) (103-3)

## Agua

(303-1) (303-2) (RT-CH-140a.1) (RT-CH-140a.2) (RT-CH-140a.3)

El uso eficiente del recurso agua es importante para la Compañía, queremos que en nuestra operación se maximice cada vez más con el menor uso del recurso agua.

Contamos con un programa de uso racional del recurso agua, en este se realiza seguimiento a los consumos, se toman acciones para mantener los índices de consumo de agua por tonelada de PP en la planta. De igual, forma se generan y ejecutan modificaciones o proyectos que van procura de recuperar corrientes de agua en el proceso productivo, tal como la recuperación de agua de purga de torres como alimento a la planta de agua DEMI, la instalación de una centrifuga para espesar los lodos de descarga de los clarificadores y recuperar agua de purga, entre otras.

El monitoreo se realiza diariamente y se genera reporte mensual del desempeño en el

consumo de agua. Se lleva un índice de consumo que se tiene establecido de 1.93 m<sup>3</sup>/Ton PP para el 2021 y con las acciones implementadas en el 2021 este índice se pudo reducir a 2.01 m<sup>3</sup>/Ton PP.

Planeamos y ejecutamos el cambio de tratamiento químico (base fosfato) en el agua de torres, dando paso un tratamiento químico base (libre de fosfatos) que nos permitió reducir la adición de ácidos para control de pH y por ende disminuir la cantidad de sales en el agua y por ende una disminución el régimen de purga.

Con el cambio de tratamiento químico se realizó ajuste en los parámetros de control de purgas de las torres, ajustándolos de 1.800 a 1.900 microS/cm el valor conductividad con el que se controla las purgas de las torres.

## Extracción de agua

(303-3)

Extracción de agua en Esenttia PP(ML)	2018	2019	2020	2021
Extracción de agua de todas las zonas	1.008,3	1.016,0	1.042,8	1.018,0
Agua de terceros	1.008,3	1.016,0	1.042,8	1.018,0
Agua dulce cruda	1.000,5	993,4	1.030	1.006,1
Agua dulce potable	7,8	22,7	12,8	11,9

Extracción de agua en Esenttia MB (ML)	2019	2020	2021
Extracción de agua de todas las zonas	12,00	10,37	7,51
Agua de terceros	12,00	10,37	7,51
Agua dulce	12,00	10,37	7,51

## Vertido de agua

(303-4)

En el año 2021 vertimos 175,079 Megalitros en aguas superficiales. Este dato se ha determinado a partir de balances de materia en los equipos usuarios de agua cruda en la planta, como las torres de enfriamiento y la planta de agua DEMI.

En los tres puntos de vertimientos cumplimos con el 100% de los parámetros establecidos por la normatividad y la autoridad ambiental competente en la Resolución 0631 de 2015, para el sector de manufactura de plásticos en formas primarias (CIIU 2013). Nuestros vertimientos son sometidos a tratamientos que remueven las sustancias de interés ambiental o reducen sus concentraciones a los niveles permisibles.

Contamos con un enfoque de prevención de la contaminación de las aguas por vertimientos, realizando monitoreos, ajustes diarios y mejoras en la operación de los equipos que los generan.



## Consumo de agua

(303-5)

Entendiendo el consumo de agua como la diferencia entre el agua extraída, en nuestro caso de terceros, y los vertimientos realizados en el período del informe, estimamos un consumo total de agua de 867,51 ML en Esenttia PP.

### Propio

La variación en la captación anual de agua cruda en Esenttia, indicada en la tabla, se debe a la variación en la producción de PP de cada año, incrementamos la producción de PP sin comprometer el uso eficiente del agua:

AÑO	Índice de consumo (m3/ton PP)
2018	2,23
2019	2,18
2020	2,11
2021	1,74

## Metas

### Corto plazo:

1

Poner en funcionamiento la centrífuga para recuperación de agua de purgas de los clarificadores de agua.

### Mediano plazo:

1

Instalación de válvulas de control de purgas de calderas que nos permitirá trabajar a ciclos de concentración más altos y estables con la menor purga de agua de calderas.

2

Llevar la planta a cero descargas líquidas, donde las corrientes de purgas de torres, calderas, Planta DEMI y Cedi sean tratadas y reutilizadas en el proceso productivo, disminuyendo aún más el consumo de agua cruda de la planta.

## Energía

(RT- CH-130a.1)

El consumo de energía en Esenttia es un reflejo de la eficiencia de nuestro proceso de producción, nos indica posibles problemas presentes en el proceso. Controlar el consumo de energía de las plantas nos ayuda a reducir el impacto ambiental que tiene el proceso productivo.

Se tiene un programa de gestión de energía en el cual se hace el monitoreo continuo de varias áreas operativas y se compara con el comportamiento histórico del proceso. Con esto se identifican desviaciones en la operación y oportunidades de mejora en los procedimientos de operación de las plantas. Este seguimiento sirve de fuente para plantear modificaciones al proceso y a los equipos, las cuales se pueden capitalizar con los ahorros potenciales de las medidas que se tomen. En este momento estamos en alianza con la compañía E2 Energía Eficiente quienes nos han apoyado en todo lo que tiene que ver con la gestión de la energía.

Se presentó una auditoría al proceso de monitoreo y gestión de la energía. Se va a mejorar la comunicación en los logros alcanzados para que sea de conocimiento de toda la institución, ya que actualmente solo estamos reportando al área de producción, por ser los directamente implicados.

Se logró reducir el índice de energía de la planta un 3.7% por debajo de la meta establecida en el presupuesto de producción para las plantas PP y 16.15% para el Splitter MB.

Se logró poner en servicio el variador para la bomba G-0226, que ha representado una mejora.

Se inicia la operación de la turbina de vapor, lo cual favorecerá tanto los costos como la huella de carbono del proceso de producción.

(302-1) (302-4)

Consumo de energía al interior de la organización (Mwh)	2018	2019	2020	2021
Consumo total de energía plantas PP	174.789,1	180.576,6	187.310,9	189.387,3
Consumo total de energía en Splitter	63.888,3	64.980,5	65.546,4	63.907,9
<b>Consumo total de energía</b>	<b>238.677,4</b>	<b>245.557,1</b>	<b>252.857,3</b>	<b>253.295,2</b>

## Plantas PP

Consumo de energía en plantas de PP	Und. Medida	2018	2019	2020	2021
Consumo de energía de fuentes no renovables	MWh	76.925,1	75.398,7	75.495,2	73.513,6
Consumo gas natural	MWh	76.925,1	75.398,7	75.495,2	73.513,6
Energía eléctrica	MWh	97.864,0	105.177,9	111.815,7	115.873,6
Consumo de energía convencional		97.864,0	105.177,9	111.623,6	115.873,6
Consumo de energía renovable no convencional	MWh	-	-	192,1	418,5
<b>Consumo total de energía</b>	<b>MWh</b>	<b>174.789,1</b>	<b>180.576,6</b>	<b>187.310,9</b>	<b>189.387,3</b>
Porcentaje de energía de la red eléctrica	%	56,0%	58,2%	59,7%	61,18%
Porcentaje de energía renovable	%	0,0%	0,0%	0,1%	0,22%
Total energía no renovable	Mwh	174.789,1	180.576,6	186.926,7	73.513,6

## Splitter

Consumo de energía en Splitter	Und. Medida	2018	2019	2020	2021
Consumo de energía de fuentes no renovables	MWh	39.337,1	41.563,3	41.591,7	38.415,1
Consumo gas natural	MWh	39.337,1	41.563,3	41.591,7	38.415,1
Energía eléctrica	MWh	24.551,2	23.417,3	23.954,7	25.492,7
Consumo de energía convencional		24.551,2	23.417,3	23.954,7	25.492,7
Consumo de energía renovable no convencional	MWh	-	-	-	-
<b>Consumo total de energía</b>	<b>MWh</b>	<b>63.888,3</b>	<b>64.980,5</b>	<b>65.546,4</b>	<b>63.907,9</b>
Porcentaje de energía de la red eléctrica	%	38,43%	36,04%	36,55%	39,89
Porcentaje de energía renovable	%	0,0%	0,0%	0,0%	0,0%
Total energía no renovable	Mwh	63.888,3	64.980,5	65.546,4	38.415,1

Contamos con registros mensuales de los consumos de energía comprada a la red (kWh) y del gas natural empleado en nuestros sistemas de cogeneración (m<sup>3</sup>). Los datos aquí reportados son tomados de los contadores de energía instalados en estos sistemas, en kWh.

## Intensidad energética

(302-3)

Intensidad Energía Plantas PP	Und. Medida	2018	2019	2020	2021
Consumo de energía	kWh	174.789.112	180.576.614	187.310.878	189.387,3
Producción PP					
Intensidad energética	kWh/Ton	387,5	395,5	384,3	378,9

Intensidad Energía Splitter	Und. Medida	2018	2019	2020	2021
Consumo de energía	kWh	63.888.269	64.980.526	65.546.424	63.907.900
Producción PGP	Ton	194.495,3	183.829,5	185.003,0	187.110,7
Intensidad energética	kWh/Ton	328,5	353,5	354,3	341,55

## Metas

1

Adecuar el APC del Splitter MB para controlar la IGV del compresor.

2

Actualizar sistema de medición de energía de las áreas de las plantas e integrar el uso de gas natural y vapor.

## Residuos

(301-1) (301-2)

### Residuos generados Esenttia PP

(306-3)

Residuos generados (Ton)	2018	2019	2020	2021
Peso total residuos peligrosos	151,7	153,4	145,9	210,72
Aprovechables	57,7	62,8	56,7	72,43
No Aprovechables	94,1	90,6	89,2	138,29
Peso total residuos no peligrosos*	663,4	735,0	563,4	850,29
Peso total residuos generados por la organización	815,1	888,4	709,4	1.061,01

\* La categorización de los residuos no peligrosos se comenzó a realizar en el año 2020, siguiendo la recomendación del estándar GRI 306, actualizado en el 2020.

Peso total residuos no peligrosos 2021	563,4
Plásticos	379,79
Papel y cartón	79,07
Chatarra	107,96
Orgánicos	2,93
Residuos para combustibles (CDR)	4,29
Ordinarios	12,61
Especiales	263,64

### Residuos no destinados a eliminación Esenttia PP

(306-4)

Gestión de residuos (Ton)	2018	2019	2020		TOTAL	2021
			E. I.	F. I.		
Peso total de los residuos peligrosos no destinados a eliminación	57,7	62,8	-	56,7	56,7	72,79
Peso de residuos reciclados	57,7	62,8				72,61
Peso de residuos que van a otras operaciones de valorización				56,7	56,7	0,05
Peso total de los residuos no peligrosos no destinados a eliminación	498,5	561,1	5,4	433,9	439,3	426,29
Peso de residuos reciclados	498,5*	561,1*	5,4**			421,86
Peso de residuos que van a otras operaciones de valorización				433,9	433,9	4,37
Peso total de los residuos no peligrosos no destinados a eliminación	556,1	623,9	5,4	490,7	496,1	499,09

E.I: En las Instalaciones, F.I: Fuera de las Instalaciones.

\* La información del peso de residuos reciclados del año 2019 incluye las toneladas destinadas a reciclaje y a compostaje.

\*\* Residuos reciclados con técnicas de compostaje.

## Residuos destinados a eliminación

(306-5) (RT-CH-150a.1)

Todos los residuos que fueron destinados a eliminación se gestionaron por fuera de las instalaciones.

Gestión de residuos (Ton)	2018	2019	2019	2020 Fuera de las instalaciones	2021
<b>Peso total de los residuos peligrosos destinados a eliminación</b>	<b>68,3</b>	<b>94,1</b>	<b>90,6</b>	<b>89,2</b>	<b>137,82</b>
incineración (sin recuperación energética)	16,2	28,4	24,0	16,6	28,5
traslado a celda de seguridad	16,2	35,5	33,1	27,5	9,48
traslado a Planta de Tratamiento Aguas Residuales	35,8	30,2	33,5	45,1	36,06
<b>Peso total de los residuos no peligrosos destinados a eliminación</b>	<b>157,4</b>	<b>164,9</b>	<b>173,9</b>	<b>124,1</b>	<b>276,25</b>
incineración (con recuperación energética)				11,1	0
traslado a escombrera	157,4	164,9	173,9	36,3	138,62
traslado a relleno sanitario				76,7	131,68
<b>Peso total de los residuos destinados a eliminación</b>	<b>225,7</b>	<b>259,0</b>	<b>264,5</b>	<b>213,3</b>	<b>414,07</b>



Estandar GRI	Contenido	Ubicación	Página
<b>GRI 102: Contenidos generales 2016</b>			
<b>Perfil de la organización</b>			
102-1	Nombre de la compañía	5. Sobre nosotros	12
102-2	Actividades, marcas, productos y servicios	5. Sobre nosotros	12
102-3	Ubicación de la sede	5. Sobre nosotros	12
102-4	Ubicación de las operaciones	5. Sobre nosotros	12
102-5	Propiedad y forma jurídica	5. Sobre nosotros	12
102-6	Mercados servidos	5. Sobre nosotros	12
102-7	Tamaño de la compañía	10. Nuestro equipo de trabajo	68
102-8	Información de empleados y otros trabajadores	10. Nuestro equipo de trabajo	68
102-9	Cadena de suministro	9. Excelencia y eficiencia en nuestras operaciones (Abastecimiento sostenible)	48 - 52
102-10	Cambios significativos	No se presentaron cambios significativos en la compañía para el año 2021	
102-11	Principio o enfoque de precaución	<p>El principio de precaución tiene como objetivo garantizar la protección de un ambiente sano y una sostenibilidad ambiental para las generaciones futuras, y tiene como fin orientar la conducta de toda persona para prevenir o evitar daños al medio ambiente. Con miras a generar un aprovechamiento racional de los recursos naturales, dentro de un concepto integral de desarrollo sostenible y del fortalecimiento económico y social del país aplicamos este principio o enfoque de precaución tomando como referencia, para la gestión medio ambiental, el cumplimiento legal y de las políticas corporativas, siendo conscientes de la importancia de implementar y mantener procesos que consideren los aspectos medio ambientales y el uso racional y eficiente de los recursos naturales, en cada una de las actividades que realizamos. La empresa busca permanentemente desarrollar soluciones innovadoras para mejorar continuamente sus procesos, con el fin de prevenir, mitigar, corregir o compensar los impactos o riesgos ambientales propios de nuestros procesos, evitando la contaminación y buscando impactar favorablemente nuestro entorno, garantizando una actuación transparente y responsable con el medio ambiente y nuestras comunidades.</p>	
102-12	Iniciativas externas	5. Sobre nosotros	16
102-13	Asociaciones	5. Sobre nosotros	16



Estandar GRI	Contenido	Ubicación	Página
<b>Estrategia</b>			
102-14	Declaración de altos ejecutivos responsables de la toma de decisiones	3. Mensaje de Nuestro Presidente 4. Mensaje de la Junta Directiva	9 11
102-15	Impactos, riesgos y oportunidades principales	7. Gobierno Corporativo (Gestión de riesgos)	36
<b>Estrategia</b>			
102-16	Declaración de altos ejecutivos responsables de la toma de decisiones	Valores, principios, estándares y normas de conducta	12-27
102-17	Impactos, riesgos y oportunidades principales	Mecanismos de asesoramiento y preocupaciones éticas	33
<b>Ética e integridad</b>			
102-16	Valores, principios, estándares y normas de conducta	5. Sobre nosotros 7. Gobierno Corporativo	12-27
102-17	Mecanismos de asesoramiento y preocupaciones éticas	6.3 ÉTICA Y TRANSPARENCIA	33
<b>Gobierno corporativo</b>			
102-18	Estructura de gobernanza	7. Gobierno Corporativo	
102-19	Delegación de autoridad	7. Gobierno Corporativo	28
102-22	Composición del máximo órgano de gobierno y sus comités	7. Gobierno Corporativo	30
102-23	Presidente del máximo órgano de gobierno	7. Gobierno Corporativo	30
102-24	Nominación y selección del máximo órgano de gobierno	7. Gobierno Corporativo	28
102-25	Conflictos de intereses	7. Gobierno Corporativo	32
102-26	Función del máximo órgano de gobierno en la selección de objetivos, valores y estrategia	7. Gobierno Corporativo	27
102-27	Conocimientos colectivos del máximo órgano de gobierno	7. Gobierno Corporativo	28
102-28	Evaluación del desempeño del máximo órgano de gobierno	7. Gobierno Corporativo	28
102-29	Identificación y gestión de impactos económicos, ambientales y sociales	7. Gobierno Corporativo	28
102-31	Evaluación de temas económicos, ambientales y sociales	7. Gobierno Corporativo	28
102-32	Función del máximo órgano de gobierno en la elaboración de informes de sostenibilidad	2. Sobre el informe	8
102-35	Políticas de remuneración	7. Gobierno Corporativo	30-32
102-36	Proceso para determinar la remuneración	7. Gobierno Corporativo	32
102-37	Involucramiento de los grupos de interés en la remuneración	7. Gobierno Corporativo	32

Estandar GRI	Contenido	Ubicación	Página
<b>Participación de los grupos de interés</b>			
102-40	Lista de los grupos de interés	6. Nuestros grupos de interés	23
102-41	Acuerdos de negociación colectiva	No tenemos sindicato	
102-42	Identificación y selección de grupos de interés	6. Nuestros grupos de interés	23
102-43	Enfoque para la participación de los grupos de interés	6. Nuestros grupos de interés	23
102-44	Temas y preocupaciones clave mencionados	6. Nuestros grupos de interés	23
<b>Prácticas para la elaboración del informe</b>			
102-45	Entidades incluidas en los estados financieros	2. Sobre el informe	8
102-46	Definición de los contenidos de los informes y las coberturas del tema	5. Sobre nosotros (materialidad) 5. Sobre nosotros (materialidad)	20
102-47	Lista de temas materiales	A lo largo del reporte se indica, si corresponde, cualquier cambio en las cifras, cobertura y límite del reporte cuando aplique.	20
102-48	Re-expresión de la información	2. Sobre el informe	8
102-49	Cambio en la elaboración de informes	2. Sobre el informe	8
102-50	Período objeto del informe	2. Sobre el informe	8
102-51	Fecha del último informe	2. Sobre el informe	8
102-52	Ciclo de elaboración de informes	2. Sobre el informe	8
102-53	Punto de contacto para para preguntas sobre el informe	2. Sobre el informe	8
102-54	Declaración de elaboración del informe de conformidad con los Estándares GRI	2. Sobre el informe	8
102-55	Índice de Contenido GRI	13. Anexos	
102-56	Verificación externa	2. Sobre el informe	8
<b>Temas Materiales</b>			
<b>Economía Circular</b>			
103-1	Explicación del tema material y sus límites	9. Excelencia y eficiencia en nuestras operaciones (Economía Circular)	23-27-33-36 38-43-48-52 58-67-83-88 99-101-105
103-2	El enfoque de gestión y sus componentes	9. Excelencia y eficiencia en nuestras operaciones (Economía Circular)	23-27-33-36 38-43-48-52 58-67-83-88 99-101-105
103-3	Evaluación del enfoque de gestión	9. Excelencia y eficiencia en nuestras operaciones (Economía Circular)	23-27-33-36 38-43-48-52 58-67-83-88 99-101-105

Estandar GRI	Contenido	Ubicación	Página
<b>Gestión de la innovación</b>			
103-1	Explicación del tema material y sus límites	9. Excelencia y eficiencia en nuestras operaciones (Innovación, investigación y desarrollo)	23-27-33-36 38-43-48-52 58-67-83-88 99-101-105
103-2	El enfoque de gestión y sus componentes	9. Excelencia y eficiencia en nuestras operaciones (Innovación, investigación y desarrollo)	23-27-33-36 38-43-48-52 58-67-83-88 99-101-105
103-3	Evaluación del enfoque de gestión	9. Excelencia y eficiencia en nuestras operaciones (Innovación, investigación y desarrollo)	23-27-33-36 38-43-48-52 58-67-83-88 99-101-105
<b>Mitigación y adaptación al cambio climático</b>			
103-1	Explicación del tema material y sus límites	12. Preservamos el planeta (Cambio Climático)	23-27-33-36 38-43-48-52 58-67-83-88 99-101-105
103-2	El enfoque de gestión y sus componentes	12. Preservamos el planeta (Cambio Climático)	23-27-33-36 38-43-48-52 58-67-83-88 99-101-105
103-3	Evaluación del enfoque de gestión	12. Preservamos el planeta (Cambio Climático)	23-27-33-36 38-43-48-52 58-67-83-88 99-101-105
305-1	Emisiones directas de GEI (Alcance 1)	12. Preservamos el planeta (Cambio Climático)	102
305-2	Emisiones indirectas de GEI (Alcance 2)	12. Preservamos el planeta (Cambio Climático)	102
305-3	Otras emisiones indirectas de GEI (alcance 3)	12. Preservamos el planeta (Cambio Climático)	102
305-4	Intensidad de las emisiones de GEI	12. Preservamos el planeta (Cambio Climático)	102
305-5	Reducción de las emisiones de GEI	12. Preservamos el planeta (Cambio Climático)	102
305-7	Óxidos de nitrógeno (NOX), óxidos de azufre (SOX) y otras emisiones significativas al aire	12. Preservamos el planeta (Cambio Climático)	103
RT-CH-110a.1	Emisiones globales brutas, Alcance 1	12. Preservamos el planeta (Cambio Climático)	101
RT-CH-110a.2	Estrategia para gestionar las emisiones Alcance 1	12. Preservamos el planeta (Cambio Climático)	101
RT-CH-120a.1	Emisiones contaminantes al aire	12. Preservamos el planeta (Cambio Climático)	101
<b>Contribución social</b>			
103-1	Explicación del tema material y sus límites	11. Comprometidos con el desarrollo social	23-27-33-36 38-43-48-52 58-67-83-88 99-101-105
103-2	El enfoque de gestión y sus componentes	11. Comprometidos con el desarrollo social	23-27-33-36 38-43-48-52 58-67-83-88 99-101-105

Estandar GRI	Contenido	Ubicación	Página
<b>Contribución social</b>			
103-3	Evaluación del enfoque de gestión	11. Comprometidos con el desarrollo social	23-27-33-36 38-43-48-52 58-67-83-88 99-101-105
203-1	Inversiones en infraestructuras y servicios apoyados	11. Comprometidos con el desarrollo social 11. Comprometidos con el desarrollo social	88
203-2	Impactos económicos indirectos significativos	11. Comprometidos con el desarrollo social	88
413-1	Operaciones con participación de la comunidad local, evaluaciones del impacto y programas de desarrollo		88
<b>Relacionamiento y alianzas</b>			
103-1	Explicación del tema material y sus límites	6. Nuestros grupos de interés	23-27-33-36 38-43-48-52 58-67-83-88 99-101-105
103-2	El enfoque de gestión y sus componentes	6. Nuestros grupos de interés	23-27-33-36 38-43-48-52 58-67-83-88 99-101-105
103-3	Evaluación del enfoque de gestión	6. Nuestros grupos de interés	23-27-33-36 38-43-48-52 58-67-83-88 99-101-105
<b>Seguridad y salud en el trabajo</b>			
103-1	Explicación del tema material y sus límites	10. Nuestro equipo de trabajo (Pasión por la seguridad)	23-27-33-36 38-43-48-52 58-67-83-88 99-101-105
103-2	El enfoque de gestión y sus componentes	10. Nuestro equipo de trabajo (Pasión por la seguridad)	23-27-33-36 38-43-48-52 58-67-83-88 99-101-105
103-3	Evaluación del enfoque de gestión	10. Nuestro equipo de trabajo (Pasión por la seguridad)	23-27-33-36 38-43-48-52 58-67-83-88 99-101-105
403-1	Sistema de gestión de la salud y la seguridad en el trabajo	10. Nuestro equipo de trabajo (Pasión por la seguridad)	83
403-2	Identificación de peligros, evaluación de riesgos e investigación de incidentes	10. Nuestro equipo de trabajo (Pasión por la seguridad)	83
403-3	Servicios de salud en el trabajo	10. Nuestro equipo de trabajo (Pasión por la seguridad)	83
403-4	Participación de los trabajadores, consultas y comunicación sobre salud y seguridad en el trabajo	10. Nuestro equipo de trabajo (Pasión por la seguridad)	83
403-5	Formación de trabajadores sobre salud y seguridad en el trabajo	10. Nuestro equipo de trabajo (Pasión por la seguridad)	83

Estandar GRI	Contenido	Ubicación	Página
<b>Seguridad y salud en el trabajo</b>			
403-6	Fomento de la salud de los trabajadores	10. Nuestro equipo de trabajo (Pasión por la seguridad)	83
403-8	Trabajadores cubiertos por un sistema de gestión de la salud y la seguridad en el trabajo	10. Nuestro equipo de trabajo (Pasión por la seguridad)	83
403-9	Lesiones por accidente laboral	10. Nuestro equipo de trabajo (Pasión por la seguridad)	83
403-10	Dolencias y enfermedades laborales	10. Nuestro equipo de trabajo (Pasión por la seguridad)	83
RT-CH-320a.2	Identificación de peligros, evaluación de riesgos e investigación de incidentes	10. Nuestro equipo de trabajo (Pasión por la seguridad)	83
RT-CH-410b.2	Discusión de la estrategia para gestionar los químicos "preocupantes" y desarrollar alternativas para reducir el impacto en las personas y el ambiente	10. Nuestro equipo de trabajo (Pasión por la seguridad)	83
RT-CH-540a.1	Cuenta de incidentes de seguridad de proceso (PSIC), Tasa total de incidentes de seguridad de proceso (PSTIR) y, tasa de severidad de incidentes de seguridad de proceso (PSISR)	10. Nuestro equipo de trabajo (Pasión por la seguridad)	83
<b>Desarrollo y bienestar del talento humano</b>			
404-2	Programas para mejorar las aptitudes de los empleados y programas de ayuda a la transición	10. Nuestro equipo de trabajo (Talento Humano)	67
404-3	Porcentaje de empleados que reciben evaluaciones periódicas del desempeño y desarrollo profesional	10. Nuestro equipo de trabajo (Talento Humano)	67
405-1	Diversidad en órganos de gobierno y empleados	10. Nuestro equipo de trabajo (Talento Humano)	30-68
405-2	Ratio del salario base y de la remuneración de mujeres frente a hombres en formación al año por empleado	10. Nuestro equipo de trabajo (Talento Humano)	81
<b>Abastecimiento sostenible</b>			
103-1	Explicación del tema material y sus límites	9. Excelencia y eficiencia en nuestras operaciones (Abastecimiento sostenible)	23-27-33-36 38-43-48-52 58-67-83-88 99-101-105
103-2	El enfoque de gestión y sus componentes	9. Excelencia y eficiencia en nuestras operaciones (Abastecimiento sostenible)	
103-3	Evaluación del enfoque de gestión	9. Excelencia y eficiencia en nuestras operaciones (Abastecimiento sostenible)	23-27-33-36 38-43-48-52 58-67-83-88 99-101-105
204-1	Proporción de gasto en proveedores locales	9. Excelencia y eficiencia en nuestras operaciones (Abastecimiento sostenible)	48-52

Estandar GRI	Contenido	Ubicación	Página
<b>Abastecimiento sostenible</b>			
308-1	Nuevos proveedores que han pasado filtros de evaluación y selección de acuerdo con los criterios ambientales	9. Excelencia y eficiencia en nuestras operaciones (Abastecimiento sostenible)	48-52
<b>Gobierno corporativo, ética y transparencia</b>			
103-1	Explicación del tema material y sus límites	7. Gobierno Corporativo	23-27-33-36 38-43-48-52 58-67-83-88 99-101-105
103-2	El enfoque de gestión y sus componentes	7. Gobierno Corporativo	23-27-33-36 38-43-48-52 58-67-83-88 99-101-105
103-3	Evaluación del enfoque de gestión	7. Gobierno Corporativo	23-27-33-36 38-43-48-52 58-67-83-88 99-101-105
205-1	Operaciones evaluadas para riesgos relacionados con la corrupción	7. Gobierno Corporativo	
205-2	Comunicación y formación sobre políticas y procedimientos anticorrupción	7. Gobierno Corporativo	33
205-3	Casos de corrupción confirmados y medidas tomadas	7. Gobierno Corporativo	33
206-1	Acciones jurídicas relacionadas con la competencia desleal y las prácticas monopólicas y contra la libre competencia	7. Gobierno Corporativo	33
<b>Desarrollo y bienestar del talento humano</b>			
103-1	Explicación del tema material y sus límites	10. Nuestro equipo de trabajo (Talento Humano)	23-27-33-36 38-43-48-52 58-67-83-88 99-101-105
103-2	El enfoque de gestión y sus componentes	10. Nuestro equipo de trabajo (Talento Humano)	23-27-33-36 38-43-48-52 58-67-83-88 99-101-105
103-3	Evaluación del enfoque de gestión	10. Nuestro equipo de trabajo (Talento Humano)	23-27-33-36 38-43-48-52 58-67-83-88 99-101-105
401-1	Nuevas contrataciones de empleados y rotación de personal	10. Nuestro equipo de trabajo (Talento Humano)	70
401-2	Prestaciones para los empleados a tiempo completo que no se dan a los empleados a tiempo parcial o temporales	10. Nuestro equipo de trabajo (Talento Humano)	62
401-3	Permiso parental	10. Nuestro equipo de trabajo (Talento Humano)	81
404-1	Media de horas de formación al año por empleado		70

Estandar GRI	Contenido	Ubicación	Página
<b>Experiencias memorables para el cliente</b>			
103-1	Explicación del tema material y sus límites	9. Excelencia y eficiencia en nuestras operaciones (Experiencia memorable para clientes)	23-27-33-36 38-43-48-52 58-67-83-88 99-101-105
103-2	El enfoque de gestión y sus componentes	9. Excelencia y eficiencia en nuestras operaciones (Experiencia memorable para clientes)	23-27-33-36 38-43-48-52 58-67-83-88 99-101-105
103-3	Evaluación del enfoque de gestión	9. Excelencia y eficiencia en nuestras operaciones (Experiencia memorable para clientes)	23-27-33-36 38-43-48-52 58-67-83-88 99-101-105
417-1	Requerimientos para la información y el etiquetado de productos y servicios	9. Excelencia y eficiencia en nuestras operaciones (Experiencia memorable para clientes)	43
417-2	Casos de incumplimiento relacionados con la información y el etiquetado de productos y servicios	9. Excelencia y eficiencia en nuestras operaciones (Experiencia memorable para clientes)	43
417-3	Casos de incumplimiento relacionados con comunicaciones de marketing	9. Excelencia y eficiencia en nuestras operaciones (Experiencia memorable para clientes)	43
418-1	Reclamaciones fundamentadas relativas a violaciones de la privacidad del cliente y pérdida de datos del cliente	9. Excelencia y eficiencia en nuestras operaciones (Experiencia memorable para clientes)	43
Propio	Gestión de Canales y Atención de solicitudes	9. Excelencia y eficiencia en nuestras operaciones (Experiencia memorable para clientes)	
Propio	Índice de Satisfacción (INS)	9. Excelencia y eficiencia en nuestras operaciones (Experiencia memorable para clientes)	
Propio	Índice de recomendación (NPS)	9. Excelencia y eficiencia en nuestras operaciones (Experiencia memorable para clientes)	
<b>Desempeño rentable y económico</b>			
103-1	Explicación del tema material y sus límites	8 Desempeño Económico	23-27-33-36 38-43-48-52 58-67-83-88 99-101-105
103-2	El enfoque de gestión y sus componentes	8 Desempeño Económico	23-27-33-36 38-43-48-52 58-67-83-88 99-101-105
103-3	Evaluación del enfoque de gestión	8 Desempeño Económico	23-27-33-36 38-43-48-52 58-67-83-88 99-101-105
201-1	Valor económico directo generado y distribuido	8 Desempeño Económico	40
201-4	Asistencia financiera recibida del gobierno	8 Desempeño Económico	38

Estándar GRI	Contenido	Ubicación	Página
<b>Gestión de riesgos</b>			
103-1	Explicación del tema material y sus límites	7. Gobierno Corporativo (Gestión de riesgos)	23-27-33-36 38-43-48-52 58-67-83-88 99-101-105
103-2	El enfoque de gestión y sus componentes	7. Gobierno Corporativo (Gestión de riesgos)	23-27-33-36 38-43-48-52 58-67-83-88 99-101-105
103-3	Evaluación del enfoque de gestión	7. Gobierno Corporativo (Gestión de riesgos)	23-27-33-36 38-43-48-52 58-67-83-88 99-101-105
RT-CH-530a.1	Gestión del entorno legal/Regulatorio	7. Gobierno Corporativo (Gestión de riesgos)	36
<b>Derechos Humanos</b>			
103-1	Explicación del tema material y sus límites	11. Comprometidos con el desarrollo social (Derechos Humanos)	23-27-33-36 38-43-48-52 58-67-83-88 99-101-105
103-2	El enfoque de gestión y sus componentes	11. Comprometidos con el desarrollo social (Derechos Humanos)	23-27-33-36 38-43-48-52 58-67-83-88 99-101-105
103-3	Evaluación del enfoque de gestión	11. Comprometidos con el desarrollo social (Derechos Humanos)	23-27-33-36 38-43-48-52 58-67-83-88 99-101-105
406-1	Casos de discriminación y acciones correctivas emprendidas	11. Comprometidos con el desarrollo social (Derechos Humanos)	99
412-2	Formación de empleados en políticas o procedimientos sobre derechos humanos	11. Comprometidos con el desarrollo social (Derechos Humanos)	99
412-3	Acuerdos y contratos de inversión significativos con cláusulas sobre derechos humanos o sometidos a evaluación de derechos humanos	11. Comprometidos con el desarrollo social (Derechos Humanos)	99
<b>Ecoeficiencia operacional</b>			
103-1	Explicación del tema material y sus límites	12. Preservamos el planeta (Ecoeficiencia Operacional)	23-27-33-36 38-43-48-52 58-67-83-88 99-101-105
103-2	El enfoque de gestión y sus componentes	12. Preservamos el planeta (Ecoeficiencia Operacional)	23-27-33-36 38-43-48-52 58-67-83-88 99-101-105
103-3	Evaluación del enfoque de gestión	12. Preservamos el planeta (Ecoeficiencia Operacional)	23-27-33-36 38-43-48-52 58-67-83-88 99-101-105



Estandar GRI	Contenido	Ubicación	Página
<b>Ecoeficiencia operacional</b>			
301-1	Materiales utilizados por peso o volumen	12. Preservamos el planeta (Ecoeficiencia Operacional)	110
301-2	Insumos reciclados	12. Preservamos el planeta (Ecoeficiencia Operacional)	110
302-1	Consumo energético dentro de la organización	12. Preservamos el planeta (Ecoeficiencia Operacional)	108
302-3	Intensidad energética	12. Preservamos el planeta (Ecoeficiencia Operacional)	109
302-4	Reducción del consumo energético	12. Preservamos el planeta (Ecoeficiencia Operacional)	108
RT-CH-130a.1	Gestión de la energía	12. Preservamos el planeta (Ecoeficiencia Operacional)	107
303-1	Interacción con el agua como recurso compartido	12. Preservamos el planeta (Ecoeficiencia Operacional)	110
303-2	Gestión de los impactos relacionados con los vertidos de agua	12. Preservamos el planeta (Ecoeficiencia Operacional)	110
303-3	Extracción de agua	12. Preservamos el planeta (Ecoeficiencia Operacional)	109
303-4	Vertido de agua	12. Preservamos el planeta (Ecoeficiencia Operacional)	108
303-5	Consumo de agua	12. Preservamos el planeta (Ecoeficiencia Operacional)	106
RT-CH-140a.1	Total de agua extraída y consumida	12. Preservamos el planeta (Ecoeficiencia Operacional)	105
RT-CH-140a.2	Número de incidentes de incumplimiento asociado con permisos, estándares y regulaciones de calidad de agua	12. Preservamos el planeta (Ecoeficiencia Operacional)	105
RT-CH-140a.3	Riesgos de la gestión del agua	12. Preservamos el planeta (Ecoeficiencia Operacional)	105
Propio	Índice de consumo	12. Preservamos el planeta (Ecoeficiencia Operacional)	
306-3	Residuos generados	12. Preservamos el planeta (Ecoeficiencia Operacional)	110
306-4	Residuos no destinados a eliminación	12. Preservamos el planeta (Ecoeficiencia Operacional)	110
306-5	Residuos destinados a eliminación	12. Preservamos el planeta (Ecoeficiencia Operacional)	111
RT-CH-150a.1	Cantidad de residuos peligrosos generados	12. Preservamos el planeta (Ecoeficiencia Operacional)	111



## DECLARACIÓN DE CONFORMIDAD

### Declaración “De Conformidad” con la Guía

#### Documento Maestro de Sostenibilidad Esenttia 2021

Este informe ha sido preparado exclusivamente en interés de la empresa **Esenttia S.A.**

Se ha realizado la revisión de la adaptación de los contenidos del Documento Maestro de Sostenibilidad Esenttia 2021 de acuerdo con lo señalado en la Guía para la elaboración de Memorias de Sostenibilidad de Global Reporting Initiative – GRI Standards y el procedimiento para la verificación de informes de sostenibilidad elaborada por **Icontec**.

La preparación, el contenido y la declaración de opción “De conformidad” esencial del Informe verificado, es responsabilidad de la dirección de la empresa Esenttia S.A.; así como definir, adaptar y mantener los sistemas de gestión y el control interno de los que se obtiene la información.

Nuestra responsabilidad es emitir un informe independiente basado en los procedimientos aplicados en nuestra revisión limitada, la cual se planeó y se llevó a cabo de acuerdo con el protocolo para el Servicio de Verificación de Reportes de Sostenibilidad de **Icontec**, basado en las directrices del GRI.

El alcance del compromiso de aseguramiento se desarrolló según lo acordado con **Icontec**. Incluyó la verificación de una muestra de las actividades descritas en el reporte y, una revisión de la aplicación de los principios y los contenidos básicos generales y específicos que presentan el desempeño en sostenibilidad del periodo 2021-01-01 y 2021-12-31.

Hemos llevado a cabo nuestro trabajo de revisión y verificación de la información presentada en el Documento Maestro de Sostenibilidad Esenttia 2021, que nos permite emitir una conclusión sobre la naturaleza y alcance del cumplimiento de los principios de transparencia por parte de la organización y una conclusión sobre la fiabilidad de sus estándares generales.

El trabajo de revisión ha consistido en la recopilación de evidencias, e incluyó entrevistas confirmatorias en los diversos procesos de la empresa, responsables de la determinación de materialidad y del enfoque de gestión que han participado en la elaboración del Informe de sostenibilidad. El énfasis recayó en la fiabilidad de la información.

La verificación externa fue conducida por el equipo de Icontec entre el 2022-05-31 al 2022-06-01 de forma remota a causa de la situación de emergencia sanitaria por Covid-19. A continuación, se describen los procedimientos analíticos y pruebas de revisión por muestreo, que se aplicaron para alcanzar nuestras conclusiones:

- Lectura y revisión previa del Documento Maestro de Sostenibilidad Esenttia 2021 terminado; para la revisión de las actividades realizadas por Esenttia S.A. con relación y consideración de sus partes interesadas, así como la cobertura, relevancia e integridad de la información en función del entendimiento de la empresa de los requerimientos de sus grupos de interés.
- Elaboración del plan de verificación, enviado a la empresa el 2022-05-20. No se hicieron ajustes al plan.

## DECLARACIÓN DE CONFORMIDAD



- Análisis de la adaptación de los contenidos del Informe a los criterios “de conformidad” con la Guía Para la Elaboración de Memorias de Sostenibilidad” del *Global Reporting Initiative – GRI Standards*.
- Reuniones con el personal responsable de los diferentes contenidos que integran el Informe, para conocer los enfoques de gestión aplicados y obtener la información necesaria para la verificación externa. Se desarrollaron 9 entrevistas con cada uno de los procesos responsables de las actividades, seleccionados en nuestro ejercicio de verificación los días 2022-05-31 al 2022-06-01
- Análisis del proceso de diseño del Informe de Gestión y de los procesos para recopilar y validar los datos, así como revisión de la información relativa a los enfoques de gestión aplicados a los contenidos reportados, realizado el 2022-05-31 al 2022-06-01.
- Comprobación, mediante la selección de una muestra de la información cuantitativa y cualitativa de los contenidos básicos incluidos en el Informe, y comprobación de que los que corresponden con los criterios establecidos en la Guía. Dicha comprobación incluyó:
  - Principios de Contenido
  - Principios de Calidad
  - GRI 102: Contenidos Generales
  - GRI 103: Enfoque de Gestión
  - Indicadores de Desempeño Económico: 201-1, 201-4, 203-1, 203-2, 204-1, 205-1, 205-2, 205-3, 206-1
  - Ambientales: 301-1, 301-2, 302-1, 302-3, 302-4, 303-1, 303-2, 303-3, 303-4, 303-5, 305-1, 305-2, 305-3, 305-4, 305-5, 305-7, 306-2, 306-3, 306-4, 306-5, 307-1
  - Sociales: 401-1, 401-2, 401-3, 403-1, 403-2, 403-3, 403-4, 403-5, 403-6, 403-8, 403-9, 403-10, 404-1, 404-2, 404-3, 405-1, 405-2, 406-1, 412-2, 412-3, 417-1, 417-2, 417-3, 418-1, 419-1
- Contraste de que el contenido del Informe no contradice ninguna información relevante suministrada por la empresa en la documentación analizada.
- No se realizaron verificaciones con grupos de interés.

### Conclusión:

Como resultado de nuestra revisión limitada se concluye que el Documento Maestro de Sostenibilidad Esentia 2021 ha sido preparado, en todos sus aspectos significativos, de acuerdo con la “Guía Para la Elaboración de Memorias de Sostenibilidad” del *Global Reporting Initiative – GRI Standards*, cumple con los principios para su elaboración, y es fiable de acuerdo con los procedimientos realizados. No existe información que nos haga creer que los aspectos revisados descritos contienen errores significativos.

El alcance de una revisión limitada es substancialmente inferior a una auditoría. Por lo tanto, no proporcionamos opinión de auditoría sobre el Documento Maestro de Sostenibilidad Esentia 2021.

Se le ha entregado a la organización un informe detallado de los aspectos por mejorar para la realización del informe, encontrados en nuestro ejercicio de verificación. (si aplica)

**DECLARACIÓN DE CONFORMIDAD****Independencia:**

Condujimos el trabajo de acuerdo con los lineamientos establecidos en nuestro código de ética, el cual requiere, entre otros requisitos, que los miembros del equipo de verificación, como la firma de aseguramiento, sea independiente del cliente asegurado incluyendo los que no han sido involucrados en el reporte escrito. El código también incluye requisitos detallados para asegurar el comportamiento, integridad, objetividad, competencia profesional, debido cuidado profesional, confidencialidad y comportamiento profesional de los verificadores. Icontec Internacional tiene sistemas y procesos implementados para monitorear el cumplimiento con el código y para prevenir conflictos relacionados con la independencia.

**Restricciones de uso y distribución:**

El presente informe ha sido preparado exclusivamente para efectos de **dar aseguramiento** sobre el contenido del Documento Maestro de Sostenibilidad Esenttia 2021, para el ejercicio anual terminado 2021-12-31; de acuerdo con lo señalado en el procedimiento para la verificación de informes de sostenibilidad elaborado por Icontec Internacional y no puede ser destinado para ningún otro propósito.

Nuestro informe se realiza única y exclusivamente para su presentación ante las partes interesadas lectores del Documento Maestro de Sostenibilidad Esenttia 2021 y no debe ser distribuido o utilizado por otras partes.

ICONTEC Instituto Colombiano de Normas Técnicas y Certificación

A handwritten signature in black ink, appearing to read "Simón Antonio Bolívar Meneses".

SIMÓN ANTONIO BOLÍVAR MENESES  
Director Regional  
Fecha: 2022-06-06

## INFORME DE VERIFICACIÓN INDEPENDIENTE PARA MEMORIAS DE SOSTENIBILIDAD GRI



### INFORME RETROALIMENTACIÓN SERVICIO DE VERIFICACIÓN

#### 1. Introducción

El presente informe recoge las apreciaciones del equipo verificador de Documento Maestro de Sostenibilidad Esenttia 2021 de la empresa Esenttia S.A. durante la prestación de servicio bajo la metodología establecida por Icontec Internacional para la verificación de reportes de sostenibilidad.

El objetivo de este informe es brindar orientaciones sobre el diseño y construcción de la Memoria de Sostenibilidad para mayor transparencia, fiabilidad y objetividad de la información reportada hacia las partes interesadas lectoras; pero, es decisión de la empresa Esenttia S.A. acogerlas e implementarlas para futuros Reportes.

Este informe de verificación es confidencial y su contenido no debe ser publicado, de acuerdo con lo establecido en el reglamento de ICONTEC. Solo debe ser utilizado con fines de retroalimentación y mejora continua.

#### 2. Descripción de las actividades realizadas

Se realizó un plan para el desarrollo de la verificación, enviado a la empresa el 2022-05-20. Previa revisión del Documento Maestro de Sostenibilidad Esenttia 2021 y el índice o Tabla GRI.

El trabajo de campo de la verificación se realizó el 2022-05-31 al 2022-06-01 de forma remota a cusa de la situación de emergencia sanitaria por Covid-19. Durante estas fechas se llevó a cabo las siguientes actividades para la recopilación de toda la información:

##### 2.1. Lectura del Reporte de Sostenibilidad

Se realizó la revisión de los diferentes contenidos del Documento Maestro de Sostenibilidad Esenttia 2021, previa finalización del documento. Dentro de los cuales se mencionan los siguientes:

- Principales cifras
- Sobre el informe
- Mensaje de Nuestro Presidente
- Mensaje de la Junta Directiva
- Sobre nosotros
- Nuestros grupos de interés
- Gobierno Corporativo
- Desempeño económico
- Excelencia y eficiencia en nuestras operaciones
- Nuestro equipo de trabajo
- Comprometidos con el desarrollo social
- Preservamos el planeta

## INFORME DE VERIFICACIÓN INDEPENDIENTE PARA MEMORIAS DE SOSTENIBILIDAD GRI



### 2.2. Entrevistas de verificación

Se desarrollaron entrevistas con los profesionales encargados de los contenidos evaluados de los temas que se presentan en el Documento Maestro de Sostenibilidad Esenttia 2021, para un total de seis (6) entrevistas. Se relacionan a continuación los encargados de las actividades y los temas verificados:

ENCARGADO	CARGO	TEMA EVALUADO
Angélica Patiño Macias	Líder de relacionamiento sostenible	<b>PRINCIPIOS DE CONTENIDO</b>
Angélica Patiño Macias	Líder de relacionamiento sostenible	<b>PRINCIPIOS DE CALIDAD</b>
Angélica Patiño Macias	Líder de relacionamiento sostenible	<b>CONTENIDOS GENERALES</b> Perfil de la organización, estrategia y gobernanza Participación de los grupos de interés, prácticas para la elaboración de informes
Angélica Patiño Macias	Líder de relacionamiento sostenible	<b>ESTÁNDARES DE TEMAS ESPECÍFICOS</b> Desempeño económico
Angélica Patiño Macias	Líder de relacionamiento sostenible	<b>ESTÁNDARES DE TEMAS ESPECÍFICOS</b> Desempeño social
Angélica Patiño Macias	Líder de relacionamiento sostenible	<b>ESTÁNDARES DE TEMAS ESPECÍFICOS</b> Desempeño ambiental

### 2.3. Revisión de Estándares Generales (GRI 102):

Con participación de los encargados de cada uno de los contenidos del Documento Maestro de Sostenibilidad Esenttia 2021. En total se revisaron 55 contenidos específicos (indicadores) en las siguientes categorías:

- Indicadores de Desempeño Económico: 201-1, 201-4, 203-1, 203-2, 204-1, 205-1, 205-2, 205-3, 206-1
- Indicadores de Desempeño Ambiental: 301-1, 301-2, 302-1, 302-3, 302-4, 303-1, 303-2, 303-3, 303-4, 303-5, 305-1, 305-2, 305-3, 305-4, 305-5, 305-7, 306-2, 306-3, 306-4, 306-5, 307-1
- Indicadores de Desempeño Social: 401-1, 401-2, 401-3, 403-1, 403-2, 403-3, 403-4, 403-5, 403-6, 403-8, 403-9, 403-10, 404-1, 404-2, 404-3, 405-1, 405-2, 406-1, 412-2, 412-3, 417-1, 417-2, 417-3, 418-1, 419-1

### 3. Comentarios sobre diseño del Reporte de Sostenibilidad

Esenttia S.A. cuenta con un proceso para la realización de la Memoria, el cual consiste en la planeación, la recolección de la información, elaboración de esta, verificación y comunicación; este proceso aporta para establecer y mantener los principios que rigen la construcción de la memoria y definir los aspectos materiales incluidos en la misma.

Se evidenció el compromiso de la organización hacia la sostenibilidad y la responsabilidad social, por medio de sus acciones y estrategias; durante el período de elaboración de la memoria se evidenció que la empresa trabajó en la identificación de los impactos que se generaron por cada una de las acciones realizadas y su correlación con los aspectos materiales, y la planeación estratégica de la organización. Importante resaltar la disciplina de reporte que se tiene actualmente y la metodología de recolección de información, independiente de la situación de emergencia sanitaria que obligó a que muchos procesos reportaran de forma virtual.

El modelo de recolección de información se mantiene de fácil entendimiento por parte de los líderes de proceso para la compilación de la información relevante e importante que tiene como objetivo alimentar el contenido del informe actual. Se resalta la buena práctica de suministrar la información reportada en el período anterior para cada responsable del suministro de información para la presente memoria.

El compromiso de la organización hacia la sostenibilidad y la responsabilidad social sigue siendo evidente por medio de sus acciones y estrategias, definidos desde su política de sostenibilidad; hay una correlación intrínseca entre los aspectos materiales, el direccionamiento estratégico y la gestión organizacional como resultado de un proceso de madurez

La organización deberá trabajar en la forma adecuada de interpretación para los contenidos específicos (indicadores), sus elementos o variables de cumplimiento y presentar los datos de una forma que sea fácil de entender para todos los lectores. La incorporación de indicadores SASB e indicadores propios muestra una organización madura en la elaboración de mecanismos de rendición de cuentas y comunicación con sus partes interesadas. Importante tener en cuenta que como requisito fundamental de la metodología de los estándares GRI es necesario que cada aspecto material tenga un contenido específico (indicador) relacionado.

### 4. Comentarios a los principios

#### 4.1. Principios de Contenido

##### Participación de Grupos de Interés

El trabajo con grupos de interés es importante desde la perspectiva de comunicación y el relacionamiento en doble vía de los cuales la organización presenta evidencia objetiva y mantiene las mejores prácticas en cuanto a las conversaciones y espacios de relacionamiento que tiene con sus grupos relacionados.

Los principios de contenido hacen parte del Documento Maestro de Sostenibilidad Esenttia 2021 y se han evidenciado a lo largo del mismo, participación de los grupos de

## INFORME DE VERIFICACIÓN INDEPENDIENTE PARA MEMORIAS DE SOSTENIBILIDAD GRI



interés, contexto de sostenibilidad, materialidad y exhaustividad, aspectos que son relevantes para la

### Contexto de Sostenibilidad

Se resalta la alineación que presenta la organización de sus asuntos materiales con la gestión que adelanta en su manejo dentro del marco de los objetivos de desarrollo sostenible y las tres dimensiones de la sostenibilidad enfocados en su actividad principal y todo lo relacionado con el concepto de economía circular y apoyo a la comunidad. Se incluye la metodología SASB como elemento complementario a la gestión de rendición de cuentas para el sector petróleo y gas.

### 4.2. Principios de Calidad

#### Equilibrio:

La organización ha sido consciente en la importancia de reportar los aspectos favorables y desfavorables que tuvieron lugar durante el período que cubre la memoria. Es recomendable que se revisen los aspectos que no tuvieron éxito durante el período de reporte para hacer seguimiento y poder continuar con las misma dinámica en el reporte siguiente.

#### Comparabilidad:

La información reportada en la memoria permite su análisis de manera sistemática para la evaluación del desempeño de la organización. Así mismo los datos reportados pueden ser comparados con datos de informes anteriores.

#### Precisión:

La precisión de los datos es comprobable a lo largo de la memoria, la organización se ha preocupado por darle soporte a sus datos, tablas, figuras y demás elementos que se encuentran contenidos en el reporte.

#### Puntualidad:

Con respecto a la puntualidad, el informe indica claramente el periodo al que hace referencia; la información es reciente con respecto al periodo informado; y la recopilación y publicación de los datos del desempeño es coherente con el calendario de elaboración.

#### Claridad:

El Informe es entendible y claro, a pesar de lo técnico de la información correspondiente al sector.



**INFORME DE VERIFICACIÓN INDEPENDIENTE PARA MEMORIAS DE  
SOSTENIBILIDAD GRI**



Fiabilidad:

El informe muestra claramente una metodología consistente para la elaboración de este.

**5. Comentarios sobre los enfoques de gestión (GRI 103)**

Esentia S.A. ha aplicado la metodología para la elaboración de memorias de sostenibilidad GRI Standards en su nivel de conformidad "Esencial". Es importante que continúe alineándose rigurosamente con la metodología y siga los protocolos establecidos para la realización y construcción del reporte, a fin de incrementar la fiabilidad de la información en cuanto a este enfoque.

Cordialmente,

A handwritten signature in black ink, appearing to read "Simón Antonio Bolívar Meneses".

SIMÓN ANTONIO BOLÍVAR MENESES  
Director Regional  
Fecha: 2022-06-06



Esenttia S.A.

Documento Maestro  
de Sostenibilidad 2021

Coordinación General  
Vicepresidencia de Excelencia Corporativa

Líderes del Proyecto  
Angélica María Patiño Macías

Diseño y Diagramación  
Juan G. Leiva  
Leiva M&P

Cartagena de Indias - 2022



• DOCUMENTO MAESTRO DE •

# Sostenibilidad

2021

